



KURUM İÇ DEĞERLENDİRME RAPORU

T.C. İSTANBUL KÜLTÜR ÜNİVERSİTESİ

Ataköy Yerleşke, 34158 Bakırköy/İstanbul

17 Nisan 2017

İÇİNDEKİLER	
İÇİNDEKİLER	i.
ŞEKİL LİSTESİ	ii.
TABLO LİSTESİ	iii.
KISALTMALAR	iv.
A. İSTANBUL KÜLTÜR ÜNİVERSİTESİ HAKKINDA BİLGİLER	1
◆ İletişim Bilgileri	1
◆ Tarihsel Gelişimi	1
◆ Yerleşkeler	2
◆ Misyonu, Vizyonu, Değerleri ve Hedefleri	3
◆ Eğitim-öğretim Hizmeti Sunan Birimler	6
◆ Araştırma Faaliyetlerinin Yürütüldüğü Birimler	11
◆ İyileştirmeye Yönelik Çalışmalar	14
B. ÜNİVERSİTENİN KALİTE GÜVENCE SİSTEMİ	23
C. ÜNİVERSİTEDE EĞİTİM – ÖĞRETİM	27
◆ Programların Tasarımı ve Onayı	27
◆ Öğrenci Merkezli Öğrenme, Öğretme ve Değerlendirme	30
◆ Öğrencinin Kabulü ve Gelişimi, Tanınma ve Sertifikalandırma	32
◆ Eğitim-öğretim Kadrosu	34
◆ Öğrenme Kaynakları, Erişilebilirlik ve Destekler	35
◆ Programların Sürekli İzlenmesi ve Güncellenmesi	38
Ç. ÜNİVERSİTEDE ARAŞTIRMA VE GELİŞTİRME	40
◆ Araştırma Stratejisi ve Hedefleri	40
◆ Araştırma Kaynakları	44
◆ Araştırma Kadrosu	45
◆ Araştırma Performansının İzlenmesi ve İyileştirilmesi	47
D. ÜNİVERSİTENİN YÖNETİM SİSTEMİ	47
◆ Yönetim ve İdari Birimlerin Yapısı	47
◆ Kaynakların Yönetimi	48
◆ Bilgi Yönetim Sistemi	49
◆ Kurum Dışından Tedarik Edilen Hizmetlerin Kalitesi	50
◆ Kamuoyunu Bilgilendirme	50
◆ Yönetimin Etkinliği ve Hesap Verebilirliği	51
E. SONUÇ VE DEĞERLENDİRME	52

ŞEKİL LİSTESİ

ŞEKİL-1: Üniversite Organizasyon Şeması	5
ŞEKİL-2: Akademik Personel İç Paydaş Anketi Analizi Grafiği	16
ŞEKİL-3: İdari Personel İç Paydaş Anketi Analizi Grafiği	17
ŞEKİL-4: Dış Paydaş Analizi Anketi Katılımcı Profili	17
ŞEKİL-5 (a-f): Dış Paydaş Analizi Anketi Yanıtları	18
ŞEKİL-6: Örnek Olarak Seçilen “Mühendislik Fakültesi Program Çıktılarına Ulaşma Anketi” Sonuçları	28
ŞEKİL-7: 2016-2017 Yılı Dış Paydaş Değerlendirme Anketi Eğitim Öğretim Sorusuna Verilen Cevap Grafiği	29
ŞEKİL-8. İKÜ PRGK Kuruluşu İle Yıllar Bazında TÜBİTAK Destekli Proje Sayılarındaki Artış Grafiği	44
ŞEKİL-9: Örnek Sap-Orion Birim Bütçeleme Kalemleri Çalışması	46

TABLO LİSTESİ	
TABLO-1: Ön Lisans, Lisans, Yüksek Lisans, Doktora Programlarına Kayıtlı Öğrenci Sayıları	2
TABLO-2: Öğretim Elemanlarının Akademik Görevlerine Göre Sayıları, 2016-2017 Eğitim-Öğretim Yılı	2
TABLO-3: İKÜ Fen Bilimleri Enstitüsü (FBE) Doktora Ve Yüksek Lisans Programları	7
TABLO-4: İKÜ Sosyal Bilimler Enstitüsü (SBE) Doktora Ve Yüksek Lisans Programları	8
TABLO-5: İKÜ Lisans Programları	9
TABLO-6: İKÜ Ön Lisans Programları	10
TABLO-7: İKÜ Araştırma Faaliyetlerinin Yürütüldüğü Birimleri	11
TABLO-8: İKÜ Laboratuvar Altyapısı	12
TABLO-9: İKÜ Altyapı Olanakları	13
TABLO-10: İKÜ Kütüphane Altyapısı	14
TABLO-11: İKÜ İç Paydaşlara Uygulanan Anket Yöntemi İle Değerlendirme Süreçleri	15
TABLO-12: İKÜ Dış Paydaşlara Uygulanan Anket Yöntemi İle Değerlendirme Süreçleri	16
TABLO-13: Dış Paydaş Anketinde Yer Ala Hedef, Bölgesel Etki Analizi Ve Gelişimdeki Tehdit Unsurlarının Değerlendirilmesi	22
TABLO-14: Üniversite Bünyesinde Kullanılan Başlıca Lisanslı Yazılım Programları	37
TABLO-15: İKÜ Kamuoyu Bilgilendirme Kanalları	51

KISALTMALAR

ALİT	Akademik Liderlik Toplantısı
AR-GE	Araştırma Geliştirme
BİDEB	Bilim İnsanı Destekleme Daire Başkanlığı
ÇAP	Çift Ana Dal
ENG	İngilizce
EF	Eğitim Fakültesi
FBE	Fen Bilimleri Enstitüsü
FEF	Fen-Edebiyat Fakültesi
İİBF	İktisadi ve İdari Bilimler Fakültesi
İKÜ	İstanbul Kültür Üniversitesi
İÖ	İkinci Öğretim
KİDB	Kurumsal İletişim Daire Başkanlığı
MF	Mühendislik Fakültesi
MİF	Mimarlık Fakültesi
MYO	Meslek Yüksekokulu
NÖÖ	Normal Örgün Öğretim
ÖYKMDB	Öğrenci Yaşam, Kariyer, Mezun Danışma Birimi
SBE	Sosyal Bilimler Enstitüsü
STF	Sanat ve Tasarım Fakültesi
TBMM	Türkiye Büyük Millet Meclisi
TEYDEB	Teknoloji ve Yenilik Destek Programları Başkanlığı
TPDB	Teknoloji ve Proje Destek Birimi
TR	Türkçe
TÜBİTAK	Türkiye Bilimsel ve Teknolojik Araştırma Kurumu
UAM	Uygulama ve Araştırma Merkezi
UİB	Uluslararası İlişkiler Birimi
UÖ	Uzaktan Öğretim
YL	Yüksek Lisans

A. İSTANBUL KÜLTÜR ÜNİVERSİTESİ HAKKINDA BİLGİLER

İletişim Bilgileri

T.C. İstanbul Kültür Üniversitesi (İKÜ), Kalite Komisyon Başkanlığı'nı Rektör (V.) Prof. Dr. Erhan GÜZEL yürütmektedir. İKÜ Kalite Yönetim Sistemi ile ilgili çalışmalar <http://www.iku.edu.tr/4/283665/iku-kalite-yonetim-sistemi.html> adresinde yayınlanmaktadır.

Rektör (V.)	Prof.Dr. Erhan GÜZEL	0212 498 47 02	rektorluk@iku.edu.tr
Rektör Yardımcısı	Prof. Dr. Nihal SARIER	0212 498 43 11	rektoryardimcisi@iku.edu.tr
Genel Sekreter	Ender Rıza EKİCİ	0212 498 47 67	e.ekici@iku.edu.tr
İKÜ Ataköy Yerleşke, Rektörlük, D100 Yan Yol, 34158 Bakırköy / İstanbul			

Tarihsel Gelişimi

TBMM'de 9 Temmuz 1997 tarihinde kabul edilen 4281 sayılı Yasa ile kurulmuş bir vakıf üniversitesi olan İstanbul Kültür Üniversitesi, 2547 Sayılı Yükseköğretim Kanunu çerçevesinde eğitim ve öğretim faaliyetini sürdürmektedir. Türkiye Cumhuriyeti Devleti'nin ve Türk milletinin "çağdaş medeniyet seviyesini aşma" yolunda değişmez hedefine ulaşması, gençlerimizin, hangi aşamada olursa olsun, nitelikli bir eğitim almaları ile ancak mümkündür. Bu bağlamda, İstanbul Kültür Üniversitesi'nin ana amacı kaliteli yükseköğretim yapmaktır.

İstanbul Kültür Üniversitesi, 1997–1998 eğitim-öğretim yılında Fen-Edebiyat Fakültesi (Matematik-Bilgisayar Bölümü), İktisadi ve İdari Bilimler Fakültesi (İşletme Bölümü), Mühendislik ve Mimarlık Fakültesi (İnşaat Mühendisliği ve Bilgisayar Mühendisliği Bölümleri) olmak üzere üç Fakültede; İşletmecilik Programı ve Bilgisayar Programcılığı alanlarında iki Meslek Yüksekokulunda (MYO) 157 öğrenci ve 32 kişilik akademik kadrosuyla eğitim-öğretim faaliyetlerine başlamıştır.

İKÜ 2016–2017 eğitim-öğretim yılı toplam öğrenci sayısı önlisans programlarında 2932, lisans programlarında 10669, yüksek lisans programlarında 1231 ve doktora programlarında 176 olmak üzere toplamda 15038'dir (**Tablo 1**). Öğrencilerimizin yaklaşık %6'sı uluslararası öğrencidir.

TABLO-1: ÖN LİSANS, LİSANS, YÜKSEK LİSANS, DOKTORA PROGRAMLARINA KAYITLI ÖĞRENCİ SAYILARI (E:ERKEK, K:KADIN, T:TOPLAM)

Eğitim-Öğretim Yılı	Ön Lisans			Lisans			Yüksek Lisans			Doktora			Genel Toplam		
	E	K	T	E	K	T	E	K	T	E	K	T	E	K	T
2016-2017	1594	1338	2932	5631	5068	10699	821	410	1231	120	56	176	8166	6872	15038
2015-2016	1467	1257	2724	4522	4059	8581	626	369	995	120	45	165	6735	5730	12465
2014-2015	1341	1139	2480	4160	3589	7749	569	349	918	117	48	165	6187	5125	11312

Tam zamanlı akademisyen sayısı 56 Profesör, 27 Doçent, 125 Yardımcı Doçent, 44 Öğretim görevlisi, 44 Okutman ve 84 Araştırma görevlisi olmak üzere toplamda 380'dir. (Tablo 2). İdari personel sayısı ise 281'dir.

TABLO-2: ÖĞRETİM ELEMANLARININ AKADEMİK GÖREVLERİNE GÖRE SAYILARI, 2016-2017 EĞİTİM-ÖĞRETİM YILI

Profesör			Doçent			Yrd. Doç.			Öğretim Görevlisi			Okutman			Arş. Gör			Toplam		
E	K	T	E	K	T	E	K	T	E	K	T	E	K	T	E	K	T	E	K	T
40	16	56	9	18	27	45	80	125	15	29	44	13	31	44	31	53	84	156	220	380

Yerleşkeler

İKÜ, E-5 Karayolu üzerinde 67.584 m² kapalı alan ve 57.750 m² açık alanında 3 ayrı yerleşke ile hizmet vermekte, Ataköy Yerleşke ana yerleşke olarak kullanılmaktadır. Ataköy Yerleşke 6 Fakülteyi, Rektörlüğü, sosyal-kültürel alanları barındırmaktadır. Şirinevler Yerleşkede Hukuk Fakültesi, Adalet MYO ve Yabancı Diller Bölümü yer almaktadır. İncirli Yerleşkede İşletmecilik MYO ve Teknik Bilimler MYO programları öğretimlerini gerçekleştirmektedir. İKÜ Yerleşkeleri kara, hava ve deniz yolu ile raylı sistem taşımacılığının kesiştiği noktalarda, ulaşım kolaylığı ile şehrin merkezinde bir kent

üniversitesidir. Bakırköy İlçesi Kartaltepe mevkiinde 62 ada 63 parsel arazimizde yeni yerleşkenin inşaatına başlanmıştır.

❖ **Üniversitenin Misyonu, Vizyonu, Değerleri ve Hedefleri**

İstanbul Kültür Üniversitesi'nin misyonuna, vizyonuna ve değerlerine bağlı olarak hedefleri dört yıllık dönemler halinde uygulanan [Stratejik Plan](#) gereğince belirlenmekte ve gerçekleştirilmektedir.

MİSYONU

Yükseköğretimin ulusal, evrensel değer ve kurallarına bağlı kalarak, yatay ve dikey çevremizle bütünleşme ve ilişkilerimizi fayda tabanında geliştirerek, öğrencilerimize, iş yaşamına ve tüm çevremize güvenilir, etkili ve yararlı uygulamalar sunmak ve bu amaçla gerekli bilginin üretilmesini sağlamaktır.

VİZYONU

Üniversitemizin özgün ve nitelikli uygulamaları ile toplumsal bütünleşmesini çağdaş medeniyet seviyesine taşımaktır.

DEĞERLERİ:

- ❖ Atatürk ilkelerine bağlı olmak,
- ❖ İnsan odaklı olmak ve insan haklarına saygılı olmak, toplumsal ve sosyal sorumluluk bilinci sahibi bulunmak,
- ❖ Çevre duyarlılığına sahip bulunmak,
- ❖ Evrensel bilgi, bilimsel düşünce, etik, ortak akıl ve katılımcı yönetim ilkelerine bağlılık,
- ❖ Yenilikçi, yaratıcı, paylaşımcı, güvenilir, şeffaf ve hesap verebilme bilinci sahibi bulunmak.

HEDEFLERİ (2017-2021 Dönemi):

Üniversitemizin hedefleri [Stratejik Planında](#) yer alan sekiz çalışma alanında yürütülmektedir. Bunlar:

- ❖ Eğitim ve öğretim
- ❖ Araştırma, geliştirme, teknoloji ve bilgi üretimi
- ❖ İdari, kurumsal, destek uygulama ve hizmetler alanı
- ❖ Fiziki yapı
- ❖ İnsani ve davranışsal yönetim alanı
- ❖ Girişimci, finansal yönetim, kaynak geliştirme ve mali işler alanı
- ❖ Sanayi toplumsal paydaş ilişkileri
- ❖ Ulusal ve uluslararası ilişkiler ve tanıtım

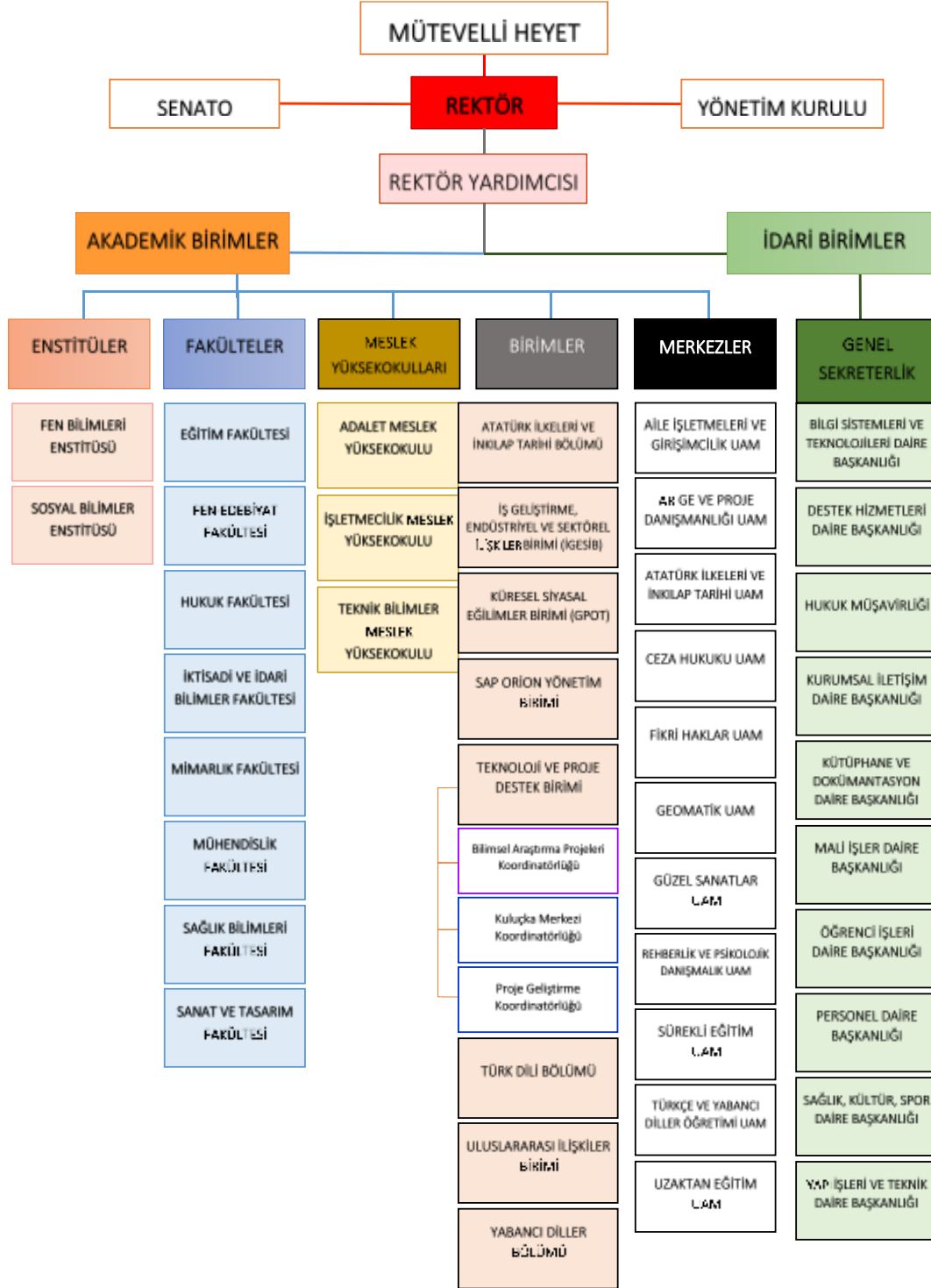
Stratejik planda yer alan hedeflerin performans analizleri iki senelik ara raporlar düzenlenerek gerçekleştirilmektedir.

HEDEFLER

- ❖ Alanında deneyimli öğretim üyesi sayılarının artırılması,

- ❖ Üniversitemiz Bakırköy İlçesi Kartaltepe mevkiinde 62 ada 63 parsel arazimizde 2016-2017 Eğitim-öğretim yılı içerisinde yeni yerleşke inşaatına başlanması,
- ❖ 2017-2018 eğitim-öğretim yılında Sanat ve Tasarım Fakültesi bünyesinde Gastronomi ve Mutfak Sanatları Bölümü'ne öğrenci alınması, eğitim ve öğretime başlanması,
- ❖ 2017-2018 eğitim-öğretim yılında Sağlık Bilimleri Fakültesi'nde açılacak programlara öğrenci alınması, eğitim ve öğretime başlanması,
- ❖ 2017-2018 eğitim-öğretim yılında İşletmecilik MYO'da açılacak "Aşçılık önlisans" programına öğrenci alınması, eğitim ve öğretime başlanması,
- ❖ Proje temelli olarak Araştırma ve Geliştirme sürecine tüm öğretim elemanlarının katılımının desteklenmesi,
- ❖ Çok disiplinli proje başvuru sayısında artış sağlanması,
- ❖ Dış kaynaklı ulusal ve uluslararası Bilimsel Araştırma projelerimizin (TÜBİTAK ve AB destekli Araştırma Projeleri) sayılarında artış sağlanması,
- ❖ İkili işbirliği ile kurumsal olarak ulusal ve uluslararası anlamda tanınırlığın artırılması,
- ❖ TEYDEB ve BİDEB projeleri ile sanayi paydaş ilişkilerinin artırılması,
- ❖ Teknoloji Proje Destek Birimi'nin (TPDB) kurulması, Bilimsel Araştırma Projeleri Koordinatörlüğü, Proje Geliştirme Koordinatörlüğü ve Kuluçka Merkezi Koordinatörlüklerini TPDB'nin çatısı altında toplanması,
- ❖ Kuluçka merkezi faaliyetleri ve patent süreçleri faaliyetleri ile girişimci ve ticarileşme konusunda öncü projeler gerçekleştirilmesi,
- ❖ Teknolojik alt yapı kapasitesinin geliştirilmesi,
- ❖ Üniversitenin iş süreçlerinin birimler temelinde tanımlanmasının tamamlanması, iç denetim eğitimleri ile idari kadronun kalite çalışmalarının hızlandırılması,
- ❖ Elektronik Belge Yönetim sisteminin için Mayıs 2017'de başlatılmasıdır.

ORGANİZASYON ŞEMASI



ŞEKİL-1: Üniversite Organizasyon Şeması

◆ Eğitim–Öğretim Hizmeti Sunan Birimleri

Eğitim ve öğretim faaliyetlerimiz lisansüstü, lisans ve ön lisans programları ile ilgili Enstitü, Fakülte ve MYO’larda sürdürülmektedir. 2016–2017 eğitim-öğretim yılında Mühendislik Fakültesi, Fen-Edebiyat Fakültesi, İktisadi ve İdari Bilimler Fakültesi, Hukuk Fakültesi, Sanat ve Tasarım Fakültesi, Mimarlık Fakültesi ve Eğitim Fakültesinde 33 lisans programında, Adalet MYO, İşletmecilik MYO ve Teknik Bilimler MYO’da 23 önlisans programında eğitim-öğretim faaliyetlerini sürdürmektedir (**Tablo 3-Tablo 6**). Lisans programlarımızın % 35’i İngilizce öğretim vermektedir. İKÜ’de İngilizce hazırlık öğretimi Yabancı Diller Bölümü tarafından yürütülmektedir.

Üniversitemizde tüm bölümlerin lisans programlarındaki öğrenciler diğer lisans programlarında çift ana dal programına (ÇAP) ve yan dal programına (YDP) katılabilmektedir. ÇAP ve YDP ilgili bölümler tarafından hazırlanarak senato onayından geçtikten sonra yürürlüğe girmektedir. Şu anda Üniversitemizde 295 öğrenci ÇAP, 170 öğrenci yan dal programında öğrenimini sürdürmektedir. 2016–2017 yılında 4 öğrenci ÇAP programından, 3 öğrenci YDP programından mezun olmuştur.

Üniversitemizde lisansüstü eğitim, Fen Bilimleri Enstitüsünde 7 doktora programı ve 23 yüksek lisans programı, Sosyal Bilimler Enstitüsünde 4 doktora programı ve 30 yüksek lisans programı ile sürdürülmektedir. Haziran 2016 tarihi itibarı ile İç Mimarlık ve Çevre Tasarımı Bölümü Mimarlık Fakültesi bünyesine aktarılmıştır. İç Mimarlık ve Çevre Tasarımı (İngilizce) Programı, İktisadi ve İdari Bilimler Fakültesi bünyesinde Uluslararası Ticaret (İngilizce) Programı ile Girişimcilik Programı, Sanat ve Tasarım Fakültesi bünyesinde Yeni Medya ve İletişim programı, Çizgi Film ve Animasyon (Özel Yetenek) Programı ile İşletmecilik Meslek Yüksekokulunda Sivil Havacılıkta Kabin Hizmetleri Programı açılmış, 2016–2017 eğitim-öğretim yılında öğretime başlamıştır. Ayrıca YÖK tarafından açılması onaylanan Sağlık Bilimleri Fakültesi’nin kuruluş çalışmaları Ocak 2017’de başlatılmıştır. Eğitim ve öğretim konusunda üniversitemizde faaliyet gösteren birimler aşağıda sunulmakta olan tablolarda (**Tablo 3- Tablo 6**), bağlı buldukları birimler, program türü, program seviyesi ve program dili bilgileri ile birlikte yer almaktadır.

TABLO-3: İKÜ FEN BİLİMLERİ ENSTİTÜSÜ (FBE) DOKTORA VE YÜKSEK LİSANS PROGRAMLARI

BİRİM		PROGRAM			
	ADI	ADI	TÜR	SEVİYE	DİL
1.	Enstitü	FBE Geomatik	NÖÖ	Doktora	TR
2.	Enstitü	FBE Geoteknik	NÖÖ	Doktora	TR
3.	Enstitü	FBE Matematik	NÖÖ	Doktora	TR
4.	Enstitü	FBE Mimarlık	NÖÖ	Doktora	TR
5.	Enstitü	FBE Moleküler Biyoloji ve Genetik	NÖÖ	Doktora	TR
6.	Enstitü	FBE Proje Yönetimi	NÖÖ	Doktora	TR
7.	Enstitü	FBE Yapı	NÖÖ	Doktora	TR
8.	Enstitü	FBE Bilgisayar Mühendisliği (Tezli)	NÖÖ	YL	TR
9.	Enstitü	FBE Bilgisayar Mühendisliği (Tezsiz)	NÖÖ	YL	TR
10.	Enstitü	FBE Çevre Tasarımı (Tezli)	NÖÖ	YL	TR
11.	Enstitü	FBE Fizik (Tezli)	NÖÖ	YL	TR
12.	Enstitü	FBE Geomatik (Tezli)	NÖÖ	YL	TR
13.	Enstitü	FBE Geomatik (Tezsiz)	NÖÖ	YL	TR
14.	Enstitü	FBE Geoteknik (Tezli)	NÖÖ	YL	TR
15.	Enstitü	FBE Geoteknik (Tezsiz)	NÖÖ	YL	TR
16.	Enstitü	FBE İç Mimarlık (Tezli)	NÖÖ	YL	TR
17.	Enstitü	FBE Matematik-Bilgisayar (Tezli)	NÖÖ	YL	TR
18.	Enstitü	FBE Mimari Mühendislik (Tezsiz)	NÖÖ	YL	TR
19.	Enstitü	FBE Mimari Tasarım (Tezli)	NÖÖ	YL	TR
20.	Enstitü	FBE Mimarlık (Tezli)	NÖÖ	YL	TR
21.	Enstitü	FBE Mimarlık Tarihi ve Restorasyon (Tezli)	NÖÖ	YL	TR
22.	Enstitü	FBE Moleküler Biyoloji ve Genetik (Tezli)	NÖÖ	YL	TR
23.	Enstitü	FBE Proje Yönetimi (Tezli)	NÖÖ	YL	TR
24.	Enstitü	FBE Proje Yönetimi (Tezsiz)	NÖÖ	YL	TR
25.	Enstitü	FBE Şehircilik (Tezli)	NÖÖ	YL	TR
26.	Enstitü	FBE Gayrimenkul Geliştirme (Tezsiz)	NÖÖ	YL	TR
27.	Enstitü	FBE Yapım Yönetimi ve Teknolojileri (Tezli)	NÖÖ	YL	TR
28.	Enstitü	FBE Yapı (Tezli)	NÖÖ	YL	ENG
29.	Enstitü	FBE Yapı (Tezli)	NÖÖ	YL	TR
30.	Enstitü	FBE Yapı (Tezsiz)	NÖÖ	YL	TR

TABLO-4: İKÜ SOSYAL BİLİMLER ENSTİTÜSÜ (SBE) DOKTORA VE YÜKSEK LİSANS PROGRAMLARI

BİRİM		PROGRAM			
TÜR	AD	AD	TÜR	SEVİYE	DİL
1. Enstitü	SBE	İşletme	NÖÖ	Doktora	TR
2. Enstitü	SBE	Kamu Hukuku	NÖÖ	Doktora	TR
3. Enstitü	SBE	Özel Hukuk	NÖÖ	Doktora	TR
4. Enstitü	SBE	Türk Dili ve Edebiyatı	NÖÖ	Doktora	TR
5. Enstitü	SBE	Avrupa Birliği Etütleri (Tezli)	NÖÖ	YL	ENG
6. Enstitü	SBE	Avrupa İnsan Hakları (Tezli)	NÖÖ	YL	TR
7. Enstitü	SBE	Eğitim Yönetimi ve Planlaması (Tezli)	NÖÖ	YL	TR
8. Enstitü	SBE	Eğitim Yönetimi ve Planlaması (Tezsiz)	NÖÖ	YL	TR
9. Enstitü	SBE	Endüstri Örgüt Psikolojisi	NÖÖ	YL	TR
10. Enstitü	SBE	İktisat-Yönetim Ekonomisi (Tezli)	NÖÖ	YL	TR
11. Enstitü	SBE	İktisat-Yönetim Ekonomisi (Tezsiz)	NÖÖ	YL	TR
12. Enstitü	SBE	İletişim Sanatları (Tezli)	NÖÖ	YL	TR
13. Enstitü	SBE	İletişim Tasarımı (Tezli)	NÖÖ	YL	TR
14. Enstitü	SBE	İngiliz Dili ve Edebiyatı (Tezli)	NÖÖ	YL	ENG
15. Enstitü	SBE	İş Sağlığı ve Güvenliği (Tezsiz)	NÖÖ	YL	TR
16. Enstitü	SBE	İşletme (Tezli)	NÖÖ	YL	TR
17. Enstitü	SBE	İşletme (Tezli)	UÖ	YL	TR
18. Enstitü	SBE	İşletme (Tezsiz)	UÖ	YL	TR
19. Enstitü	SBE	İşletme-İşletme Yöneticiliği (Tezsiz)	NÖÖ	YL	TR
20. Enstitü	SBE	Kalite ve Üretim Yönetimi (Tezli)	NÖÖ	YL	TR
21. Enstitü	SBE	Kalite ve Üretim Yönetimi (Tezsiz)	NÖÖ	YL	TR
22. Enstitü	SBE	Kamu Hukuku (Tezli)	NÖÖ	YL	TR
23. Enstitü	SBE	Kamu Hukuku (Tezsiz)	NÖÖ	YL	TR
24. Enstitü	SBE	Lojistik (Tezsiz)	UÖ	YL	TR
25. Enstitü	SBE	Para ve Sermaye Piyasaları (Tezli)	NÖÖ	YL	TR
26. Enstitü	SBE	Para ve Sermaye Piyasaları (Tezsiz)	NÖÖ	YL	TR
27. Enstitü	SBE	Özel Hukuk (Tezli)	NÖÖ	YL	TR
28. Enstitü	SBE	Özel Hukuk (Tezsiz)	NÖÖ	YL	TR
29. Enstitü	SBE	Rejisörlük (Tezli)	NÖÖ	YL	TR
30. Enstitü	SBE	Sanat Yönetimi (Tezli)	NÖÖ	YL	TR
31. Enstitü	SBE	Türk Dili ve Edebiyatı (Tezli)	NÖÖ	YL	TR
32. Enstitü	SBE	Uluslararası İlişkiler (Tezli)	NÖÖ	YL	ENG
33. Enstitü	SBE	Uluslararası İlişkiler (Tezsiz)	NÖÖ	YL	ENG
34. Enstitü	SBE	Üretim Ekonomisi (Tezsiz)	NÖÖ	YL	TR

TABLO-5: İKÜ LİSANS PROGRAMLARI

BİRİM		PROGRAM			
TÜR	ADI	ADI	TÜR	SEVİYE	DİL
1. Fakülte	Eğitim	İngilizce Öğretmenliği	NÖÖ	Lisans	ENG
2. Fakülte	Eğitim	Okul Öncesi Öğretmenliği	NÖÖ	Lisans	TR
3. Fakülte	Eğitim	Rehberlik&Psikolojik Danışmanlık	NÖÖ	Lisans	TR
4. Fakülte	FEF	Fizik	NÖÖ	Lisans	TR
5. Fakülte	FEF	İngiliz Dili ve Edebiyatı	NÖÖ	Lisans	ENG
6. Fakülte	FEF	Matematik-Bilgisayar	NÖÖ	Lisans	TR
7. Fakülte	FEF	Moleküler Biyoloji ve Genetik	NÖÖ	Lisans	TR
8. Fakülte	FEF	Psikoloji	NÖÖ	Lisans	TR
9. Fakülte	FEF	Türk Dili ve Edebiyatı	NÖÖ	Lisans	TR
10. Fakülte	Hukuk	Hukuk	NÖÖ	Lisans	TR
11. Fakülte	İİBF	Girişimcilik	NÖÖ	Lisans	TR
12. Fakülte	İİBF	İktisat	NÖÖ	Lisans	TR
13. Fakülte	İİBF	İşletme	NÖÖ	Lisans	TR
14. Fakülte	İİBF	İşletme	NÖÖ	Lisans	ENG
15. Fakülte	İİBF	Uluslararası İlişkiler	NÖÖ	Lisans	ENG
16. Fakülte	İİBF	Uluslararası Ticaret	NÖÖ	Lisans	TR
17. Fakülte	İİBF	Uluslararası Ticaret	NÖÖ	Lisans	ENG
18. Fakülte	Mimarlık	İç Mimarlık ve Çevre Tasarımı	NÖÖ	Lisans	TR
19. Fakülte	Mimarlık	İç Mimarlık ve Çevre Tasarımı	NÖÖ	Lisans	ENG
20. Fakülte	Mimarlık	Mimarlık	NÖÖ	Lisans	TR
21. Fakülte	Mimarlık	Mimarlık	NÖÖ	Lisans	ENG
22. Fakülte	Mühendislik	Bilgisayar Mühendisliği	NÖÖ	Lisans	ENG
23. Fakülte	Mühendislik	Elektrik-Elektronik Mühendisliği	NÖÖ	Lisans	ENG
24. Fakülte	Mühendislik	Endüstri Mühendisliği	NÖÖ	Lisans	ENG
25. Fakülte	Mühendislik	İnşaat Mühendisliği	NÖÖ	Lisans	ENG
26. Fakülte	Mühendislik	İnşaat Mühendisliği	NÖÖ	Lisans	TR
27. Fakülte	STF	Çizgi Film ve Animasyon	NÖÖ	Lisans	TR
28. Fakülte	STF	İletişim Sanatları	NÖÖ	Lisans	TR
29. Fakülte	STF	İletişim Tasarımı	NÖÖ	Lisans	TR
30. Fakülte	STF	Sanat Yönetimi	NÖÖ	Lisans	TR
31. Fakülte	STF	Sinema ve Televizyon	NÖÖ	Lisans	TR
32. Fakülte	STF	Yeni Medya ve İletişim	NÖÖ	Lisans	TR
33. Fakülte	Sağlık Bilimleri	-	NÖÖ	Lisans	TR

TABLO-6: İKÜ ÖN LİSANS PROGRAMLARI

BİRİM		PROGRAM			
1. MYO	Adalet	Adalet	NÖÖ	Ön Lisans	TR
2. MYO	İşletmecilik	Bankacılık ve Sigortacılık	NÖÖ	Ön Lisans	TR
3. MYO	İşletmecilik	Bankacılık ve Sigortacılık	İÖ	Ön Lisans	TR
4. MYO	İşletmecilik	Dış Ticaret	NÖÖ	Ön Lisans	TR
5. MYO	İşletmecilik	Dış Ticaret	İÖ	Ön Lisans	TR
6. MYO	İşletmecilik	Grafik Tasarımı	NÖÖ	Ön Lisans	TR
7. MYO	İşletmecilik	Halkla İlişkiler ve Tanıtım	NÖÖ	Ön Lisans	TR
8. MYO	İşletmecilik	Hava Lojistiği	NÖÖ	Ön Lisans	TR
9. MYO	İşletmecilik	İşletme Yönetimi	NÖÖ	Ön Lisans	TR
10. MYO	İşletmecilik	Lojistik	NÖÖ	Ön Lisans	TR
11. MYO	İşletmecilik	Lojistik	İÖ	Ön Lisans	TR
12. MYO	İşletmecilik	Moda Tasarımı	NÖÖ	Ön Lisans	TR
13. MYO	İşletmecilik	Moda Tasarımı	İÖ	Ön Lisans	TR
14. MYO	İşletmecilik	Sağlık Kurumları İşletmeciliği	NÖÖ	Ön Lisans	TR
15. MYO	İşletmecilik	Sivil Hava Ulaştırma İşletmeciliği	NÖÖ	Ön Lisans	TR
16. MYO	İşletmecilik	Sivil Havacılıkta Kabin Hizmetleri	NÖÖ	Ön Lisans	TR
17. MYO	İşletmecilik	Turizm ve Otel İşletmeciliği	NÖÖ	Ön Lisans	TR
18. MYO	Teknik Bilimler	Bilgisayar Programcılığı	NÖÖ	Ön Lisans	TR
19. MYO	Teknik Bilimler	Çocuk Gelişimi	NÖÖ	Ön Lisans	TR
20. MYO	Teknik Bilimler	İklimlendirme ve Soğutma Teknolojisi	NÖÖ	Ön Lisans	TR
21. MYO	Teknik Bilimler	Optisyenlik	NÖÖ	Ön Lisans	TR
22. MYO	Teknik Bilimler	Radyo ve Televizyon Teknolojisi	NÖÖ	Ön Lisans	TR
23. MYO	Teknik Bilimler	Uçak Teknolojisi	NÖÖ	Ön Lisans	TR

❖ Araştırma Faaliyetlerinin Yürütüldüğü Birimler

- ❖ İstanbul Kültür Üniversitesi'nde matematik, fizik, kimya, moleküler biyoloji genetik, malzeme, nanoteknoloji, bilgisayar mühendisliği, elektronik mühendisliği, endüstri mühendisliği, inşaat mühendisliği, işletme, iktisat, hukuk, uluslararası ilişkiler, girişimcilik ve proje yönetimi, güzel sanatlar, uzaktan öğretim, yakın tarih, sosyal bilimler ve yabancı diller başta olmak üzere farklı disiplinlerde ar-ge faaliyetleri sürdürülmektedir. Araştırma Araştırma-Geliştirme (AR-GE) çalışmalarının sürdürüldüğü 20 birim ve 52 laboratuvar bulunmaktadır (**Tablo 7-8-9**). Bu birimlerde yer alan araştırmacılar aynı zamanda çeşitli dış fonlarca desteklenen projelerde yer almaktadır. **EK-1**'de alt yapı ile ilgili bilgiler detaylı olarak sunulmaktadır. (**EK-1**)

TABLO-7: İKÜ ARAŞTIRMA FAALİYETLERİNİN YÜRÜTÜLDÜĞÜ BİRİMLER

1	Aile İşletmeleri ve Girişimcilik UAM (AGMER)
2	AR-GE ve Proje Danışmanlığı UAM (AR-GE)
3	Atatürk İlkeleri ve İnkılap Tarihi UAM (ATAMER)
4	Ceza Hukuku UAM (CEHAMER)
5	Ekonomi-Finans UAM (EKOMER)
7	Engelliler Birimi
6	Fikri Haklar UAM (FİHAMER)
8	Geomatik UAM (GEOMER)
9	Global Political Trends Unitr–Küresel Siyasal Eğilimler Birimi (GPoT)
10	Güzel Sanatlar UAM (GSUAM)
11	KOBİ Geliştirme ve Rekabet UAM (KOBİMER)
12	Rehberlik ve Psikolojik Danışmanlık UAM (RPDMER)
13	Sürekli Eğitim UAM (İKÜSEM)
14	Teknoloji ve Proje Destek Birimi (TPDB)
15	Türkçe ve Yabancı Diller Öğretimi UAM (TÜMER)

- ❖ İKÜ Ataköy, Şirinevler ve İncirli Yerleşkelerinde her türlü teknik donanıma sahip, klimatize edilmiş 118 derslik, 29 amfi, 49 laboratuvar, 5 konferans salonu, 28 atölye ve stüdyo, 2 kütüphane, 4 okuma salonu ile eğitim-öğretim faaliyetlerini sürdürmektedir.
- ❖ Ayrıca klasik müzik, tiyatro, bale gösterileri gibi etkinliklerin düzenlendiği tam donanımlı 800 kişilik Akıngüç Oditoryumu (Ataköy Yerleşke), 250 kişilik Önder Öztunalı Amfisi (Ataköy Yerleşke) ve 350 kişilik Halil Akıngüç Amfisi (Şirinevler Yerleşke) ile Bakırköy-Bahçelievler bölgesinin en büyük kültür-sanat- gösteri merkezlerinden biri olarak öğrencilerine, velilerine, mezunlarına ve yöre halkına hizmet vermektedir.

TABLO-8: İKÜ LABORATUVAR ALTYAPISI

Analog Elektronik Laboratuvarı	1 adet
Bilgisayar Laboratuvarı	23 adet
Bitki Doku Kültürü Laboratuvarı	1 adet
Dijital Elektronik Laboratuvarı	1 adet
Elektroforez Laboratuvarı	1 adet
Elektronik Laboratuvarı	2 adet
Endüstri Mühendisliği Laboratuvarı (PLC)	1 adet
Fizik Laboratuvarı	2 adet
Geoteknik Laboratuvarı	1 adet
Hücre Doku Kültürü Laboratuvarı	1 adet
Kırmızı Altı Spektroskopisi Laboratuvarı	1 adet
Kimya Laboratuvarı	1 adet
Mac Laboratuvarı	3 adet
Malzeme Araştırma Laboratuvarı	1 adet
Moleküler Biyoloji Genetik Laboratuvarı	3 adet
Mekanik Laboratuvarı	1 adet
Mimarlık Malzeme Laboratuvarı	2 adet
Model Organizma/Proteomik Laboratuvarı	1 adet
X-Işınları Laboratuvarı	1 adet
Yapı-Teknik Laboratuvarı	1 adet

- ❖ Teknolojik altyapı olarak Üniversitemiz öğrencilerimizin kendi dizüstü bilgisayarları, tabletleri ve akıllı telefonları ile ağa bağlanma taleplerinin karşılanabilmesi için İKÜ Yerleşkelerinde tüm ağ altyapısı 20 Gbit anahtarlar ve 802.11.ac erişim noktaları ile yenilenmiştir. Ağ yenileme projemiz teknolojik özellikleri nedeniyle ses getirmiş ve üretici firma tarafından küresel ölçekte bir çalışma olarak <http://www.ihp.com/h20195/v2/GetPDF.aspx/4AA5-5601ENW.pdf> linkinden duyurulmuştur.
- ❖ Ana internet omurgamız 20 Gbit hızındaki yedekli fiber optik kablolarla birbirine bağlı anahtarlardan oluşmaktadır. Üniversitemiz “Eduroam” programına dâhildir. Bu programa dâhil olan üniversitelerin mensupları yerleşkelerimizde kendi hesapları ile kablosuz internet hizmetinden faydalanabilmektedir. Ayrıca ziyaretçiler telefonlarına gelen parola aracılığıyla kablosuz ağı kullanabilmektedir. Üniversitemizde iletişim (telefon) hizmeti modern IP tabanlı telefon ve santraller ile verilmektedir. Ağ trafiği kayıtları 5651 sayılı kanunun gereklerine uygun olarak tutulmaktadır. Üniversitemizin telefon santral hizmetleri 24 saat süre ile “İKÜ Çağrı Merkezi” tarafından yürütülmektedir.

TABLO-9: İKÜ ALTYAPI OLANAKLARI

Çizim Atölyesi		2 adet
Dans Salonu		1 adet
Dijital Tasarım Atölyesi		1 adet
Film Stüdyosu		1 adet
Fonetik-Diksiyon-Şan Atölyesi		1 adet
Gezegenevi		1 adet
Halkla İlişkiler Atölyesi		1 adet
Karanlık Oda		1 adet
Karikatür ve Canlandırma Atölyesi		1 adet
Kurgu Atölyesi		2 adet
Maket Atölyesi		1 adet
Mimari Tasarım Stüdyosu		4 adet
Oyunculuk Atölyesi		1 adet
Reklam Atölyesi		1 adet
Sanat Atölyesi		1 adet
Sanat Eğitimi Atölyesi		1 adet
Seramik Atölyesi		1 adet
Sinema Atölyesi		1 adet
Soğuk Oda		1 adet
Sterilizasyon Odası		1 adet
Tasarım Atölyesi		4 adet
Temel Tasarım-Plastik Sanatlar Uygulama Atölyesi		1 adet
Web-Grafik Atölyesi		1 adet

- ❖ Kütüphane Dokümantasyon ve Daire Başkanlığı kapsamındaki alt yapıya bakıldığında, Üniversitemiz Ataköy Yerleşkesinde 1 kütüphane ve Şirinevler Yerleşkesinde 1 Kütüphane olmak üzere iki kütüphane olarak kullanıcılarına hizmet vermektedir. Ataköy Yerleşkesi Kütüphanesi 260 kişiye aynı anda hizmet verebilen üç katlı, 1.045 m² alan üzerine kurulmuştur. Ataköy Yerleşke Kütüphanesi 30.000 cilt raf kapasitelidir. Şirinevler Yerleşke Kütüphanesi 15.000 cilt raf kapasitesi ile 324 m² kapalı alanda kurulmuştur. Her iki kütüphane koleksiyonu 859 adet tez, 47.178 kitaptan ve 2646 multimedya kaynağından oluşmaktadır. Kullanıcılar, aynı zamanda kütüphanede bulunan bilgisayarlardan çevrimiçi katalog taraması yapabilmektedir. Kütüphanelerden tüm öğretim elemanları ve öğrenciler yararlanabilmektedir. Kütüphane artan öğrenci sayısına bağlı olarak kütüphane olanaklarının (bilgisayar ve internet aracılığı ile bilgiye erişim gibi) artırılması için kütüphane alanında kablosuz internet ulaşımı devreye alınarak öğrencilerin ve öğretim elemanlarının diz üstü bilgisayarları ile internet ortamında bilgiye ulaşımını sağlamıştır. Kütüphanedeki mevcut materyaller, [YORDAM 2001 Kütüphane Otomasyon Programı](#) kullanılarak, elektronik ortama aktarılmış ve internette okuyucuların hizmetine sunulmuştur. Ayrıca İKÜ Kütüphanesi Proxy sunucusu kullanarak elektronik veri tabanlarına yerleşke dışından erişim imkânı sağlamıştır. Kütüphanedeki kitapların izinsiz dışarı çıkarılmaması için güvenlik sistemi devreye sokulmuştur. Ataköy Yerleşkemizde B-1 katında ve kütüphane alanında kablosuz internet ulaşımı mevcuttur.

TABLO-10: İKÜ KÜTÜPHANE ALTYAPISI

Elektronik Veri Tabanları Sayısı	Kitap Sayısı	Tez Sayısı	Sürelili Basılı Yayın Sayısı	Kitap Dışı Materyaller	Elektronik Kitap Sayısı
20	47.178	859	73	2.646	190.936

❖ İYİLEŞTİRMEYE YÖNELİK ÇALIŞMALAR

İstanbul Kültür Üniversitesi'nin Mimarlık Fakültesi, Mühendislik Fakültesi ve Fen-Edebiyat Fakültesindeki lisans programları ulusal akreditasyon ajansları tarafından değerlendirilmiş, dış değerlendirme süreçlerini tamamlamış olan lisans programlarının yanı sıra, yeni başvurular ve akreditasyon güncellemeleri süreklilik arz etmektedir. Fen-Edebiyat Fakültesi İngiliz Dili ve Edebiyatı Lisans Programı, Matematik-Bilgisayar Lisans Programı, Moleküler Biyoloji ve Genetik Lisans Programı, Psikoloji Lisans Programı ile Türk Dili ve Edebiyatı Lisans Programı FEDEK (Fen, Edebiyat, Fen-Edebiyat, Dil ve Tarih-Coğrafya Fakülteleri Öğretim Programları Değerlendirme ve Akreditasyon Derneği) tarafından; Mimarlık Fakültesi Mimarlık Programı MİAK (Mimarlık Akreditasyon Kurulu) tarafından; Mühendislik Fakültesi Bilgisayar Mühendisliği Lisans Programı, Elektrik-Elektronik Mühendisliği Lisans Programı, Endüstri Mühendisliği Lisans Programı ile İnşaat Mühendisliği Lisans Programı MÜDEK (Mühendislik Eğitim Programları Değerlendirme ve Akreditasyon Derneği) tarafından dış değerlendirme sürecinden geçmiş ve akreditasyon belgelerini almışlardır. Üniversitenin akreditasyon belgesi alan programları ve akreditasyon süreleri ekte yer almaktadır (**EK-2**). Diğer birimlerimiz kalite çalışmalarını kendi alanlarında sürdürmektedir. Bununla birlikte birimler sürekli olarak geçmiş yıl faaliyetlerinden yola çıkarak süreç ile ilgili değerlendirmelerini sonraki yıl planlamaları içerisinde değerlendirmektedir. Üniversitemiz Stratejik Plan izleme çalışmaları ile hedef alt alanlar için öz değerlendirmesini gerçekleştirmekte ve iyileştirme çalışmaları için yeni iş paketleri düzenlemektedir. Aşağıda yer alan Tablo11 ve Tablo 12'de farklı iç ve dış paydaşlara yönelik anketler sorumlu birimler tarafından düzenli olarak uygulanmakta, bir sonraki yıl iş paketleri dâhilinde birimler tarafından değerlendirilme sonuçlarına göre süreç yönetilmektedir.

TABLO-11: İKÜ İÇ PAYDAŞLARA UYGULANAN ANKET YÖNTEMİ İLE DEĞERLENDİRME SÜREÇLERİ

Anket Adı	Uygulanan Birimler/Kişiler	Uygulama Tarihleri
Kurumsal Değerlendirme Anketi	Akademik ve idari personel	Yılda bir kez, Bahar Yarıyılı sonu
AKTS Değerlendirme Anketi	Öğrenci	Öğrenci Merkezli Öğrenim (Bologna) geçiş süreci (2010) takip eden 3 yıl boyunca
Mezuniyet Öncesi Program Çıktılarına Ulaşma Anketi	Mezun durumunda olan öğrenciler	Her yıl
Ders Değerlendirme Anketi	Öğrenci	Her yarıyıl sonunda
Öğrenci Memnuniyet Anketi	Öğrenci	Her yıl

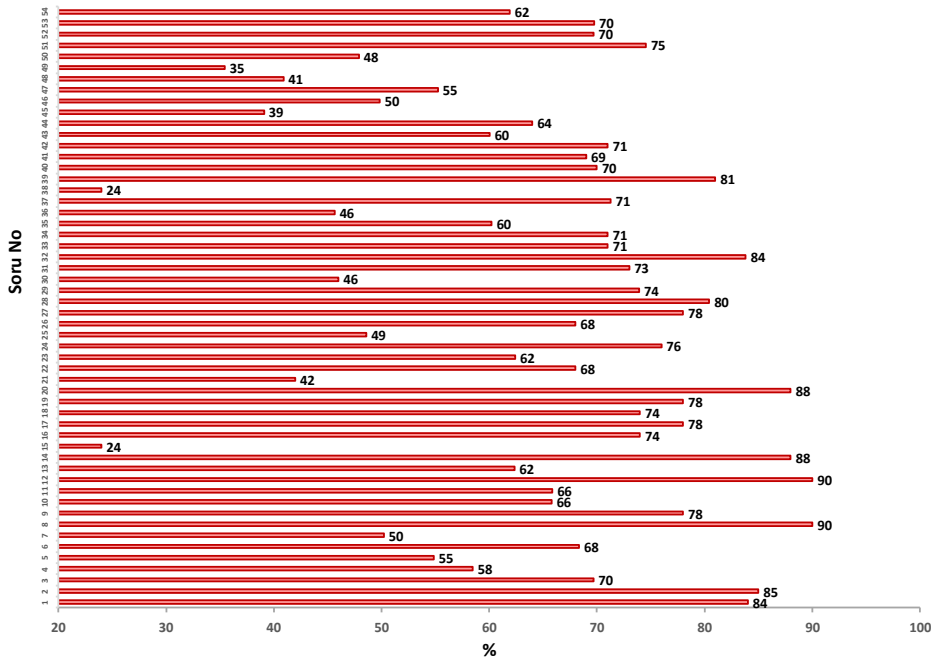
İKÜ, kurumun iç değerlendirme sürecini sağlayabilmesi amacıyla, Rektör başkanlığında çalışan Kalite Komisyonu tarafından üniversitenin iç paydaşlarına yönelik (öğrenciler, akademik ve idari personel) her yıl bir dizi anket çalışması yapılmaktadır.

Öğrenci Memnuniyet Anketi, öğrencilerimizin üniversitemiz ve hizmetleri hakkındaki düşüncelerinin tespit edilmesi, çeşitli alanlardaki memnuniyetlerinin belirlenmesi amacıyla Öğrenci Yaşam Kariyer Mezun Danışma Birimi (ÖYKMDB) tarafından Nisan 2016 ve Ocak 2017’de uygulanmıştır. Kurum öğrencilerinin bakış açısıyla değerlendirilmesi, geliştirilecek alanların belirlenmesi ve buna bağlı olarak aksiyon planlarının oluşturulabilmesi için önemli bir bilgi kaynağı olarak öngörülmektedir. Öğrenci Memnuniyet Anketi (**EK-3**) genel olarak lisans öğrenimlerini sürdüren 2., 3. ve 4. sınıf öğrencileri ile ön lisans programlarının 2. sınıfına devam eden öğrencilere (7200 öğrenci) uygulanmıştır. Katılım oranı %38’dir (2736 öğrenci). Hazırlık sınıfı ve birinci sınıf öğrencileri, üniversite hayatını ve üniversitenin hizmetlerini yeterince deneyimleyemedikleri için anket dışı tutulmuşlardır. Öğrenci Memnuniyet Anketlerinden elde edilen görüşler, Çift Ana Dal öğrencileri, ilk 3000 bursluları ve Öğrenci Konseyi ile yapılan toplantılarında belirtilen ihtiyaç alanları ile uyum göstermektedir.

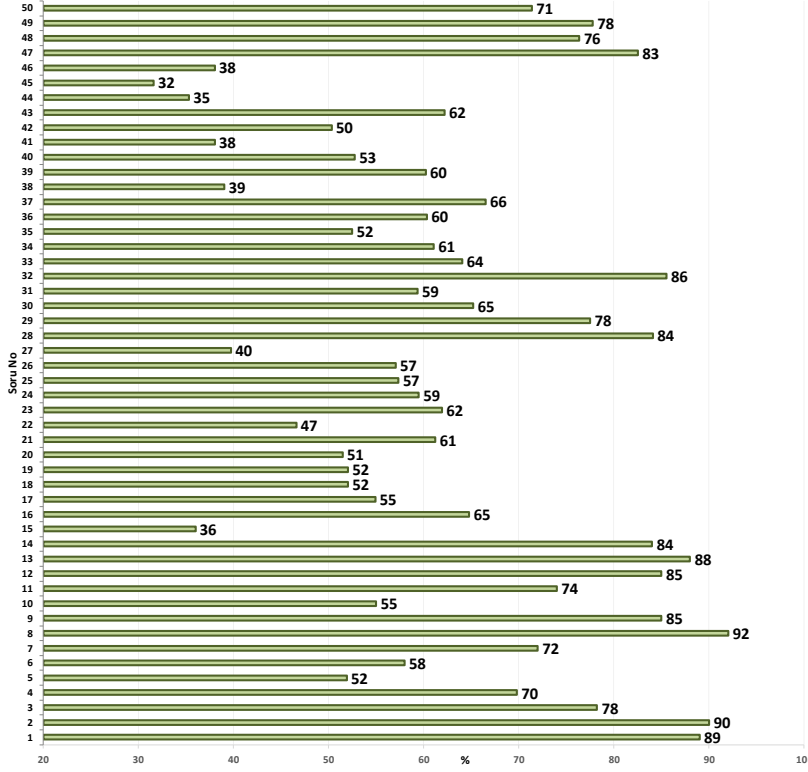
Tablo-12: İKÜ DIŞ PAYDAŞLARA UYGULANAN ANKET YÖNTEMİ İLE DEĞERLENDİRME SÜREÇLERİ

Anket Adı	Uygulanan Birimler/Kişiler	Uygulama Tarihleri
Kurumsal Dış Paydaş Anketi	Mezun, aileler, işverenler, Üniversite ile ilgili ikili iş birliği gerçekleştiren/gerçekleştirmekte olan kurumlar	2016 akademik yılında uygulandı, her yıl devam ettirilecek, sonuçları Rektörlük tarafından değerlendirilerek sonraki dönem faaliyetleri için strateji oluşturmaktadır.

İç Paydaş Anketlerine toplamda **1052** kez giriş yapılmış, **198** akademik personel ve **87** idari personel tarafından anketin tüm sorularına yanıt verilerek toplamda **285** kişi Üniversite İç Paydaş Anketlerine tam katılım sağlamıştır. Üniversitemiz çalışanları, kendi çalışma performanslarını üst seviyede değerlendirmekte ve verimli olduklarını ifade etmektedirler. Hem akademik hem de idari personel iş planlamasını yerine getirme konusunda kendisini yetkin olarak tanımlamaktadır. Çalışma koşullarının geliştirilmesi konusunda ise anket sonuçları iyileştirmelerin önemli olduğunu vurgulamaktadır. Bu anlamda İç Paydaş Anketi Sonuçları birimlerce değerlendirilmekte ve sonraki akademik dönem iyileştirme planları için öncelikler anket sonuçlarına göre ele alınmaktadır. 2016 yılında yapılan iç paydaş anket sonuçları ile karşılaştırıldığında 2017 yılında yapılan bir dizi yönetsel yenilik ve güncellemeler neticesinde akademik ve idari personel memnuniyetinde artış gözlenmiştir. Şekil-2 ve Şekil-3’de akademik ve idari kadro iç paydaş anketi 2016-2017 sonuçları görülmektedir. Anketler **EK-4, EK-5**’de verilmiştir.

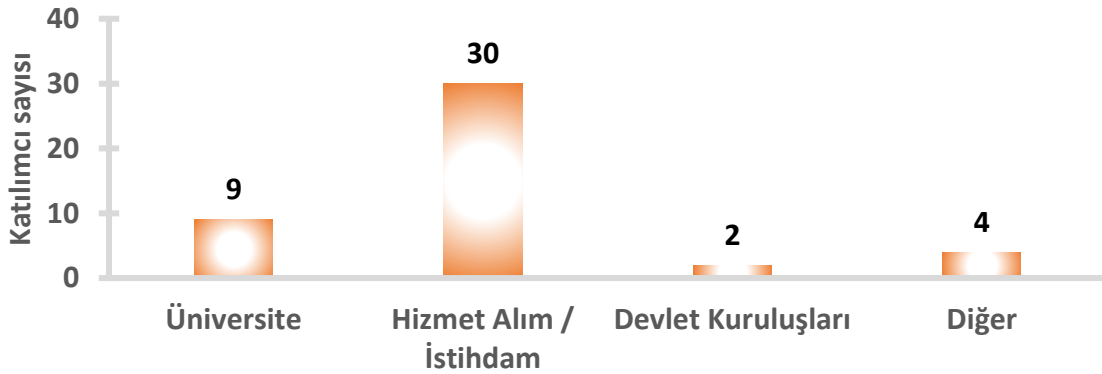


Şekil-2. Akademik Personel İç Paydaş Anketi (bkz. Sorular, Ek 4)



Şekil-3. İdari Personel İç Paydaş Anketi (bkz. Sorular, Ek 5)

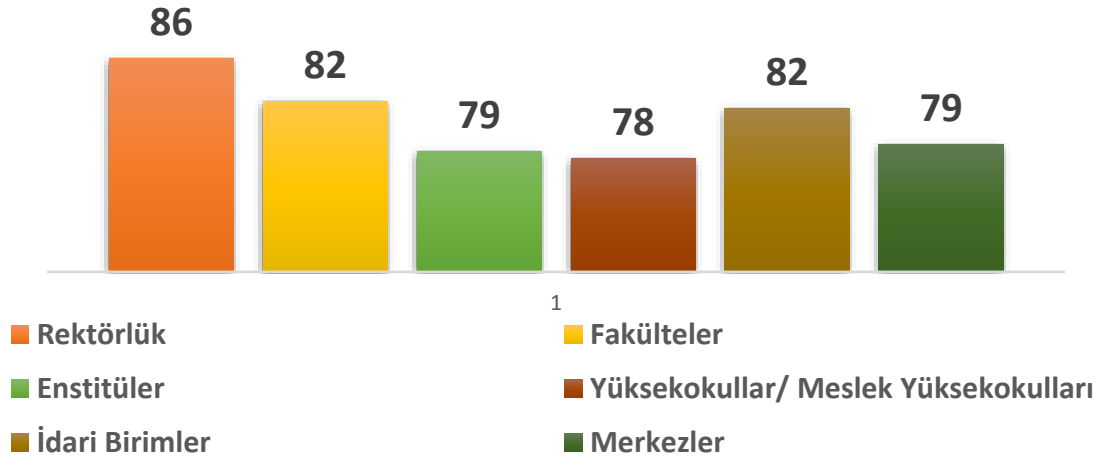
Benzer şekilde üniversitemizin dış paydaşlarına yöneltilen anket (EK-6) kapsamında elde edilen veriler değerlendirilmiştir. Dış paydaş olan dört yüz dokuz (409) kişi ankete giriş yapmış, tüm sorulara cevap veren elli iki (52) dış paydaş profil dağılımı Şekil-4'te verilmiştir.



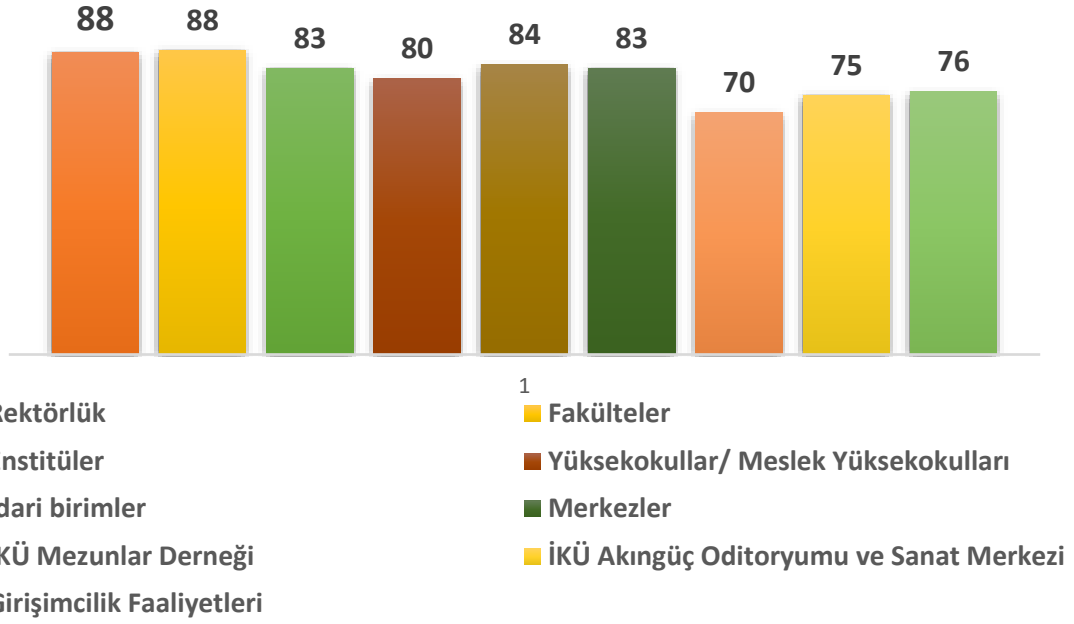
Şekil-4: Dış Paydaş Anketi Katılımcı Profili

Şekil-5a'da üniversite birimlerinin tanınırlığı için değerlendirme yapıldığında İKÜ birimleri içerisinde en az bilinirliğin enstitüler ve meslek yüksekokulları için olduğu gözlenmiş ve bu konuda ilgili birimler ile görüş alış verişinde bulunularak sürecin iyileştirilmesi ön görülmüştür. İletişim halinde olunan birim veya birimlerle ilgili memnuniyet derecesi tüm birimler için %70 in üzerindedir (**Şekil 5-b**). İKÜ-MED için memnuniyet oranını arttırmak üzere ÖYKMDB tarafından SAP-Orion otomasyon sisteminde mezun veri bankası oluşturulmuş, mezunların İKÜ-MED e üye olabilmesi için ağ üzerinde program yazımı başlatılmıştır. **Şekil 5-c**'de görüldüğü gibi, İKÜ'nün temel değerleri hakkındaki görüşünüzü dokuz farklı boyuta göre değerlendiriniz sorusuna katılımcılar tüm boyutlarda %78-88 Aralığında olumlu yanıt vermiştir. İKÜ değerleri için dış paydaşlar şeffaf, adaletli ve güvenilir olmak konusunda üst düzeyde kurumu değerlendirmişlerdir. Mükemmeliyet ile ilgili olarak “iyi” değerlendirmesi için kurumsal olarak süreç yönetiminde “çok iyi” kriterinin geliştirilebilmesine yönelik stratejiler tanımlanmaktadır. İKÜ dış paydaşlara göre yenilikçi, toplumsal değerlere duyarlı, evrensel, yaratıcı ve hesap verebilir olarak “çok iyi” düzeyinde değerlendirilmiştir.

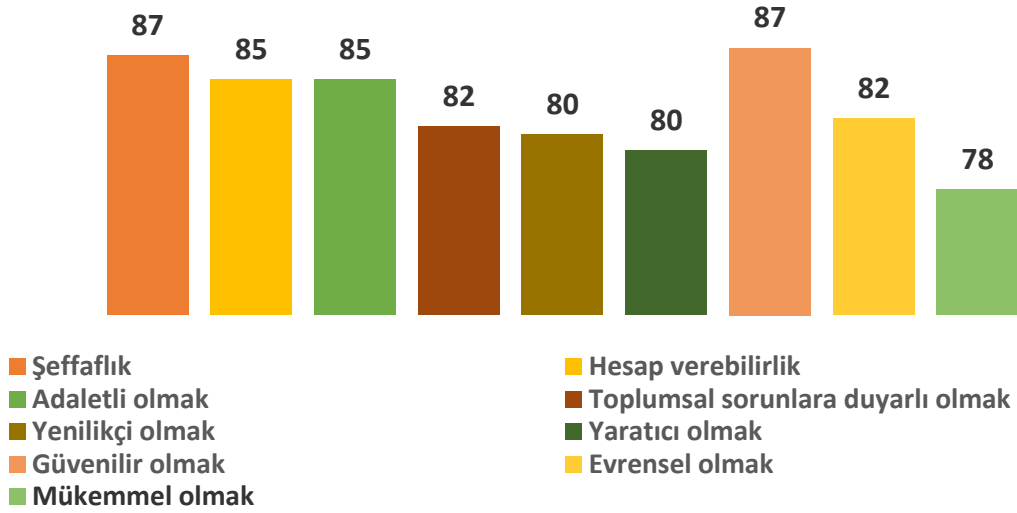
Dış paydaşlarımız üniversitemizin eğitim-öğretim, bilimsel araştırma, sosyal sorumluluk faaliyetlerine ilişkin değerlendirmelerinde, eğitim ve öğretim, araştırma ve geliştirme, uluslararasılaşma, kalite bilinci, sosyal-kültürel ve sportif etkinlikler, çevrecilik, katılımcılık, danışmanlık hizmeti, toplumsal fayda sağlama, etik değerlere bağlılık, beklentilere uygunluk, ürün ve hizmet kalitesi, güvenilirlik, paydaşlarla iş birliği, iletişim, yenilikçilik, tarafsızlık, şeffaflık konusunda “iyi” ve “çok iyi” aralığında memnuniyet derecelerini ifade etmişlerdir (**Şekil 5-d**).



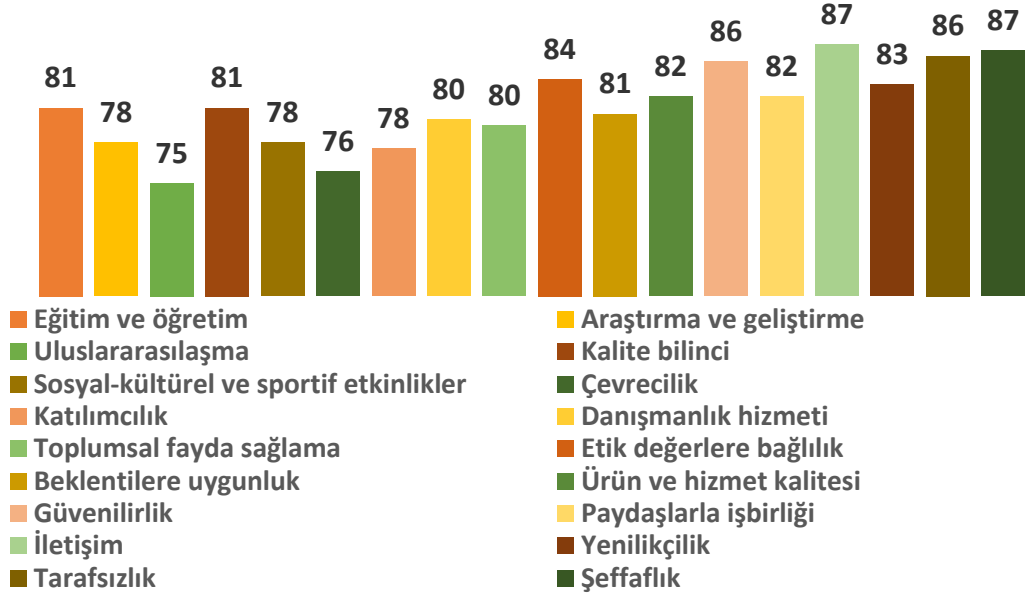
Şekil-5-a İstanbul Kültür Üniversitesi Birimlerinin Sizin Açınızdan Tanınırlığı (%)



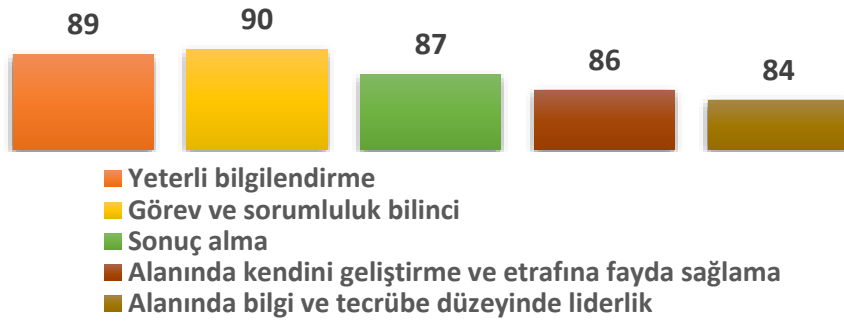
Şekil-5-b İletişim halinde olduğunuz birim veya birimlerle ilgili memnuniyet derecenizi belirtiniz (%)



Şekil-5-c İKÜ'nün Temel Değerleri Hakkındaki Görüşünüzü Farklı Boyutlara Göre Değerlendiriniz (%)



Şekil-5-d İKÜ’de Eğitim-Öğretim, Bilimsel Araştırma, Sosyal Sorumluluk Faaliyetlerine İlişkin Memnuniyet Dereceniz



Şekil-5-e Kurum Akademik Personelimizin Yaklaşımından Memnuniyet Düzeyinizi Belirtiniz(%)



Şekil-5-f Kurum İdari Personelimizin Yaklaşımından Memnuniyet Düzeyinizi Belirtiniz (%)

Üniversitemiz çalışanlarının (Akademik/İdari) iç paydaş anketinde ortaya çıkan “işini en iyi şekilde yapma” süreci dış paydaşlarımız tarafından da benzer şekilde değerlendirilmiştir. Dış paydaşlarımız çalışanlarımızı; iletişime açık, yeterli bilgilendirme sağlayan, görev ve sorumluluk bilinci olan, sonuç odaklı, alanında kendini geliştiren ve fayda sağlayan, bilgi ve tecrübe konusunda alanları ile ilgili önemli liderler olarak “iyi” – “çok iyi” derecesinde değerlendirmişlerdir (**Şekil 5 e-f**). Sonuç olarak, dış ve iç paydaşlarımız üniversitemizin hedeflerini, bölgesel olumlu etkilerini ve gelişimindeki tehditlerini 3’er kelimele öneriler ile değerlendirmişlerdir (**Tablo 13**). Dış paydaşlarımız üniversitemiz stratejik planında yer alan çalışma alanları ile uyumlu olarak üniversitemiz hedeflerini tanımlamışlardır. Bu durum stratejik plan çalışmalarımızın tanımlanması ve sürecin işletilmesinde kurumsal olarak doğru tespitleri gerçekleştirdiğimizi göstermektedir. Ek olarak, dış paydaş görüşleri stratejik plana benzer şekilde, üniversitemizin bölgesel etkisini ve hedef/amaçlarına ulaşmada engel oluşturabilecek tehdit unsurlarını tanımlamıştır. Dış paydaş önerileri yeni stratejik planda dikkate alınmıştır.

Kurumsal olarak iyileştirme unsurları hem iç paydaş hem de dış paydaşların görüşleri doğrultusunda **Stratejik Plan** hedefleri göz önüne alınarak tanımlanmakta ve süreç yürütülmektedir. Raporun C - E bölümlerinde konu ile ilgili süreç yönetimine yönelik birimler tarafından yürütülmekte olan aktif süreçlerden örnekler yer almaktadır.

TABLO-13: DIŐ PAYDAŐ ANKETİNDE YER ALAN HEDEF, BÖLGESEL ETKİ ANALİZİ VE GELİŐİMDEKİ TEHDİT UNSURLARININ DEĞERLENDİRİLMESİ

Genel tanımlar	Hedefleri	Bölgesel olumlu etkileri	Geliőimindeki Tehdit unsurları
Eđitim-öđretimde rekabetçi koőullarda ilerleme	İstihdama yönelik pratik eđitim/alanda uygulama/istihdama yönelik öđretim	Donanımlı iő gücü oluőturma	Artan üniversite sayısı
Araőtırma-Geliőtirme	Daha fazla AR-GE gerçekeőtirilmeli	Ulusal ve uluslararası anlamda deđer yaratabilme	Altyapının güçlendirilmesi, İő gücünün AR-GE potansiyelinin arttırılması
Mezunlarına iő sađlama	Daha fazla mezun istihdamı sađlanması	Çevresel ihtiyaca cevap verebilme	Artan üniversite sayısı ve akademik alanlardaki mezun sayılarının istihdam profillerinde daha seçici olması
Konumu	Tek kampüse toplanma Kampüs alanlarının arttırılması	Bir Őehir Üniversitesi olarak Lojistik açıdan toplu taőtıma ile ulaőtılabilir olması ve bölgede deđer yaratması	Trafik
Liderlik	Akademik süreçlerde (Öđretim, AR-GE liderlik) öncü deđerler yaratma	Bölgesel, ulusal ve uluslararası deđer yaratması	Artan üniversite sayısı akademik konulardaki liderlik için bir tehdit unsuru
Mezuniyet istihdamına yönelik pratik eđitim	Mezunlarına daha fazla iő sađlamalı, dıő paydaőtılar ile birlikte öđretim süreçlerinin planlanması	Bölgesel olarak sanayi kuruluşları ile iő birliđi potansiyeli var	Artan üniversite mezunu sayısı, mezunların istihdamında zorluk oluőturabilir
Kurumsallaőtma	Kurumsal alt yapının oluőtması	-	Kurumsallaőtmanın sürdürülebilir olmasının sađlanması
Uluslararasılaőtma	Uluslararası iő birliđi ađlarının geliőtirilmesi	Bölgesel olarak dünyaya açılan bir kapı olması	-
Giriőtencilik/TTO faaliyetleri	Giriőtencilik ve TTO faaliyetlerinin arttırılması	Bölgesel, ulusal ve uluslararası deđer oluőturmak	TTO yapısının henüz aktif olmaması

B. ÜNİVERSİTENİN KALİTE GÜVENCE SİSTEMİ

❖ KALİTE YÖNERGESİ

İKÜ’de kalite çalışmaları ve kalite güvence sisteminin oluşturulması, 23 Mart 2017 tarihli 2016-17/16 sayılı Senato toplantısında maddeler bağlamında güncellenen T.C. İstanbul Kültür Üniversitesi Kalite Yönergesi ’ne göre yürütülmektedir. (EK-14)

❖ İKÜ KALİTE KOMİSYONU ÜYELERİ (23 Mart 2017 tarihli Senato toplantısında belirlenmiştir):

Rektör	Prof.Dr. Erhan GÜZEL (Başkan)
1) Rektör Yardımcısı	Prof.Dr. Nihal SARIER
2) Genel Sekreter	Ender Rıza EKİCİ
3) TPDB Yürütücü Sekreteri	Prof.Dr. Mert ÇAĞLAR
4) TPDB PrG Koordinatörü	Doç.Dr. Elif Damla ARISAN
5) Sosyal Bilimler Enstitü Müdürü	Prof.Dr. Uğur YOZGAT
6) Fen Bilimleri Enstitü Müdürü (V.)	Doç.Dr. Tunç MISIRLIOĞLU
7) Fen Edebiyat Fakültesi	Yrd. Doç. Dr. Derya ALTINMAKAS
8) İktisadi ve İdari Bilimler Fakültesi	Prof.Dr. Ali ŞEN
9) Mühendislik Fakültesi	Yrd. Doç. Dr. Zeynep GERGİN
10) Mimarlık Fakültesi	Yrd.Doç. Dr. Gamze ALPTEKİN
11) Hukuk Fakültesi	Yrd.Doç.Dr. Pınar Ç. KANDIRALIOĞLU
12) Eğitim Fakültesi	Doç. Dr. Özge HACIFAZLIOĞLU
13) Sanat ve Tasarım Fakültesi	Yrd.Doç.Dr. Beste Gökçe PARSEHYAN
14) İşletmecilik MYO	Yrd. Doç. Dr. Evrim İldem DEVELİ
15) Mali İşler Daire Başkanı	Yusuf YILMAZ
16) İKÜ Öğrenci Konseyi Başkanı	Ata ERTUĞRUL

❖ İKÜ KALİTE KOORDİNATÖRÜ: Prof.Dr. Ali ŞEN

ÜNİVERSİTENİN KALİTE GÜVENCE ÇALIŞMALARININ YÜRÜTÜLÜŞÜ

Üniversite, kalite güvence kapsamındaki faaliyetlerini;

- i. Kalite anlayışının tüm çalışanlar tarafından benimsenmesi,
- ii. Kalite yönetimi uygulamalarında stratejik planda öngörülen kalite hedeflerine ulaşma düzeyinin düzenli olarak ölçülmesi ve sürdürülebilirliğinin sağlanması,
- iii. Çalışanların performans değerlendirmesinin kalite stratejileriyle desteklenmesi,
- iv. Kalite yönetim süreçlerinin uygulanmasında, katılımcılığa, Üniversite kaynaklarını daha etkin ve verimli kullanmaya, süreçleri iyileştirmeye ve kaliteli hizmet sunmaya dayanan bir kurum kültürünün oluşturulması,
- v. Üniversitenin tüm idari ve akademik süreçlerinde performans standartlarının tespit edilmesiyle ölçümlerin yapılması, iyileştirme çabalarının kurumsallaştırılması ve ilgililerin bu süreçlerde sorumluluk alması,
- vi. Üniversitenin tüm birimlerindeki çalışanlara, kurum aidiyeti ve iş tatmini kazandırabilecek koşulların oluşturulması, temel ilkelerine göre yürütmektedir.

Üniversitenin stratejik planı ve hedefleri doğrultusunda, eğitim-öğretim ve araştırma faaliyetleri ile idari hizmetlerinin değerlendirilmesi ve kalitesinin geliştirilmesiyle ilgili kurumun iç ve dış kalite güvence sisteminin kurulması çalışmaları kademeli olarak tamamlanarak sürdürülmektedir. Üniversitenin akademik ve idari birimlerinin kalite yönetim sistemi faaliyetlerine girmesi özendirilmekte ve bu çalışmalara destek olunmaktadır. Üniversitenin stratejik planında belirlenmiş olan hedefler çerçevesinde performans göstergeleri izlenmekte, 2017-2020 dönemi için yeni hedefler belirlenerek ve bu çalışmalar Yükseköğretim Kalite Kurulu tarafından belirlenen usul ve esaslar doğrultusunda yürütülmektedir. Dış değerlendirme süreci için gerekli hazırlıklar yapılmaktadır.

Eğitimde kalitenin yükseltilmesi hedefine yönelik olarak, Öğrenci Merkezli Öğretim Sürecine geçiş kapsamında, yasal bir zorunluluk olan 2012 yılı sonuna kadar tamamlanması planlanan, tüm eğitim programlarının ders ve program çıktılarının oluşturulması, derslerin program çıktılarına bağlı olarak matrisler oluşturularak düzenlenmesi, AKTS kredilerinin saptanması işleri, İKÜ’de 2011 yılı itibarıyla tamamlanmıştır. İKÜ öğretim programlarının kazanımları, Avrupa Yeterlilikler Çerçevesi ve Ulusal Yeterlilikler Çerçevesi kapsamında belirlenen Temel Alan Yeterlilikleri ile ilişkilendirilmiştir. Tüm yapılan çalışmalar, şeffaflık ilkesi gereği, İKÜ kurumsal web sitesinde yer alan Akademik Paket’te (<http://www.iku.edu.tr/TR/ects.php>) yayınlanmıştır. Ayrıca bu çalışmalar, üniversitedeki tüm akademik, idari personel ve öğrencilerin katılımı ile yaygın olarak, yoğun eğitim ve bilgilendirme süreci içinde yürütülmüştür (EK-7-8-9). Ön Lisans ve Lisans Eğitim Öğretim Yönetmeliği, Öğrenci Merkezli Öğretim kıstaslarına göre düzenlenerek, 04.04.2011 tarih, Sayı: 27895 sayılı Resmi Gazetede yayınlanan şekliyle yürürlüğe girmiştir. Ardından bazı düzeltmeler yapılmıştır. Halen, 10.09.2013 tarihinde 28761 sayılı Resmi Gazetede yayınlanan Ön Lisans ve Lisans Eğitim Öğretim Yönetmeliği (EK-10) yürürlükte. 2017-2018 eğitim-öğretim yılından itibaren uygulanmak üzere önlisans ve lisans eğitim-öğretim yönetmeliğinde yeni bir güncelleme ve iyileştirme çalışması tamamlanmak üzeredir. Senatonun kabulü ve Resmi Gazetede yayınlanmasının ardından Üniversite web sayfasında ve kalite yönetimi sayfasında duyurulacaktır.

Programlar düzeyinde akreditasyon çalışmaları yapılmıştır. Halen, üç fakültemizde yer alan on lisans programı, ilgili akreditasyon kuruluşları tarafından denetlenerek, akreditasyon belgelerini almışlardır. Akredite olan programların listesine ve akreditasyon sürelerine ilişkin bilgiye, <http://www.iku.edu.tr/3/283579/akreditasyon.html> bağlantısından ulaşılabilir. Akredite olan programlar, sürekli iç ve dış paydaşlardan geri dönüş almakta, belirli dönemlerde raporlar teslim ederek dış değerlendirme süreçlerini sürdürmektedirler. Halen akreditasyon süreci başlangıç aşamasında olan programlarımız, belirli aralıklarla düzenlenen ders değerlendirme anketleri, AKTS anketleri, öğrenci memnuniyeti anketleri, mezunlara uygulanan program kazanımları açısından edindikleri yeterlilikleri sorgulayan anketler, mezun toplantıları, işveren ve diğer dış paydaş toplantıları ile geri dönüş almakta ve eğitim-öğretim kalitesinin yükseltilmesi için çalışmalarını sürdürmektedirler. Üniversitemiz tarafından uygulanan iç paydaş anketleri, dış paydaş anketleri Üniversite web sayfamızda, öğrencilere ve mezunlara uygulanan program kazanımları anketlerinin sonuçları Fakülte ve Bölümlerin web sayfalarında erişime sunulmuştur.

Uluslararası Araştırma-Geliştirme alanında, uluslararasılaşma hedefine yönelik olarak, ERASMUS anlaşmaları ve uluslararası ikili anlaşmalarla öğretim elemanı, öğrenci ve idari personel değişimi gerçekleşmektedir. Uluslararası İlişkiler Birimi tarafından yönetilen ve yürütülen süreçler ile küresel anlamda iş birlikleri konusunda İKÜ öncü üniversitelerden birisidir.

İKÜ’de, 2016-2017 eğitim-öğretim yılında konferans, çalıştay, seminer, sergi, söyleşi, tören ve etkinlikler şeklinde uluslararası ve ulusal toplamda 276 etkinlik düzenlenmiştir (**EK-11**).

Ocak 2017’de Rektörlüğe bağlı olarak kurulan Teknoloji ve Proje Destek Birimi (TPDB) Üniversite Stratejik Planları doğrultusunda TPDB’nin faaliyet planlarını belirleyerek, iş paketlerinin ve takvimlerinin hazırlamakta, sonraki yılların faaliyet planlarını geliştirmektedir. TPDB çatısı altında Bilimsel Araştırma Projeleri Koordinatörlüğü, Proje Geliştirme Koordinatörlüğü ve Kuluçka Merkezi Koordinatörlüğü bulunmaktadır. TPDB, araştırma, geliştirme, uygulama, alt yapı ve danışmanlık projeleri ile hayat boyu öğrenme ve akademik gelişimi destekleme programlarına ilişkin faaliyetlerin tek bir birim altında yürütülmesini ve öğretim elemanları ile koordinasyonu sağlamakta; bilimsel alanda nitel ve nicel olarak iyi projelerin yürütülmesine aracı olmaktadır. Ulusal ve uluslararası araştırma fonları ve çağrılar hakkında iç paydaşları bilgilendirme, fonlara ulaşım, ortak bulma, proje oluşturma ve geliştirme, hazırlama, bütçeleme, başvuru ve projelerin yürütülmesi hakkında eğitim ve danışmanlık hizmetlerinin koordinasyonunu sağlamaktadır. Yenilikçi fikir, ürün, hizmet veya rekabetçi yöntem içeren buluşların ticari değeri olan ürüne çevrilmesi sürecini desteklemek, sanayi projeleri, girişimcilik faaliyetleri, teknoloji lisanslama ve fikri mülkiyet hakları konularında eğitimler verilmesi ve danışmanlık hizmetlerinin koordinasyonunu sağlamak, iç kaynaklar kullanılarak ulusal ve uluslararası bilimsel faaliyetlere katılım desteklerinin **İKÜ-ULEP (Uluslararası Etkinliklere Katılım Programı)** ilkeleri çerçevesinde yürütülmesini sağlamaktadır. Belirlenen çerçeve kapsamında bilimsel yayın yapan öğretim elemanlarının teşvik hizmetlerine ilişkin esaslar konusunda strateji geliştirmek, **İKÜ-BİYAP (Bilimsel Yayın Destek Programı)** ilkeleri çerçevesinde teşvik hizmetlerinin koordinasyonunu sağlamaktadır. Üniversitenin Sınai ve Fikri Mülkiyet Hakları ile ilgili Yönerge hazırlığı Senatoya sunma aşamasına gelmiştir. Toplumun ve sanayinin gereksinimlerinin karşılanması için üniversite bünyesinde çok sayıda Akademik Merkez ve Birim kurulmuştur. Akademik Merkez ve Birimler hakkındaki bilgilere, <http://www.iku.edu.tr/2/605/akademik-merk-birimler.html> bağlantısından ulaşılabilir.

Yönetim sistemi alanında, üniversitemiz her yıl YÖK tarafından denetlenmektedir. Tüm idari ve mali süreçler, denetime tabi tutulmaktadır. Ayrıca üniversitemiz şeffaflığa ve denetlenebilirliğe verdiği önem gereği, mali yönden denetlenmek üzere bağımsız denetleme kuruluşu Deloitte ile anlaşma yapmıştır. Deloitte her yıl üniversitemizin tüm mali işleyişini denetlemektedir.

Geleceğe Yönelik Süreçlerin Planlanması

İKÜ SAP-ORION, İstanbul Kültür Üniversitesi'nin Kurumsal Kaynak Planlaması (KKP) projesidir. Temmuz 2011'de SAP platformu üzerinde başlatılan çalışmalarla mali, idari ve akademik süreçlerin bütünleşmiş bir sistem üzerinden yürütülmesine başlanmıştır. İKÜ ORION Projesinde SAP'nin FI: Genel Muhasebe, CO: Maliyet Muhasebesi, FI-CA: Öğrenci Finansalları, MM: Malzeme Yönetimi, HCM: İnsan Kaynakları, PM: Bakım Yönetimi, CRM: Paydaş İlişkileri Yönetimi, SLCM: Öğrenci İşleri, BPC: Bütçe, SD: Satış Dağıtım, BI: İş Zekası, Netweaver: Portal, SUP: Mobilite Çözümleri modülleri kullanılmıştır. Proje, Türkiye'deki en büyük SAP SLCM modül uygulamasıdır. İKÜ SAP-Orion Projesi, 15 Ekim 2015 tarihinde İstanbul Kongre Merkezi'nde gerçekleştirilen SAP Türkiye Forum 2015 Kalite Ödülleri Business Transformation kategorisinde Bronz ödülü kazanmıştır. Bunun yanında, Üniversitemizin destek ve idari birimlerinde İş Sürekliliği Standardı (TS EN 22301) Projesi, 2016 yılının ilk aylarında başlamıştır. Bu süreçte eğitimler gerçekleştirilmiştir. ISO 9001:2015 Kalite Yönetim Sistemi ve İç Tetkik eğitimleri gerçekleştirilmiş olup, projenin ilk aşamasının Aralık 2016'da tamamlanması planlanmaktadır. Öğrenci merkezli öğretim dikkate alındığında, uygun bilgi ve iletişim teknolojileri kullanımıyla, öğretim ortamlarına ve kaynaklarına erişimi sağlayan web tabanlı ders yönetim sistemleri ve uzaktan eğitim platformlarının kullanımı teşvik edilmektedir. [CATS \(Computer Aided Training & Educational Services\)](#) İstanbul Kültür Üniversitesi'nin dünyanın önde gelen üniversitelerinde kullanılan Sakai LMS (Learning Management System) uygulamasıdır.

03.03.2016 tarih 2015/2016/13 sayı ile İstanbul Kültür Üniversitesi Senatosu tarafından kabul edilen "[İstanbul Kültür Üniversitesi Akademik Personel Performans Ölçme Kriterleri Usul ve Esasları Yönergesi](#)" (EK-13) ile 2016-2017 Eğitim Öğretim yılından itibaren Akademik Personel Performans Ölçme Kriterleri uygulamaya konulmuştur. Bu yönerge ile akademik personelin, akademik niteliklerinin ortaya çıkarılması ile akademik personelin kendi yararlarına olduğu gibi, eğitimin içeriğine ve kalitesine de yansiyarak, daha nitelikli ve donanımlı öğrenciler yetiştirilmesinde etkili olacaktır.

Kurumsal dış değerlendirme, program akreditasyonu, laboratuvar akreditasyonu ve sistem standartları yönetimi (ISO 9001, ISO 14001, OHSAS 8001, ISO 5001 vb.) çalışmaları, ödül süreçleri kapsamında kurumda geçmişte gerçekleştirilen ve halen yürütülen çalışmaların kurgulanma ve yönetilme süreçleri üniversitemizde stratejik plan gereğince öngörülen hedefler halinde uygulanmaktadır.

C. ÜNİVERSİTEDE EĞİTİM ÖĞRETİM

❖ Programların Tasarımı ve Onayı

Programların öğretim amaçlarının belirlenmesi ve müfredatın tasarımı, uygulanan öğrenci anketleri, dış paydaşlar ile yapılan görüşmeler ve bölüm elemanlarının edindikleri tecrübeler doğrultusunda öneriler ile saptanmaktadır. Program Öğretim Amaçlarına ulaşma yöntemleri, program ve bölümlerin Akademik Kurullarında doğal iç paydaş olan öğretim kadrosuyla tartışılmaktadır. Bunun sonucunda, programda yapılan değişiklikler, program ve bölüm başkanlığınca ilgili müdürlük ve dekanlıklara gönderilmekte, Fakülte ve MYO Kurulları'nda karara bağlanarak Senato onayına sunulmaktadır ve onaydan sonra işleme alınmaktadır.

Fakülte ve MYO'lardaki bölümlerin program yeterlilikleri Türkiye Yükseköğretim Yeterlilikler Çerçevesi kapsamında belirlenmektedir. MYO ve Fakültelerin çeşitli bölümlerinden mezun olanların istihdam durumları da bölümler tarafından takip edilmektedir, bunun için Nisan 2012'de İstanbul Kültür Üniversitesi bünyesinde kurulan "Mezun İlişkileri Birimi" aktif olarak kullanılmaktadır. İKÜ Mezunlar Derneği ile ilgili detaylı bilgi <http://www.iku.edu.tr/2/283445/ikumed.html> sayfasında bulunmaktadır.

Programların sürekli güncellemesi için 2015-2016 Eğitim-öğretim yılı sonunda üniversitemizin tüm son sınıf öğrencilerine yapılan program çıktılarında ulaşma anketi uygulanmakta olan anketlerden Mühendislik Fakültesi öğrencilerine yapılan program çıktıları anketi ve eylem planı bir örnek olarak aşağıda verilmiştir. Ayrıca her birimin benzer program çıktılarına ait veriler üniversitemiz akademik paket açık erişim adresinde yer almaktadır: <http://www.iku.edu.tr/TR/ects.php>

Anketlerde aşağıdaki program çıktıları (PÇ) için 1 ile 5 arasında değerlendirme istenmiştir.

PÇ-1: Bu program, matematik, fen bilimleri ve kendi dalları ile ilgili mühendislik konularında yeterli bilgi birikimi; bu alanlardaki kuramsal ve uygulamalı bilgileri mühendislik problemlerini modelleme ve çözme için uygulayabilme becerisi kazandırdı.

PÇ-2: Bu program, karmaşık mühendislik problemlerini saptama, tanımlama, formüle etme ve çözme becerisi; bu amaçla uygun analiz ve modelleme yöntemlerini seçme ve uygulama becerisi kazandırdı.

PÇ-3: Bu program, karmaşık bir sistemi, süreci, cihazı veya ürünü gerçekçi kısıtlar ve koşullar altında, belirli gereksinimleri karşılayacak şekilde tasarlama becerisi; bu amaçla modern tasarım yöntemlerini uygulama becerisi. (Gerçekçi kısıtlar ve koşullar tasarımın niteliğine göre, ekonomi, çevre sorunları, sürdürülebilirlik, üretilebilirlik, etik, sağlık, güvenlik, sosyal ve politik sorunlar gibi öğeleri içerirler.) kazandırdı.

PÇ-4: Bu program, mühendislik uygulamaları için gerekli olan modern teknik ve araçları geliştirme, seçme ve kullanma becerisi; bilişim teknolojilerini etkin bir şekilde kullanma becerisi kazandırdı.

PÇ-5: Bu program, mühendislik problemlerinin incelenmesi için deney tasarlama, deney yapma, veri toplama, sonuçları analiz etme ve yorumlama becerisi kazandırdı.

PÇ-6: Bu program, disiplin içi ve çok disiplinli takımlarda etkin biçimde çalışabilme becerisi; bireysel çalışma becerisi kazandırdı.

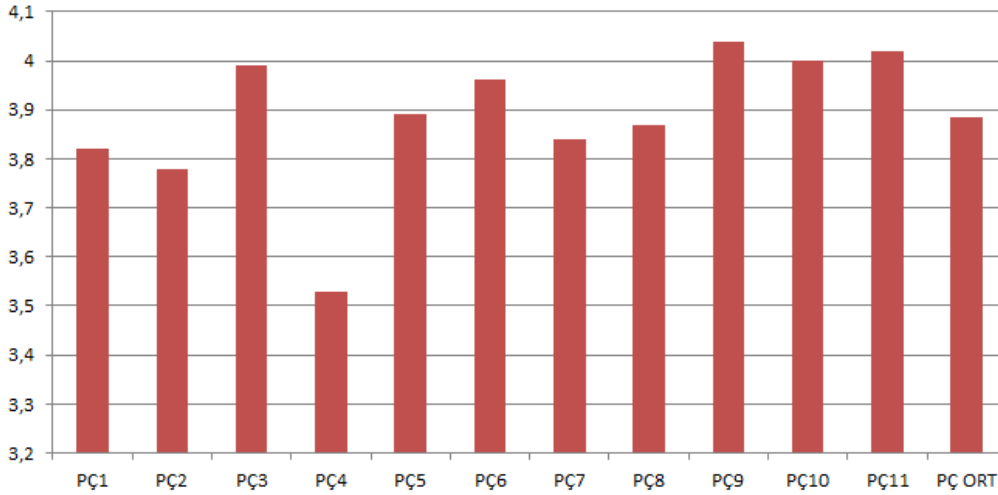
PÇ-7: Bu program, Türkçe sözlü ve yazılı etkin iletişim kurma becerisi kazandırdı. en az bir yabancı dil bilgisi.

PÇ-8: Bu program, yaşam boyu öğrenmenin gerekliliği bilinci; bilgiye erişebilme, bilim ve teknolojiadaki gelişmeleri izleme ve kendini sürekli yenileme becerisi kazandırdı.

PÇ-9: Bu program, mesleki ve etik sorumluluk bilinci kazandırdı.

PÇ-10: Bu program, proje yönetimi ile risk yönetimi ve değişiklik yönetimi gibi iş hayatındaki uygulamalar hakkında bilgi; girişimcilik, yenilikçilik ve sürdürülebilir kalkınma hakkında farkındalık sağladı.

PÇ-11: Bu program, mühendislik uygulamalarının evrensel ve toplumsal boyutlarda sağlık, çevre ve güvenlik üzerindeki etkileri ile çağın sorunları hakkında bilgi; mühendislik çözümlerinin hukuksal sonuçları konusunda farkındalık sağladı.



Şekil-6: Örnek Olarak Seçilen “Mühendislik Fakültesi Program Çıktılarına Ulaşma Anketi” Sonuçları

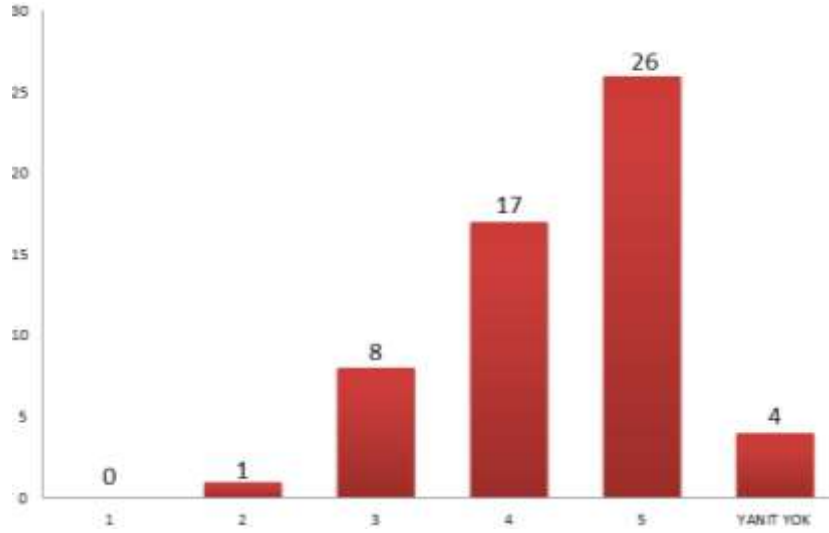
Bu şekilde program çıktıları için elde edilen anket sonuçları aşağıdaki grafikte verilmiştir. Mühendislik Fakültesi bölümlerinin ortalamasına bakıldığında PÇ-4 “Bu program, mühendislik uygulamaları için gerekli olan modern teknik ve araçları geliştirme, seçme ve kullanma becerisi; bilişim teknolojilerini etkin bir şekilde kullanma becerisi kazandırdı mı?” sorusuna verilen cevapların ortalaması en düşük çıkan sonuçtur. Bu sonuç dikkate alınarak aşağıdaki eylem planlarının alınması kararlaştırılmıştır.

- 1) Mühendislikte kullanılan yazılım programlarının derslerde daha etkin kullanılması,
- 2) Mevcut yazılımların güncellenmesi, gerekli yazılımların satın alınması,
- 3) Bilgisayar Programlama derslerinin içeriklerinin yeniden düzenlenmesi,
- 4) Seçmeli alan derslerinde bilgisayar yazılımlarını kullanan ödevler verilmesi.

Bölüm bazında yapılan program çıktıları ayrıca değerlendirilmiştir. Bilgisayar Mühendisliğinde PÇ-9, Endüstri Mühendisliğinde PÇ-4, Elektrik-Elektronik Mühendisliğinde PÇ-7 en düşük

çıkan değerler olmuştur. Bu konular bölüm kurullarında görüşülerek tedbir alınacaktır. Benzer süreç tüm birimler tarafından dönemlik ve mezuniyet yılları esas alınarak gerçekleştirilmektedir.

Benzer iş planları dış paydaşların değerlendirme anketleri için de uygulanmaktadır. 2016-2017 Eğitim-öğretim yılında üniversite geneli için yapılan [dış paydaş değerlendirme](#) anketinin Eğitim Öğretim ile ilgili sonucu grafik olarak aşağıda verilmiştir.



Şekil-7: 2016-2017 Yılı Dış Paydaş Değerlendirme Anketi Eğitim-Öğretim Sorusuna Verilen Cevap Grafiği

İKÜ’de verilen eğitim-öğretimi ankete katılan 52 farklı katılımcıdan 26’sı çok iyi, 17’si ise iyi olarak değerlendirmeyi gerçekleştirmiştir. Başka bir deyişle katılanların %83’ü İKÜ’de “iyi” ve “çok iyi” bir eğitim verildiğinde birleşmektedirler. Anketörlerin ayrıca belirttikleri görüşler aşağıda özetlenmiştir.

- i. Daha kaliteli eğitim için çalışılmalı,
- ii. Sektörel eğitimler artırılmalı,
- iii. Uluslararası düzeyde eğitim ve akreditasyona önem verilmeli,
- iv. Eğitimde güncel bilgilerin aktarılması sağlanmalı,
- v. Eğitim kalitesinin gelişiminin sürekliliği sağlanmalı,
- vi. Toplumsal değerlere yönelik etik eğitim verilmeli,
- vii. Yakın çevredeki nüfus yoğunluğunun fazlalığının, üniversitenin bilinirliğini arttırması ve hem öğrenciler tarafından eğitim için, hem de sanayiciler tarafından iş birliği için tercih edilmesinin sağlanması,
- viii. Öğrencilere daha çok düşünmeye ve yorum yapmaya yönelik eğitim verilmeli,
- ix. Eğitim seviyesi yükseltilerek dünyada tercih edilen bir üniversite haline gelinmeli,
- x. Uygulamalı eğitimlere önem verilmesi.

Sonuç olarak; bölüm A’da iyileştirmeye yönelik faaliyetler kısmında yer aldığı üzere tüm paydaş görüşleri ilgili birimler ile paylaşılarak ve üniversite senatosuna sunulacak hareket planı gerçekleştirilmektedir. Kurumsal yapılanma çok yönlü iletişimi olanaklı kılmaktadır.

Öğrenci Merkezli Öğrenme, Öğretme ve Değerlendirme

İKÜ'nün Öğrenci Merkezli Öğrenme süreci çalışmaları, yukarıda ana hatlarıyla özetlenen sürecin Türkiye'de uygulamaya konulmasıyla birlikte, 2011-2012 öğretim yılında [başlamıştır](#). Üniversitenin tüm birimlerinin katılımıyla, öğrenci iş yüklerinin öğrenciler tarafından değerlendirilmesi amacıyla yapılan anket çalışmaları ve 6 aylık kısa bir sürede ve kapsamlı bir sürecin sonunda, İKÜ'nün tüm programları Öğrenci Merkezli Öğrenim süreciyle uyumlu hale getirilerek Avrupa Kredi Transfer Sistemi'ne göre yapılandırılmıştır. Üniversitenin internet sayfası üzerinde Türkçe ve İngilizce içerikleriyle yer alan dinamik bir [Akademik Paket](#) ile görünür hale getirilmiştir.

Fakülte ve MYO Programlarının yeterlilikleriyle ders öğrenme çıktıları arasında ilişkilendirme yapabilmek amacıyla mezuniyet aşamasındaki öğrencilere öğrenim gördükleri son akademik dönemde okudukları programlarda öğrenme çıktılarının hedeflenen amaçlara ulaşp ulaşmadığını kendilerine sunulan “Program Çıktılarına Uyum Anketi” üzerinden değerlendirmektedirler. Anket sonuçları programlar tarafından değerlendirilerek raporlanmaktadır. Sürekli iyileştirme çalışmaları kapsamında elde edilen sonuçlar doğrultusunda iç ve dış paydaşların görüşleri bölümler tarafından düzenli yapılan Bölüm Akademik Kurullarında değerlendirilmekte, uygun görülen öneriler öğrenme çıktılarının ve ders müfredatlarının güncellenmesinde kullanılmaktadır. Örneğin Fen-Edebiyat Fakültesi bünyesindeki Türkçe eğitim veren programlarda “Yabancı Dil Edinimi” ile ilgili öğrenme çıktısının diğer öğrenme çıktılarına oranla daha düşük düzeyde hedeflenen amaca ulaştığı saptanmıştır. Bu doğrultuda programlar tarafından planlanan iyileştirme çalışmaları olarak öğrencilerin seçmeli alan dışı derslerde Yabancı Dil III, IV gibi ileri derslere de yönlendirilmesi, derslerde kullanılan kaynaklarda yabancı kaynakların zenginleştirilmesi planlanmıştır. Konu hakkında fakülte özet raporları Kalite Komisyonu [web sitesinde](#) yer almaktadır.

Öğrencilerin kayıtlı buldukları programların ön gördüğü AKTS kredisi değerinde zorunlu stajları uygulanmaktadır (Örnek: [Staj dersi](#) akademik programı) ve öğrenciler İstanbul Kültür Üniversitesi Staj Yönergesi doğrultusunda stajlarını yapmaktadırlar. İlgili staj yönergesi http://www.iku.edu.tr/userfiles/file/anasayfa/yonerge/2012_2013_27_StajYonergesi.pdf adresinde bulunmaktadır. **(EK-15)** Öğrencilerin farklı kurumlarda alanı gözlemlene, deneyim kazanma fırsatına sahip olabilmeleri için, bölümdeki staj danışmanlarının dış paydaşlarla bağlantıları aracılığıyla, dış paydaşların desteğiyle staj yapılabilecek kurumları içeren bir staj havuzu oluşturulmakta ve kurumlarda staj imkânları sürekli araştırılarak çeşitliliğin sağlanması hedeflenmektedir.

Müfredatında zorunlu staj programı içermeyen programlarda ise gönüllü staj faaliyetleri desteklenmektedir. Örneğin Türk Dili ve Edebiyatı Bölümü'nde formasyon eğitimi alan bölüm öğrencilerinin, almaya hak kazandıkları Eğitim Fakülteleri bünyesinde bir akademik dönem boyunca lise ve dengi okullarda stajyer öğretmenlik yapmaları sağlanmaktadır.

Zorunlu staj uygulanmayan birimlerde isteğe bağlı stajların değerlendirilebilmesine yönelik olarak ayrıca bazı ders örnekleri yer almaktadır (Örnek: [Bilim ve Deneyim dersi](#)). Dolayısı ile üniversitemiz öğrencilerinin mesleki anlamda edindikleri tecrübelerin kazanım olarak kendilerine geri dönmesi ve gerçekleştirmiş oldukları aktivitenin şeffaf bir şekilde sunumu hedeflenmektedir. Bunlara ek olarak öğrencilerimiz ders kapsamında herhangi bir proje, kongre, çalıştay, seminer, staj, yaz okulu, sertifika, yarışma vb. gibi kavramlar nezdinde değerlendirilebilmektedir. Öğrencilerimiz ders ile birlikte ekiple uyumlu çalışma, mesleki

yeterliliklerini deneme, öğrenim bilgilerini program çıktıları bağlamında mesleki donanımına aktarma, sorumluluk alabilme, proje sunumu, raporlama, ilgili şahıslarla kendi mesleğinde edinimlerini yansıtabilme, toplumsal sorunların çözümünde kendi uzmanlık alanında rol alabilme, ürün geliştirebilme gibi birçok niteliği pratik edinimlerine katabilmektedirler.

İstanbul Kültür Üniversitesi UİB kapsamında 2007 yılından bu yana yürütülen ERASMUS Staj Hareketliliği Programı kapsamında tüm bölümler ve programlar tarafından öğrencilerin katılımı için teşvik edilmektedir. Detaylı bilgi için lütfen (<http://www.iku.edu.tr/UİB>). 2007 yılından bu yana, toplam 139 İKÜ öğrencisi bu program kapsamında, kendi alanlarında uluslararası bir iş deneyimine sahip olmuştur. Türkiye’de Pilot Proje olarak başlatılan Erasmus+ Hareketlilik Konsorsiyumları kapsamında, 2014 yılında İKÜ’nün koordinatör kurum olarak yaptığı proje başvurusunda başarılı olarak bu alanda diğer yükseköğretim kurumlarının örnek alabileceği bir başarıya imza atmıştır. Bu kapsamda, Ulusal Ajans ve Erasmus Koordinatörleri Birliği tarafından başarı öyküsü olarak deneyim paylaşımına çağırılmıştır. Avrupa Staj Konsorsiyumu, kuruluşundan bu yana 1,5 yıl gibi kısa bir zamanda bütün ortakların (İstanbul Şehir Üniversitesi, İstanbul Sanayii Odası, Kadir Has Üniversitesi, Sabancı Üniversitesi, Türkiye Bilişim Vakfı, Türk Kültür Vakfı-AFS, Üsküdar Üniversitesi) aktif katılımı ile yürütülmekte olup, 145 öğrencinin Erasmus+ Staj Programı kapsamında staj yapmasına imkân sağlanmıştır (www.euro-intern.org) UİB ile ilgili detaylı bilgi <https://www.iku.edu.tr/uluslararasi.php> adresinde bulunmaktadır.

Üniversitemiz Rektörlüğü’ne bağlı olan **Öğrenci Yaşam Kariyer Mezun Danışma Birimi (ÖYKMDB)** de hem öğrencilere kendini tanıma ve hedeflerini gerçekleştirme yolunda rehberlik yaparken hem de İKÜ’nün kamu ve özel kesim iş çevrelerindeki tanınırlığını yükseltmek ve işbirliklerini sağlamak açısından da önem taşımaktadır.

Stratejik plan çalışmaları ve Öğrenci Merkezli Öğrenim (BOLOGNA) süreçleri ile Başarı Ölçme ve Değerlendirme (BÖDY) hedeflenen ders öğrenme çıktılarına ulaşma konusunda irdelenmektedir. Öğrenim çıktılarının tanımlanmasında Bloom’un sınıflandırması esaslarına göre ölçülebilir nitelikler ile başarı değerlendirilmektedir. Bu anlamda birimlerin uygulamalarını yansıtmak üzere Elektronik Mühendisliği bölümümüzün **MÜDEK öz değerlendirme raporu** sunulabilir.

Doğru, adil ve tutarlı şekilde değerlendirilme konusunda üniversitemizin ilgili **yönetmelikleri** uygulanmaktadır. Ayrıca öğrencinin devamını veya sınava girmesini engelleyen haklı ve geçerli nedenlerin oluşması durumunu kapsayan düzenlemeler ile özel yaklaşım gerektiren öğrenciler (engelli veya uluslararası öğrenciler gibi) için düzenlemeler **(EK-16)** 23 Eylül 2013 tarihinde 28761 Sayılı Resmi Gazete’de yayınlanan **İstanbul Kültür Üniversitesi Ön Lisans ve Lisans Eğitim ve Öğretim Yönetmeliği** dördüncü bölüm, mazeretler başlığı altında yer alan 26. madde ve 27. maddelerde yer almaktadır. **(EK-5)**

❖ Öğrencinin Kabulü ve Gelişimi, Tanınma ve Sertifikalandırma

Öğrencinin kabulü ile ilgili süreç Öğrenci İşleri Daire Başkanlığı tarafından ÖSYM'nin belirlediği ölçütlere göre yürütülmektedir. Ayrıca Üniversitemizde özel öğrenci yönergesine uygun öğrenci kabulleri de yapılmaktadır. (EK-17)

Üniversite web sayfasında öğrencilere öğrenim süresince rehberlik edebilecek İKÜ'de Öğrencilik başlığı ile [Öğrenci Rehberi](#) yayınlanmaktadır. Başarılı öğrencilerin kuruma/programa kazandırılması ve/veya öğrencinin programdaki akademik başarısını teşvik etmek ve ödüllendirmek için çeşitli burs imkânları mevcuttur. Bunlar:

- 1) ÖSYM tarafından burslu programlara yerleştirilen öğrencilerin yararlandığı ve sadece öğretim ücretini kapsayan burslar (Giriş bursları);
- 2) İKÜ programlarına ve bölümlerine giriş başarısına dayalı burslar (Giriş Bursları);
- 3) İKÜ programlarında ve bölümlerinde eğitim-öğretim gören öğrencilerin yılsonu başarılarına göre verilen burslar (Başarı Bursları);
- 4) Burs Değerlendirme Kurulu tarafından yapılan değerlendirmelere göre olanakları sınırlı olan öğrencilere verilen burslar (İhtiyaç Bursları)
- 5) Mütevelli Heyeti veya KEV Yönetim Kurulu kararıyla verilen burslar (İndirimler)

ÖSYS sonuçlarına göre TS Puan türünde ilk 1000 e diğer puan türlerinden ilk 3000'e (yerleştirildiği Y-LYS veya Y-YGS puan türünden) giren adaylardan (DİL puanları hariç) İKÜ 'de bir lisans programına yerleştirilen öğrenciler normal öğrenim süresi içinde yıllık eğitim-öğretim ücretini ödemezler. Ayrıca bu öğrencilere lisans öğrenimlerine katkı sağlamak için, aylık 900,00 TL (her yıl, 9 ay süresince) nakit burs ile yıllık 2.000,00 TL nakit bilgisayar-kitap-cd bursu verilir, öğrenciye yurtlarımızda ücretsiz konaklama imkânı sağlanır. Karşılıksız olan nakit bursları hazırlık sınıfı zorunlu olan programlarda 5 sene, hazırlık sınıfı zorunlu olmayan programlarda ise 4 sene boyunca ve öğrenci başarılı olduğu sürece devam eder.

Üniversite bünyesinde kullanılan SAP-ORION yazılım programı ile üniversitede öğrenim görmekte olan her öğrenci için bir akademik danışman atanmaktadır. Akademik danışmanlar program ve bölüm öğretim elemanlarından oluşmaktadır. Akademik danışmanlar öğrenciyi mezuniyetinin sonuna kadar çeşitli aşamalarda takip etmekte, öğrencinin ilgi alanlarını ve yeteneklerini keşfetmesi, ders seçimi, yan dal ve çift ana dal programlarına yönlendirilmesi ve üniversiteye uyumunun sağlanması süreçlerinde öğrenciye destek olmaktadır. (EK-18)

❖ Yeni Öğrenci Oryantasyon Programı

Yeni öğrencilerin Üniversiteye ve kayıt oldukları programlara uyum sağlaması için ÖYKMDB çatısı altında uyum çalışmaları yapılmaktadır. Yeni Öğrenci Oryantasyon Programı, yeni öğrencilerimizin üniversitemize öğrenci olarak katıldıkları ilk akademik yılın başında düzenlenir. Bu programın amacı tüm yeni öğrencilerimizi ve onların değerli ailelerini sıcak bir ortamda karşılayarak yükseköğrenim yaşamları boyunca yeni yuvaları olacak üniversitemizi ve yeni aile fertlerini oluşturacak çalışanlarımızı tanıtmak ve akılda kalan ilk anlarını mümkün olduğunca yararlı ve yol gösterici bir hale getirmektir. Bu anlamda yaptığımız çalışmalar, hem yeni öğrencilerimize hem de ailelerine, temel konularda bilgi aktarımında bulunmak ve öğrencilerimizin üniversite yaşamlarının ilk anından mezun oldukları güne kadar, hatta mezun olduktan sonra da yaşamlarında bir destek olarak bulunmayı kapsamaktadır. Yeni Öğrenci Oryantasyon Programı iki kısımdan oluşur:

1) Öğrenci Oryantasyon Günleri

Öğrenciler Oryantasyon Günleri, üniversitemizin yeni öğrencilerini üniversite yaşamıyla tanıştırmayı, onların üniversite yaşamına uyum sürecini kolaylaştırmayı, katıldıkları yeni ortamı tanıtmayı ve birbirleriyle kaynaşma fırsatını sunmayı amaçlar. Bu kapsamda “Üniversite Oryantasyon Programı” ve “Bölüm Oryantasyon Programı” düzenlenir.

a) Üniversite Oryantasyon Programı:

- i. İKÜ'nün gelenekleri ve temelleri
- ii. Akademik fırsatlar
- iii. Farklı kampüslerde öğrencilik yaşamı
- iv. Hizmet alınabilecek bölüm ve birimler
- v. İKÜ'nün uluslararası vizyonu ve uygulamaları
- vi. Değişim programları
- vii. "Kariyer Yolu" danışmanlığı
- viii. Bilgi sistemleri ve teknolojileri altyapısı
- ix. İKÜ'deki haklarınız ve sorumluluklarınız
- x. Öğrenci kulüplerine kayıt şartları
- xi. Üniversiteli olmanın ilk adımları

b) Bölüm Oryantasyon Programı: Lisans ve ön lisans öğrencilerinin bölüm veya programlarıyla buluşturmayı hedefleyen programda paylaşılan başlıklar şunlardır:

- i. Bölüm / Program başkanı ve öğretim kadrosu, akademik danışman, bölüm temsilcileri, öğrenci liderleri ve bölüm/program öğrencileri ile tanışma
- ii. Bölüm/program eğitim içerikleri
- iii. Bölüm/program başarı kriterleri
- iv. Akademik başarının formülleri
- v. Özelleştirilmiş çift ana dal ve yan dal koşulları
- vi. ERASMUS ve Uluslararası Değişim Programları için başvuru koşulları
- vii. Ders alma kuralları

2) Aile Oryantasyon Günleri

Öğrenci aileleri için düzenlediğimiz uyum günlerinde, aileler ile sıcak bir ortamda tanışarak, onları çocuklarının üniversiteye geçiş süreci hakkında bilgilendirmeyi ve mezuniyetlerine kadar ve mezuniyet sonrasında verebileceğimiz destekleri paylaşmak için düzenlenir. (<http://www.iku.edu.tr/5/31253/veni-ogrenci-oryantasyon-programi.html>)

◆ Öğrenci hareketliliği

Öğrenci hareketliliğini teşvik etmek üzere üniversite bünyesinde yer alan UIB etkin olarak görev yapmaktadır. 2004 yılında Erasmus Üniversite Beyannamesini almaya hak kazanan İstanbul Kültür Üniversitesi, 2016-17 eğitim-öğretim yılında Erasmus+ kapsamında, Avrupa'nın 26 ülkesinde 124 Partner Üniversite ile 280 üzerinde anlaşmaya sahiptir (<http://www.iku.edu.tr/ENG/5/31248/gelen.html>).

Erasmus kurumlar arası anlaşma çerçevesinde toplamda 663 öğrenci Erasmus Öğrenim Hareketliliği Programı kapsamında yurt dışında öğrenim görmüş 731 öğrenciye ev sahipliği yapmıştır. Üniversitemizde sağlanan kaliteli öğrenim hizmetleri sayesinde 2016-2017 akademik yılına kadar gelen öğrenciler giden öğrencilerden %40 fazladır (<https://www.iku.edu.tr/ENG/5/31247/outgoing.html>) . 2017 yılı giden öğrenci sayısını artırmayı hedefleyen İKÜ’de, Erasmus Programı kapsamında, Tanıtım Haftaları (12 Seminer), Oryantasyon Programları (Giden ve Gelen öğrenciler için toplam 3), Uluslararası Gün (her yıl), düzenlenmektedir. Oryantasyon Programları kapsamında planlanan faaliyetler (Atölye Çalışmaları, İdari Bilgilendirme Oturumları, AB & Türkiye İlişkileri Semineri, Psikolojik Danışmanlık, Grup Çalışmaları) ile özellikle giden öğrencilerimizi, yaşayacakları uluslararası tecrübeye hazırlayarak, gerçekleştirecekleri hareketliliğinin kalitesini artırmaktadır. 2012 yılından bu yana Avrupa Uluslararası İlişkiler Merkezi tarafından yürütülmekte olan Farabi Değişim Programı’na katılım da aynı şekilde desteklenmektedir fakat Vakıf Üniversitelerinde maddi destek sağlanmadığı için katılım sınırlı sayıda olmaktadır. İKÜ, 2014 yılında başlatılan “ERASMUS+ Ortak Ülkelerde Hareketlilik Projesi” kapsamında yapmış olduğu başvuruda başarılı olmuş ve Çin’deki Üniversitelerle Öğrenci Hareketliliği gerçekleştirmeye hak kazanmıştır. Bu kapsamda 2015 yılında gerçekleştirmiş olduğu başarılı başvurunun ardından 2016-2017 yılından itibaren de ikinci başarılı başvuru çerçevesinde Amerika Birleşik Devletleri, Avusturalya’ya, Çin, Kolombiya, Güney Kore’deki Üniversitelerle öğrenci ve personel hareketliliği gerçekleştirmeye hak kazanan yirmi bir yurtiçi üniversitesi yer almıştır. Erasmus, Buddy, Tandem, Farabi programları UİB aracılığıyla etkin olarak yürütülmektedir. UİB ile ilgili detaylı bilgi <http://www.iku.edu.tr/4/283413/uluslararasi-iliskiler-birimi.html> adresinde bulunmaktadır.

Eğitim–Öğretim Kadrosu

Programların müfredatlarında belirli bazı alanlarda yer alan dersler için diğer üniversitelerde bu alanda deneyimli ya da özel sektörde bu alanlarda deneyim ve vizyon sahibi, öğrenci ilişkilerinde deneyimli, alanlarında uzmanlaşmış, en az yüksek lisans düzeyinde eğitime sahip öğretim elemanları 2547 sayılı Yüksek Öğretim Kanununun 31 ve 40/a maddeleri uyarınca istihdam edilmektedir. Raporumuzun A bölümünde mevcut kadro ile ilgili unvanlara göre dağılım yer almaktadır.

Eğitim–öğretim kadrosunun işe alınması, atanması ve yükseltilmeleri ile ilgili süreçler [Akademik Yükseltme ve Atama Yönergesi](#) İKÜ’nün tanımlanmış vizyon ve misyonunun gerçekleştirilmesi doğrultusunda gerekli akademik kadroların oluşturulması için kullanılan temel araçlardan birisidir (**EK-19**). Bu yönerge ile 2547 sayılı Yükseköğretim Kanunu ile Öğretim Üyeliğine Yükseltme ve Atama Yönetmeliği’nin ilgili maddelerinde öngörülen koşulları yerine getiren adayların değerlendirilmesi, İKÜ’ nün kadro gereksinimlerinin karşılanabilmesi; adayların kendilerini hazırlamalarının sağlanması; komisyon, kurum ve diğer yetkililerin yapacakları değerlendirmelerde ölçütlerin tanımı, saydamlık ve standart oluşturulması amaçlanmaktadır. İKÜ Öğretim Üyeliği Kadrolarına Yükseltme ve Atamalarda aranacak ölçüt ve ilkelerin amacı, İKÜ tarafından öğretim üyeliği kadrolarına yükseltme ve atamalarda aranacak asgari koşulları belirleyerek, Üniversitenin Fakülte, Meslek Yüksekokulları, Enstitü ve Rektörlüğe bağlı birimlerinde öğretim üyeliği kadrolarına başvuracak olan adaylar hakkında objektif karar verebilmek, adayların kendi durumlarını değerlendirmelerini kolaylaştırmak, bilimsel çalışmaları teşvik etmek ve öğretim elemanlarının kendilerini bilimsel rekabet ortamı içerisinde yer almaya hazırlamaktır.

Bölüm müfredatlarında yer alan her ders için oluşturulan içerik bilgileri [Akademik Paket](#) içerisinde bölüm web sayfalarında öğrencilerle paylaşılmaktadır. Program ve bölümlerin öğretim elemanları dersleriyle ilgili tüm bilgileri Akademik Paket kapsamında belirtmekle yükümlüdür. Ayrıca programlar ve bölümler tarafından her dönem sonunda her bir ders ile ilgili öğrencilerin görüşlerini alabilmek için müfredatın amaçlarına ve hedeflenen ders çıktıklarına ulaşmadaki başarısı, tüm öğrencilere uygulanan ders ve öğretim elemanı değerlendirme anketleri ile ölçülmektedir. Anketlerden elde edilen verilerin analizleri sonucunda oluşan raporlarla ders içeriği ve öğretim elemanlarının yetkinliklerinin uyumu takip edilmekte, rapor sonuçları geri bildirim olarak öğretim elemanlarıyla paylaşmakta ve gerekli görülen iyileştirmeler yapılmaktadır.

Nicelik olarak sürdürülebilirlik kapsamında, kurumsal bağlılığın, aidiyet duygusunun artmasına ilişkin çalışmalar yapılmaktadır. Nitelik olarak sürdürülebilirlik kapsamında, yurt içi ve yurt dışındaki çeşitli eğitim, seminer, konferans, kongrelere katılımlar teşvik edilmekte, bununla birlikte akademik yayın sayıları takip edilmektedir. Gerçekleştirilen iç denetim mekanizmaları ve düzenlenen anketlerle de öğrencilerin beklentilerinin ne oranda karşılandığı, akademik kadronun çalışma koşullarından ne oranda memnun olduğu gibi konularda bazı sonuçlara varılmaktadır. Gerek fakülte yönetimi gerekse bölümler tarafından da öğretim kadrosuna, görüş ve önerilerini rahatça dile getirebildikleri özgür bir çalışma ortamı sunulmaktadır. Akademik personel önem arz eden konuları tüm bölüm olarak tartışabilmekte, alınan kararlar oy çokluğu ve oy birliği ilkelerine uygun olarak yürütülmektedir. Bu sonuçlar çerçevesinde çalışma koşulları iyileştirilerek akademik kadronun verimliliğinin de sürekliliği hedeflenmektedir.

03.03.2016 tarih 2015/2016/13 sayı ile İKÜ Senatosu tarafından kabul edilen ve 2016-2017 Eğitim Öğretim yılından itibaren uygulamaya konulacak “İstanbul Kültür Üniversitesi Akademik Personel Performans Ölçme Kriterleri Usul ve Esasları Yönergesi” de bu hususları desteklemektedir. **(EK-13)**.

Öğrenme Kaynakları, Erişilebilirlik ve Destekler

Üniversitemiz öğrenme kaynaklarının çeşitliliğini mezuniyet sonrası istihdam başarısını dış paydaşlar ile birlikte değerlendirerek desteklemektedir. Örneğin sektörel iş birliği protokolleriyle ve sektörden gelen uzman, ders saat ücretli öğretim görevlilerimizin desteği ile öğrencilerimizin mezuniyet öncesinde deneyim kazanmalarına olanak sağlanmaktadır.

Öğrencilerin farklı kurumlarda alanı gözlemlene, deneyim kazanma fırsatına sahip olabilmeleri için, bölümdeki staj danışmanlarının dış paydaşlarla bağlantıları aracılığıyla, dış paydaşların desteğiyle staj yapılabilecek kurumları içeren bir staj havuzu oluşturulmakta ve kurumlarda staj imkânları sürekli araştırılarak çeşitliliğin sağlanması hedeflenmektedir. Birimler veya Kariyer Merkezimiz kurumsal olarak farklı kurum ve kuruluşlar ile öğrencilerimizi bir araya getirmektedir.

İKÜ UİB kapsamında yürütülen ERASMUS Staj Hareketliliği Programı da tüm bölümler tarafından öğrencilerin katılımı için teşvik edilmektedir. [UİB](#) konu ile ilgili süreci yürütmekte ve koordine etmektedir.

Bu konuda üniversitemiz aynı zamanda Erasmus+ programı içerisinde yer alan ve 2015 yılının en iyi projesi olarak Ulusal Ajans tarafından deneyim paylaşımına çağrılan [Euro-Intern Staj Konsorsiyumu](#)'nun yürütücüdür. Benzer şekilde aktif olarak Erasmus programı ikili iş birlikleri ile öğrencilerimizin lisans ve lisansüstü düzeyde farklı kurum ve kuruluşlarda

stajlarını tamamlamalarına imkân sağlamaktadır (<http://www.iku.edu.tr/6/1044/erasmus-staj-hareketligi-giden-ogrenciler.html>).

Fakültelerdeki bölümler tarafından her akademik dönemde düzenlenen çeşitli seminer, konferans, kongre ve çalıştaylar ile de öğrencilerin ilgili oldukları alanlarla ilgili dış paydaşlarla bir araya gelmesi sağlanmaktadır. Üniversite, 2016–2017 eğitim-öğretim yılında fakülteleri, meslek yüksekokulları, ÖYKMDB ve diğer birimler tarafından toplam 276 farklı etkinlik yapılarak öğrencilerini ilgi duydukları alanlarda sektör temsilcileri başta olmak üzere alanında uzmanlarla bir araya getirmiştir (**EK-11**).

Üniversite Rektörlüğü'ne bağlı olan **Öğrenci Yaşam, Kariver ve Mezun Danışma Birimi (ÖYKMDB)** öğrencilere kendini tanıma ve hedeflerini gerçekleştirme yolunda rehberlik yapmakta, İKÜ'nün kamu ve özel sektör iş çevrelerindeki tanınırlığını yükseltmek ve iş birliklerini sağlamak açısından da önem taşımaktadır. Öğrencilerimiz öğrencisi oldukları bölümlerde akademik olarak donatılırken hayal ettikleri başarılı bir hayata erişmeleri için kariyer planlaması yapmaları gerektiği konusunda da desteklenmektedir. Özellikle lisans öğrencilerimizde yükseköğrenime adım attıklarından itibaren kariyer tasarlama ve seçtikleri kariyer yolunda gerekli tüm donanımlara sahip olma konusunda, üniversite eğitimleri süresince kariyerleri ile ilgili hangi adımları atmaları gerektiği ve birimimizden nasıl faydalanabilecekleri konusunda bilinçlenmelerini amaçlıyoruz.

Kurum, eğitim-öğretimin etkinliğini artıracak öğrenme ortamlarını (derslik, bilgisayar laboratuvarı, kütüphane, toplantı salonu) programın özelliğine göre yeterli ve uygun donanıma sahip olacak şekilde sürekli olarak güncellenmekte ve kapasite artırılmaktadır (**EK-1**).

Ayrıca bilgi teknolojileri ile ilgili uygulamalar güncel ihtiyaçlar göz önüne alınarak sürekli olarak geliştirilmektedir. Güncel verilere göre, öğrencilerimizin kullanımına açık olan internet bağlantılı yaklaşık 1200 adet bilgisayar bulunmaktadır. İnternet erişim hızımız son bir yılda 190 MBit'den 290 MBit'e artmıştır. Yeni bilgisayar laboratuvarları kurulmuştur. Ağ alt yapısı tamamen yenilenerek 20 GBit hızda çalışması sağlanmıştır ve kablosuz ağ erişimi yaygınlaştırılmış ve son teknoloji olan 802.11ac standardına getirilmiştir.

Üniversitemiz araştırma stratejilerinde temel hedef, altyapıların yeterliliğinin güncel olarak tutulması ve bu kapsamda öğretim elemanı ve öğrenciler için ileri proje hedeflerinde gerekli olanakların sağlanmasıdır. Buna örnek olarak, üniversitemiz araştırmaları desteklemek ve teşvik etmek aracılığıyla yayın teşvik ödülü uygulaması (**İKÜ-BİYAP**) yaklaşık 11 yıldır üniversitemizde sürdürülmektedir. Bu kapsamda yayınlar; TÜBİTAK tarafından kabul edilen Uluslararası Yayınları Teşvik Uygulama Esasları çerçevesinde makale etki puanına bağlı olarak yayın başına ödeme yapılmaktadır. Üniversitemiz bünyesinde mevcut laboratuvar ve atölyelerimizin teknolojik altyapıları, internet hızı artırılmış, ilgili bölümlerin istekleri doğrultusunda yenileme çalışmaları yürütülmüştür. Rektörlüğe bağlı bir birim olarak çalışan **Teknoloji ve Proje Destek Birimi (TPDB)** üniversitemiz akademisyenlerine ve akademisyen adaylarına bilimsel çalışma yapabilmeleri doğrultusunda teşvik ve çalışmalar sürdürülmektedir.

Üniversite yeni teknolojilerin kullanımını teşvik etmektedir. Çeşitli temel bilim ve mühendislik bölümlerinde en güncel ekipmanlar ve deney setleri ile donatılmış Kimya, Malzeme Araştırma, Mekanik, Elektrik, Elektronik, Optik, Atom ve Molekül Fiziği, Katıhal Fiziği, Radyasyon Fiziği temel laboratuvarlarının yanı sıra Kırmızı-Altı Spektroskopi, X-Işınları Floresans, Moleküler Modelleme ve Yarı iletken araştırma laboratuvarları ve Planetaryum bulunmaktadır.

Öğrencilerin ödev ve sunum çalışmalarını hazırlarken yararlanabildikleri temel kaynaklar **CATS (Computer Aided Training & Educational Services) Ders Yönetim Sistemi** dersi veren öğretim elemanları tarafından öğrencilerle paylaşılmaktadır. CATS sistemi, öğrencilerin derslerin içeriğini, haftalık ders planlarını, ders yeri ve saatlerini, ders materyallerini, ders kaynaklarını ve aldıkları her bir ders ile ilgili referans ve kaynak olarak kullanabilecekleri web sitelerini ve dersin değerlendirme ölçütlerini kolaylıkla takip edebilmelerini sağlamaktadır. Öğretim elemanları CATS sistemi üzerinden öğrencilerle kolaylıkla bireysel ve grup olarak haberleşme sağlayabilmektedir. CATS sistemi, içeriğinde web tabanlı intihal tespit hizmeti veren yazılım Turnitin'i de bulundurmaktadır.

TABLO-14: ÜNİVERSİTE BÜNYESİNDE KULLANILAN BAŞLICA LİSANSLI YAZILIM PROGRAMLARI

Üretici Firma	Yazılım Adı	Lisans Sonu Tarihi
MAXON	Cinema 4D	31.11.2017
Adobe	Adobe Connect	28.12.2017
Adobe	Adobe Media Server	25.01.2017
IBM	SPSS	30.02.2017
Minitab	Minitab	31.01.2017
Adobe	Creative Cloud	12.03.2017
IHS Global Inc.	Eviews	07.04.2017
Microsoft	Kampüs anlaşması	30.06.2017
Flow Science	Flow3D	14.08.2016
Bentley	Bentley	01.10.2017
CSI	Etabs	15.10.2017
CSI	SAP2000	15.10.2017
MathWorks	MATLAB	01.11.2017
Turnitin	Turitin	31.12.2017
Google	SketchUp Pro	28.01.2018
Rockwell Automation	ARENA	30.11.2018
Autodesk	Tüm ürünleri	30.09.2018
Nemetschek	Allplan	Süresiz
Abbyy	FineReader	Süresiz
Abbyy	FlexiCapture	Süresiz
Rhinoceros	Rhinoceros 5.0	Süresiz
Artlantis	Artlantis 6.0	Süresiz
Endnote	Research software	Aktif

Öğrencilerin mesleki gelişim ve kariyer planlamalarına yönelik olarak ÖYKMDB çatısı altında yıl boyunca öğrencilere kısa süreli ve uzun süreli kariyer planlama etkinlikleri, danışmanlık çalışmaları ve iş dünyası ile öğrenci ilişkilerine köprü oluşturmaya yönelik çalışmalar gerçekleştirilmektedir. Üniversite bünyesinde 30 aktif öğrenci kulübü bulunmaktadır. Üniversitede spor çalışmaları, konularında uzman antrenörler nezaretinde ve takım çalışmaları, serbest çalışmalar ve organizasyonlar olmak üzere üç ayrı program dâhilinde yürütülmektedir. Öğrenci kulüpleriyle ilgili detaylı bilgi (<http://www.iku.edu.tr/5/31257/ogrenci-kulupleri.html>) sayfasında bulunmaktadır. Uluslararası öğrencilerin kurum içinde akademik

ve sosyal faaliyetlerinde onlara destek olunabilmesi için “[Uluslararası İlişkiler Birimi](#)” etkin olarak faaliyet göstermektedir.

İKÜ sağlık hizmetlerini “[Öğrenci Sağlık Hizmetleri Birimi Yönergesi](#)” (EK-20) ile güvence altına almakta olup sağlık hizmetlerini mediko-sosyal olarak sağlamaktadır. Sunulan sağlık hizmetleri Doktor, Hemşire ve psikolojik danışmanlık hizmeti için de aynı zamanda psikolog bulundurmaktadır. Sağlık hizmetleri hafta içi her gün 08:30-18:00 saatleri arasında verilmektedir. Bu saatler dışında gerekli durumlarda dışardan sağlık hizmetleri ayrıca temin edilmekte olup öğrencilerimizin sağlık güvenlikleri sağlanmaktadır. İleri sağlık hizmetleri gereği öğrencilerimiz ayrıca anlaşmalı bulunan sağlık kurumlarına yönlendirilmektedirler.

İKÜ Ataköy Yerleşkesindeki Akıngüç Oditoryumu ve Sanat Merkezi, Ekim 2007 tarihinden itibaren hizmet vermektedir. Çok amaçlı aktivitelere cevap verecek nitelikteki 751 koltuk kapasiteli ve 120 m²'lik toplam sahne alanına sahip oditoryum; kongre, konferans, sinema, tiyatro, konser ve çeşitli gösterilerin yapılmasına olanak veren görüntü, ses, özel ışık ve simultane tercüme sistemleriyle donatılmıştır. İKÜ Ataköy Yerleşkede toplantılar, çalıştaylar, sempozyumlar, film gösterimleri gibi etkinliklerde kullanılmak üzere 250 kişilik Prof. Dr. Dr. hc Önder ÖZTUNALI Salonu da bulunmaktadır. Buna ek olarak 450 koltuk kapasiteli Konferans ve Tiyatro salonu mevcuttur. Bu salonda her türlü etkinlik, veli-öğrenci seminerleri, törenler vb. gerçekleştirilmektedir. Akıngüç Oditoryumu ve Sanat Merkezi; Sanat Galerileri ile Sanat ve Tasarım Fakültesi Sergi Salonları çeşitli iç ve dış sanatsal etkinlikler için kullanılmaktadır. Üniversite bünyesindeki kültür ve sanat etkinlikleriyle ilgili ayrıntılı bilgiye <http://www.iku.edu.tr/2/283465/kultur-sanat-etkinlikleri.html> sayfasından ulaşılabilir.

Eğitimde fırsat eşitliğini ilke edinerek, özel durumları nedeniyle ihtiyaçları olan öğrencileri tespit etmek ve akademik çalışmalarını yürütmelerine imkân sağlamak amacıyla 06.11.2009 tarihinde “Engelli Öğrenci Destek Birimi” kurulmuştur. Engelli öğrencilerin sağlık ve fiziksel durumlarına uygun çözümler ve uygulamalar, “Engelli Öğrenci Destek Birimi” tarafından planlanmakta ve çözüm stratejileri uygulanmaktadır. Sosyal sorumluluk da dikkate alınarak, her eğitim döneminde, öğrenci ve personel iş birliği sağlanması amaçlanmaktadır. “Engelli Öğrenci Birimi Yönergesi” ile birimin faaliyetleri güvence altına alınmıştır. (EK-16)

Programların Sürekli İzlenmesi ve Güncellenmesi

Programların izlenmesi ve güncellenmesi iç paydaşların görüşleri, Program ve Bölüm Akademik Kurulu ve Dönem Sonu Öğrenci Görüşü Paylaşımı anketleri ile edinilmekte, gerekli görüldüğünde yeni düzenlemeler yapılmaktadır. Program ve bölümlerin dış paydaşları olarak belirlenen Dış Paydaşlar bölüm mezunlarından, yüksek lisans/doktora öğrencileri, diğer üniversitelerde ilgili programlarda ders veren öğretim üyeleri, program mezunlarının istihdam edildikleri sektör yetkilileri, uygulama alanlarında hizmet veren ve ikili iş birliği gerçekleştirilen kurum ve kuruluşlardaki çalışan kişiler, öğrenci velilerinden oluşmaktadır.

Dış paydaşlar ile periyodik olarak toplantılar gerçekleştirilerek, geçirilen akademik yıldaki mevcut durumun irdelenmesi ve sonraki eğitim-öğretim dönemi için mezunlardan beklenen vasıfların geliştirilmesi amacıyla öneriler ve ortak kazanımlar adına kapsamlı bir fikir alışverişi yapılmaktadır. Bu toplantıların akabinde dış paydaşlar, değerlendirme anketine katılarak, programın sürdürülebilirliğini ve güncellenme durumunu değerlendirmektedirler

Programların ve bölümlerin Program Çıktıları ve Öğrenim Çıktıları bölümlerin hazırladığı akademik paket bilgilerinde de sunulmaktadır. Bu sistem ile öğrenciler, bir akademik yılda

neyi-nasıl öğreneceklerini, nerede uygulama yapacaklarını, derslerin kimler tarafından verileceğini, ders kazanımlarını mesleklerinde ne şekilde kullanacaklarını ve mezun olduktan sonraki yetkinliklerini açık olarak görebilmektedirler. Öğrenciler program ve öğrenim çıktılarını inceleyerek mezuniyet sonrasındaki kazanımları hakkında öğrenimlerinin başında bilgi sahibi olmaktadır.

Program ve bölümlerin amaçlarına ne oranda ulaştığı, yılsonunda bölüm öğrencileri tarafından doldurulan anketlerle değerlendirildiği için öğrenciler gözden geçirme sürecinin en etkili üyeleri konumunda olmaktadır. Aynı zamanda her yıl düzenlenen Bölüm Akademik Kurulları ve Fakülte Akademik Kurulu ile kurum içi değerlendirmeler yapılmaktadır. Bölümlerin doğal iç paydaşları her bölümün tüm akademik personelini kapsamaktadır. Ayrıca seçilmiş başarılı bölüm öğrencileri ve bölüm öğrenci temsilcisi de iç paydaş olarak görev almaktadır. Bölümlerin dış paydaşlarından seçilen üyeler ile oluşturulan Bölüm Danışma Kurulları da bölümlerin verimliliğinin denetimi konusunda önemli bir noktadadır.

Paydaş analizi ile etki gücü ve önem dereceleri açısından paydaşların ve öncelik sıralarının belirlenmesi, değerlendirilmesi yapılır. Bu bağlamda kurumun faaliyetleri/hizmetleri ile ilgisi olanlar, faaliyet ve hizmetleri yönlendirenler, kullananlar, etkileyenler ve faaliyet ve hizmetlerden etkilenenler belirlenir. Etki derecesi güçlü olan önemli paydaşların planlama çalışmalarına katılımı sağlanır. Diğer paydaşların da çıkarlarının gözetilmesine ve bilgilendirilmelerine önem verilir. İKÜ 2017–2020 [Stratejik Planlama](#) çalışmalarında paydaş analizleri yapılmış ve öncelikli olarak öğretim elemanları, öğrenciler, idari elemanlar, öğrenci velileri, üniversite dışı kişi ve kurumların, etki gücü ve önem derecelerine göre planlama sürecine katılımlarının sağlanmasına dikkat edilmiştir.

Ç. ARAŞTIRMA VE GELİŞTİRME

İstanbul Kültür Üniversitesi lisans ve lisansüstü düzeyde araştırma faaliyetleri güncel süreçler ve küresel nitelikli rekabetçi koşullarda faaliyet gösterme potansiyeline sahip, iş gücü, altyapı ve hedefler ile öncü akademik kurumlardan birisidir. Bu bölümde alt başlıklar halinde üniversitemiz araştırma ve geliştirme faaliyetleri konusunda bilgi verilecektir.

Araştırma kavramı ve süreçleri, [İKÜ Stratejik Planı](#)'nda yer aldığı üzere üniversitemiz akademik personeli, lisans ve lisansüstü öğrencileri tarafından sürdürülmektedir. Araştırma faaliyetleri: temel bilimler, sosyal bilimler, mühendislik alanları gibi üst ana alanlarda olup, sağlık, biyoteknoloji, çevre, matematik, fizik, eğitim, enerji, malzeme bilimi, biyomedikal, nano bilimler, uluslararası politikalar, toplumsal cinsiyet, kognisyon, sinir bilim, dezavantajlı bireylerin sosyal entegrasyonu, hukuk, bilişim gibi alt alanlarda devam ettirilmektedir. Temel araştırma konularının yanı sıra, araştırmacılar kurum içi ve dışında iş birlikleri açısından teşvik edilmekte ve çok disiplinli proje sistemi üniversitemizde yaygın kabul görmektedir. Araştırma faaliyetleri nitelik ve nicelik olarak birim sorumluları, araştırma ve geliştirmeden sorumlu rektör yardımcısı nezdinde kurulan [Teknoloji ve Proje Destek Birimi \(TPDB\)](#) tarafından nicelik ve nitelik olarak takip edilmekte, raporlanmaktadır.

Araştırma Stratejisi ve Hedefleri

İstanbul Kültür Üniversitesi Araştırma Stratejisi ve Hedefleri üniversitemiz Stratejik Plan çalışmaları doğrultusunda tanımlanmış olup öğretim üyeleri ve öğrenciler başta olmak üzere iç paydaşlar tarafından gerçekleştirilir.

İKÜ'nün araştırma stratejisi 4 yıllık dönemler halinde Stratejik Plan Çalışmaları bünyesinde ele alınır, 2 yıllık süreçler içerisinde Stratejik Plan Araştırma ve Geliştirme alt grubu süreci değerlendirerek ilgili raporunu üniversite üst yönetimine sunar.

Kurumsal olarak araştırma ve geliştirme stratejileri üniversitenin kuruluş yılı olan 1997'de Ar-Ge Merkezinin kurulması ile başlamıştır. Çeşitli aşamalardan geçen ar-ge faaliyetleri ve ilgili destekler 25 Ocak 2017 tarihli Senato toplantısında kabul edilen yönergesi ile [Teknoloji ve Proje Destek Birimi \(TPDB\)](#) çatısı altında yürütülmektedir. Araştırma ve Geliştirme stratejileri TPDB Komisyonu tarafından Üniversite'nin [Stratejik Planı](#) çerçevesinde yürütülmektedir.

Araştırma ve Geliştirme süreçlerinde üniversitemizin hedefleri,

- 1) Araştırma çıktılarının toplumsal ve ekonomik fayda oluşturma sürecinde öncü olabilmek
- 2) Disiplinler arası ve öncü araştırmaların gerçekleştirilmesi
- 3) Araştırma ve eğitimin bütünlüğünün gözetilmesi ve lisans öğrencileri gibi tüm iç paydaşların sürece katılması
- 4) Toplumsal avantajları kullanarak uluslararası araştırmada etkin ve önde olunması
- 5) Ulusal ve uluslararası stratejik iş birliklerinin geliştirilmesi

İstanbul Kültür Üniversitesi, Fen-Edebiyat Fakültesi üniversitemizin öncü birimlerinden birisidir. Temel bilimler ile ilgili olarak özellikle Matematik, Fizik, Moleküler Biyoloji ve Genetik, Psikoloji konularında temel ve uygulamalı araştırma grupları son 10 senedir aktif bir şekilde ve artan değerle araştırma faaliyetlerine devam etmektedirler. Ayrıca aynı fakültede yer alan Türk Dili ve Edebiyatı, İngiliz Dili ve Edebiyatı bölümlerimiz araştırmacıları kendi uzmanlık alanları ile ilişkili araştırma veya eser üretilmesi konusunda değer yaratmaktadırlar. Uygulamalı bilimlerde ise Fen-Edebiyat Fakültesi'nin yanı sıra, Mühendislik Fakültesi, Mimarlık Fakültesi ve Sanat Tasarım Fakültesi araştırma projelerini yürütmektedir. Nanobilim, Malzeme, İnşaat Mühendisliği, Elektronik Mühendisliği, Endüstri Mühendisliği, İç Mimarlık, Mimarlık, Dijital Teknolojiler, Tasarım alanlarında araştırma ve geliştirme süreçleri yer almaktadır. Sosyal Bilimler alanında ise, İktisadi İdari Bilimler Fakültemiz, Hukuk Fakültemiz toplumsal öncelikler ve küresel değerler ile ilgili proje çıktıları konusunda öncü sonuçları elde ettikleri araştırma projelerini yürütmektedirler. Kurum çok disiplinli projelere önem vermekte ve süreç yönetiminde hem temel, uygulamalı hem de sosyal bilimler projelerini bir arada çözüm üretme odaklı proje süreçleri için işbirlikleri sağlamaktadır.

İstanbul Kültür Üniversitesi, kurumsal olarak araştırma alanları ile ilgili gerekli iş gücüne ve altyapıya sahip olup, nitelikli araştırma bulgularının değer yaratabilmesi için ulusal ve küresel öncelikleri TPDB aracılığı ile aktif olan proje fon programları ile stratejik olarak tanımlamakta ve araştırmacılarına iletmektedir. Araştırmacılar kendi istekleri doğrultusunda araştırmada öncelikli alanlar ile ilgili faaliyet göstermektedirler. Birimlerde eğitim ve öğretim faaliyetlerini yürüten ve destek olan akademik personelin yanı sıra Uygulama ve Araştırma Merkezlerinde çalışan araştırmacılar, destek sistemlerinde yer alan ve proje başvuru esaslarına (mezuniyet seviyesi, iş yükü vb.) gibi idari personel araştırma ve geliştirme faaliyetlerinde görev alabilmektedir. Raporumuzun öncü bölümlerinde yer alan Uygulama ve Araştırma Merkezlerimiz bu konuda öncü faaliyetleri konuya özgü bir şekilde sürdürmektedir. Bu bağlamda birimler arasında iç koordinasyon ve dış paydaşlara üniversitemiz araştırma potansiyelinin paylaşımı konusunda TPDB faaliyet göstermektedir.

İKÜ'nün araştırma faaliyetleri ve diğer akademik faaliyetleri (eğitim-öğretim, topluma hizmet) arasındaki etkileşim

İKÜ'nün araştırma faaliyetleri ve diğer akademik faaliyetleri (eğitim-öğretim, topluma hizmet) arasında pozitif bir etkileşim mevcut olup bu süreç eğitim öğretim süreçleri ile interaktif etkileşim halindedir. Bu amaçla dersler esnasında araştırma projelerinin planlandığı ders süreçleri hem lisans hem de lisansüstü düzeyde öğrencilerin dikkatini çekmektedir. Ayrıca özgün fikirlerin değerlendirilmesine ve Ar-Ge süreçlerinin desteklenebilmesine yönelik olarak Lisans öğrencilerine açık Kuluçka Merkezi Koordinatörlüğünde ([KM Koordinatörlüğü](#)) projeler halen yürütülmektedir. KM faaliyetleri ile farklı kurumlardan mentör ağı genişletilmekte ve iş birliği platformu aktive edilmektedir.

Üniversitemiz araştırma alt yapısı ve insan gücü var olan proje çağruları ile çok disiplinli süreçleri aktif bir şekilde yürütme konusunda TPDBnin 2013 yılında kurulması ile oldukça önemli bir ivme kazanmıştır. Ulusal kalkınma hedefleri için [TÜBİTAK Ulusal Bilim ve Teknoloji Politikaları 2003-2023 Strateji Belgesinde](#) yer alan öncelikli alanlar ile ilgili olarak tüm proje çağrularına katılabilmekte ve başarılı projeler yürütmektedir. İKÜ'nün öncü araştırma grupları sunulan doktora programları ile yakın ilişkili olarak başta, Eğitim, Sağlık, Fizik, Tarım, Bilişim, Nanoteknoloji aracılı tekstil, kimya, enerji, inşaat, yer bilimleri şeklinde olup, uluslararası politikalar, göç, dezavantajlı grupların sosyal entegrasyonu, hukuk gibi sosyal bilimler araştırma konularında projeler üretmektedir. Var olan lisansüstü programların

çeşitliliği ve kurulan akademik merkezler/birimlerin çeşitliliği ile yerel, bölgesel ve ulusal kalkınma hedeflerine ulaşma konusunda başarılı sonuçlar alınmaktadır. Bu süreçlerde özellikle yerel ve bölgesel süreçlerde kamu kurumlarının (valilik, belediyeler, vb.) araştırma ve geliştirme ile ilgili talepleri, iş birliklerine önem verilmektedir. Benzer şekilde yerel, bölgesel ve ulusal hedeflerin gözetilmesinde sivil toplum kuruluşları ile iş birlikleri mevcuttur. Üniversitemizin öncelikli araştırma hedeflerinden birisi olan çok disiplinli çalışmalar için dış veya iç paydaşlardan gelen talepler ya da var olan proje çağrılarını için araştırma grupları oluşturulmaktadır.

Özellikle İstanbul Kalkınma Ajansı çağrılarını bu anlamda önerilen proje içerikleri nedeni ile farklı disiplinlerden kişilerin bir araya gelmesini sağlamaktadır (Örneğin: Kaliteli Şehir Yaşamında Pazarıcıların İyileştirilmesi Öneri projesi: Hukuk Fakültesi, Eğitim Fakültesi, Sağlık Kültür Spor Dairesi, İstanbul Büyükşehir Belediyesi Hal Müdürlüğü, Pazarıcılar Odası). Benzer şekilde alt yapı projelerini destekleyen kalkınma bakanlığı proje destek fonlarında, Moleküler Biyoloji ve Genetik, İnşaat Mühendisliği iş birliği ile nanoteknoloji laboratuvarının kurulmasına yönelik başvuru gerçekleştirilmiştir. Eğitim konulu projelerde de benzer iş birlikleri mevcuttur. Halen değerlendirme aşamasında olan Çocuk Üniversitesi proje başvurusu üniversitemizden 50 araştırmacının uzmanlıkları doğrultusunda sürece katılabilecekleri ve Bahçelievler Bilsem iş birliği ile kurgulanmış bir proje önerisidir. İstanbul Valiliği yürütücülüğünde gerçekleştirilen Dijital Genç Bakış projesinde eğitim ve sanat tasarım fakültelerimiz iş birliği ile okul terk sorunu yüksek olan Küçükçekmece ilçesinde belediye ve kaymakamlık aktif katılımı ile 40 tane 10. sınıf öğrencisi ile çalışma gerçekleştirilmiştir. Tüm bu süreçlerde proje araştırmacıları TPDB koordinasyonu ile bir araya gelmektedir. Üretilen projelerin yaygın etkisi sosyoekonomik fayda açısından irdelenmekte ve çıktıları araştırmacıların bağlı oldukları birimler ve TPDB tarafından izlenmekte ve raporlanmaktadır. Dijital genç bakış projesi işbirliği sonucunda bir diğer proje İstanbul Valiliği ile birlikte Yabancı Dil öğretiminde yenilikçi yöntemler üzerine İstanbul İl Milli Eğitim Müdürlüğü ile gerçekleştirilmiştir. Proje iş birlikleri bölgesel fayda ilkesinin gözetilmesi ile kurumsal açıdan önemlidir.

İKÜ etik değerler ile ilgili önceliklere sahiptir. Yüksek lisans ve doktora tezleri için zorunlu olarak İKÜ Kütüphane birimi aracılığı ile [Turnitin ve iThenticate](#) programlarından intihal raporu almaktadır. Benzer şekilde öğrenci-öğretim üyesi/öğretim elemanı ders süreçlerinde ödevler [CATS](#) sistemi üzerinde yer alan intihal programını Turnitin sürecinden geçirilerek ilgili dersin öğretim üyesinin talebi ile kabul edilebilmektedir.

Kurum eğitim ve öğretim programlarında ilgili alana yönelik etik derslerini zorunlu ya da seçmeli alan dersi olarak öğrencilerine sağlamaktadır. Ayrıca öğrenci kulüpleri ve kariyer birimi, öğrenci yaşamı birimleri tarafından Etik ile ilgili yıllık düzenli programlar üniversitemizde yürütülmektedir.

Kurucu Rektör Prof. Dr. Önder Öztunalı anısına düzenlenen akademik etkinlikte, her sene farklı alanlarda üniversite dışından başvuran akademisyenlere [Önder Öztunalı Bilim Ödülü Yönergesi](#) ile belirlenen kıstaslara göre ödül verilmiştir. 2015 yılında etkinlik 10. kez düzenlenmiştir. Araştırmaların çıktıları yayın esaslı olarak Akıngüç Ödülleri gününde ödüllendirilmektedir. Teşvik TÜBİTAK-ULAKBİM tarafından ön görülen kıstaslar ile uyumlu olarak, üniversitemiz TPDB tarafından koordine edilen Bilimsel Yayın Yapan Araştırmacıları Destekleme Programı ([İKÜ-BİYAP](#)) programını uygulanmaktadır. BİYAP Başvuru ve Değerlendirme İlkelerine göre önceki yılın alan endeksli dergilerinde yayınlanan araştırma sonuçları için araştırmacılara para ödülü verilmektedir. Ayrıca etkinlik kapsamında Üniversite Senatosunun 01 Aralık 2016 tarihli toplantısında kabul edilen [Akıngüç Ödülü Yönergesi](#) ile

İstanbul Kültür Üniversitesi tarafından her yıl “Akıngüç Ödülü” vermeye başlanacaktır. 2017 yılı Akıngüç Ödülü’nün resim dalında verilmesi kararlaştırılmıştır. Ayrıca kurumda proje başarıları, patent başvuruları ve belgeleri yine geleneksel olarak düzenlenen İstanbul Kültür Üniversitesi Başarı Ödülleri gününde öğretim elemanı ve öğrencilerimizin üniversitede takdimlerinin gerçekleştirilmesi ile kutlanmaktadır. Ayrıca günün anlam ve önemine ilişkin araştırmacılara (lisans, lisansüstü, akademisyen, idari personel vb.) ödüller takdim edilmektedir. [İKÜ Akademik Personel Performans Ölçme Kriterleri Usul ve Esasları Yönergesi](#) kapsamında yayın, patent vb. gibi çıktılar değerlendirilmekte ve prim/ödül kararlarında ölçüt olarak ilgili Yönerge uygulanmaktadır. (EK-13)

Araştırma fırsatları araştırma konusuna göre akademik özgeçmiş bankası aracılığı ile kurum içerisinde yüz yüze ve tüm e-posta adreslerine bilgi gönderimi ile gerçekleştirilmektedir. Ayrıca [TPDB açık erişim adresinde](#) aktif haberler yer almaktadır.

İç değerlendirme raporumuzun A bölümünde bulunan **Tablo-3** ve **Tablo-4**'te görüldüğü gibi doktora derecelerinin çeşitliliği [TÜBİTAK](#) başta olmak üzere araştırmaya fon sağlayıcı kuruluşların stratejik planlamaları ile uygunluk göstermektedir. YÖK, Bakanlıklar gibi kurumlardan istenen resmi belgeler için mezun istihdam profilleri TPDB tarafından araştırılmakta ve raporlanmaktadır. Toplu bir veri bankası oluşturulması yönünde stratejik hedefler Mezunlar Derneği ve Araştırmadan Sorumlu Rektör Yardımcılığı koordinasyonu ile devam ettirilmektedir.

Birimler nezdinde araştırma odak noktaları oluşturulduğundan, faaliyet için gerekli alt yapı yıllık faaliyet planları ve bütçe planlamaları ile eğitim öğretim dönemleri esas alınarak belirlenmektedir. Kurumun laboratuvarları, iç paydaşlara (öğrenci, mensup vb.) açıktır, gerekli rezervasyon ve sorumluların bilgilendirilmesi ile herkes tarafından kullanılabilirliktedir.

Kurum dışından talepler ise [hizmet sunumu sağlayan laboratuvarlar](#) tarafından sağlanabilmektedir (Kimya Laboratuvarı, Malzeme Araştırma Laboratuvarı, Moleküler Biyoloji ve Genetik Bölümü Laboratuvarları, Geoteknik Laboratuvarı, Yapı Malzemeleri Laboratuvarı, Beton Laboratuvarı, Endüstri Mühendisliği, Elektronik Mühendisliği, Laboratuvarları vb.)

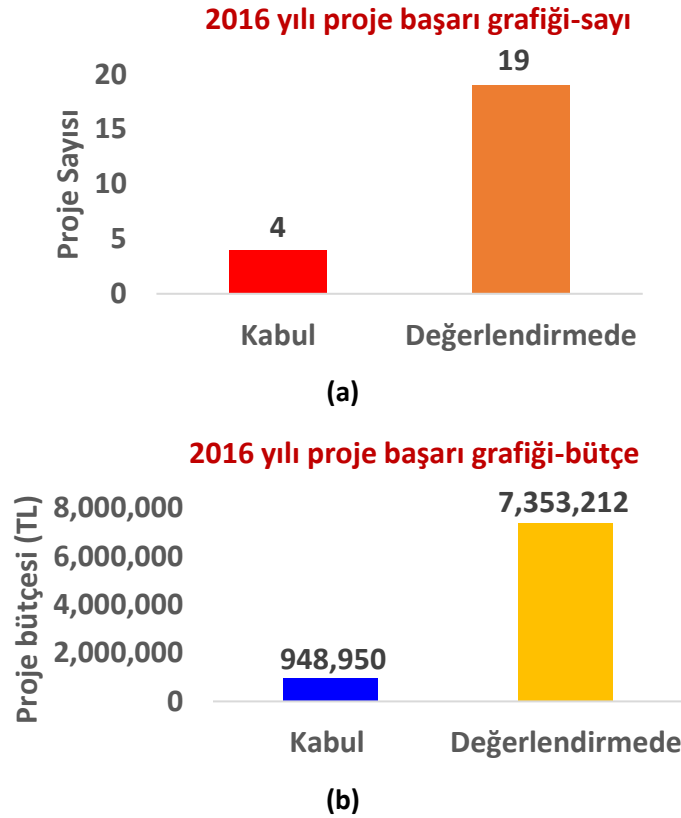
Araştırma faaliyetlerinin nicelik ve nitelik olarak sürdürülebilirliğinin güvence altına alınması

Kurum birimlerin taleplerine göre her akademik yıl içerisinde var olan cihazların tamir ve bakımları, yeni cihaz ve altyapı malzemesi için olanakların sağlanması için bütçe sürecinde destek sağlamaktadır. Birimler Otomasyon Sistemi üzerinde gerekli anahtar sözcükler ile ayniyat sisteminde kayıtlı cihazların bakımını, bakım/tamir gerçekleştirilemeyen durumlarda ayniyat sürecinden ilgili malzemenin düşürülmesi ve yenisinin edinilmesi konusunda birim talepleri, birim başkanı onayı ile süreci desteklemektedir.

Araştırma kaynakları

Kurum var olan projelerin yürütülmesi konusunda dış fonlayıcı kurumlardan onay almakta ve önerilen proje önerilerini başarı ile yürütmektedir. Kurum içi kaynakların alt yapı kullanımlarına ilişkin rezervasyon sistemi aktif olup, cihaz dökümü konusunda zaman belirlemeleri cihazların bağlı buldukları laboratuvar sorumluları tarafından gerçekleştirilmektedir. Kapasiteyi aşan bir talep alınması durumunda birim başkanlığının önerisi ve rektörlük izni ile üniversite araştırma hedeflerinin güdülmesi yönünde kararlar alınmaktadır. Üniversitemizin güncel altyapısı **EK-1**'de sunulmaktadır.

TPDB araştırmacıların talepleri iç ve dış paydaşları araştırma hedefleri doğrultusunda bir araya getirerek İKÜ araştırma stratejileri hedeflerinden birisi olan çok disiplinli araştırma süreçleri koordine edilmektedir. Kaynak temini konusunda TPDB PRG Koordinatörlüğü faaliyetleri ile son üç yılda %350 oranında dış kaynaklardan yararlanma artmıştır.



Şekil-8-a) 2016 yılı için proje süreçlerinde kabul ve değerlendirme aşamasında olan proje sayıları ve bütçeleri. 2016 yılı Toplam Proje başvuru sayısı: 25, Kabul: 4, Değerlendirme: 19;

b) 2016 yılı yürürlükte olan Ar-Ge proje sayısı: 13

TPDB'nin hedeflerinden biri, İKÜ araştırmacılarının mevcut dış desteklerden başarılı bir şekilde yararlanmalarının sağlanmasıdır. Bu anlamda İKÜ araştırma potansiyelinde son üç yılda hızlı bir ivme saptanmıştır. Proje süreçlerine yeni katılan araştırmacı sayısı yıllar bazında

artmakta, dolayısı ile elde edilen dış destek miktarı artmaktadır. İKÜ arařtırmacılarının dış destek kazanımları diđer proje hedeflerinin de yıllara göre artmasına neden olmaktadır.

Üniversitemizde kullanılan tüm yazılımlar Bilgi Sistemleri ve Teknolojileri (BST) birimi tarafından bilgisayarlaraya yüklenmektedir. Lisanslı olmayan yazılımların bilgisayarlaraya yüklenmesi kesinlikle yasaktır. Üniversitemiz genelinde var olan lisanslı yazılımlar **Tablo-14**'te sunulmaktadır. Üniversitemiz senelik bütçe çalışmaları kapsamında arařtırmacılar yazılım taleplerini BST'ye ileterek BST bütçesi dâhilinde lisanslı yazılımları elde edebilmektedirler. Benzer şekilde basılı ve elektronik kaynakların yönetimi Kütüphane işleri Daire Başkanlığına birimler tarafından SAP-ORION sistemi üzerinde yer alan bütçeleme çalışması ile iletilmekte olup, üniversite içerisinde birimler desteklenmektedir.

Birimlerin her yıl bütçeleme çalışmaları ile SAP-ORION sistemi üzerinde talepler açılmakta ve birimler yıllık ön görülerine göre eğitim-öğretim-idari ve arařtırma esaslı ihtiyaçları bakımından desteklenmektedir. Benzer şekilde arařtırma bileşeni olarak tanımlanabilecek birim etkinlikleri ön görülen birim bütçeleri ile planlama sürecine girmekte ve bölüm kurullarında tanımlandıkları ajandaya uygun bir şekilde gerçekleştirilmektedirler.

Arařtırma Kadrosu

İKÜ arařtırma kadrosu, birim alt yapıları ve stratejik gelişme alanları göz önünde bulundurularak sürece katılmaktadır. Kurumda işe alma süreçleri, açık olan kadroya başvuran akademik personelin akademik dosyalarının değerlendirilmesi yolu ile gerçekleştirilmektedir. Dosyaların değerlendirilmesi kurum içinde akademik performans ölçütleri ve ilgili yönetmelikteki puanlamalara uygun şekilde bağımsız dış değerlendiricilerin de bulunduğu jüri raporlarına göre gerçekleştirilmektedir. Açılan kadrolarda tanımlanan iş yetkinlik alanları ise birimlerin altyapıları ve gelişme planları doğrultusunda tanımlanmış oldukları öncelikli arařtırma alanları şeklindedir.

Birimlerin alt yapıları, arařtırma kadrosunun yıllık bütçe planlamalarına göre geliştirilmekte ve iyileştirilmektedir (**Şekil-9**). Benzer şekilde, arařtırma kadrosunun, ulusal ve uluslararası iş birliklerini sağlamaları konusunda ulusal ve uluslararası etkinliklere (konferans, çalıştay, kurs vb.) desteklenmekte veya bu etkinliklere katılım konusunda dış fon sağlayıcı kuruluşlara başvuruları koordine edilmektedir. Benzer şekilde üniversitemizde de sürekli olarak ulusal ve uluslararası iş birliklerinin desteklenmesine yönelik [etkinlikler](#) gerçekleştirilmektedir. Arařtırma kadrosu, deęişim programlarında teknik açıdan kendi bilgilerini geliştirmek üzere katılabilmektedir. ERASMUS Plus programında İstanbul Kültür Üniversitesi liderliğinde kurulan [euro-intern](#) konsorsiyum faaliyetleri bu konuda öncü uygulamalardan birisidir.

T.C. İSTANBUL KÜLTÜR ÜNİVERSİTESİ

2016 - 2017 Akademik Dönemi Birim Bütçesi

	GENEL GİDERLER	ETKİNLİKLER	TOPLAM BÜTÇE
KİTAP GİDERLERİ	36,000.00		36,000.00
DERGİ, KİTAP, MECMUA VB. ABONELİK GİDERLERİ	2,000.00		2,000.00
ELEKTRONİK VERİTABANI ABONELİKLERİ	3,000.00		3,000.00
PROGRAM LİSANS BAKIM GİDERLERİ	7,000.00		7,000.00
KÜÇÜK DEMİRBAŞ ALIMLARI	1,000.00		1,000.00
PROMOSYON GİDERLERİ	1,000.00		1,000.00
KONFERANS, PANEL, SEMİNER VB. KATILIM GİDERLERİ	18,000.00		18,000.00
SALON, SINIF, MEKAN KİRA, DONANIM GİDERİ		2,000.00	2,000.00
TERCÜME GİDERİ	1,000.00	3,000.00	4,000.00
KONUŞMACI, KATILIMCI VE SANATÇILARA ÖDENEN ÜCRETLER	1,000.00		1,000.00
GEZİ VB. EĞİTİM GİDERLERİ	16,000.00		16,000.00
ŞEHİRİÇİ ULAŞIM GİDERLERİ	1,000.00	1,000.00	2,000.00
YURT İÇİ SEYAHAT GİDERLERİ	4,000.00		4,000.00
YURT DIŞI SEYAHAT GİDERİ	8,000.00	8,000.00	16,000.00
LABORATUAR&ATÖLYE SARF MALZEMELERİ	5,000.00		5,000.00
TEMSİL VE İKRAM GİDERİ	5,000.00	25,000.00	30,000.00
SPORTİF VE SANATSAL FAALİYET GİDERLERİ		6,000.00	6,000.00
DİĞER GİDERLER	1,000.00	5,000.00	6,000.00
TOPLAM	110,000.00	50,000.00	160,000.00

Şekil-9: Örnek SAP-ORION Birim Bütçeleme Kalemleri Çalışması

Araştırma kadrosu, Üniversitemizde [Öğretim Üyelğine Yükseltme ve Atama Yönergesine \(EK-19\)](#) göre araştırma süreçlerindeki performanslarının da ele alındığı bir süreç içerisinde değerlendirilmektedir. İstanbul Kültür Üniversitesi, [Akademik Personel Performans Ölçme Usul ve Esasları Yönergesinde](#) yer alan esaslara göre her yıl [UNI-PERF](#) sistemi üzerine araştırmacının kendi faaliyetleri ile ilgili bilgileri girişi esas alınarak yıl içerisindeki faaliyetleri de bu anlamda metrik verileri sağlamaktadır. Araştırmacılar kendi kullanıcı ismi ve şifresi ile performans ile ilgili yönergeden yola çıkılarak hazırlanan sorulara cevap vererek, kanıt dosyalarını hazırlarlar. İlgili birim başkanı, dekan tarafından performans ölçütleri incelenir ve bir üst makama bilgi sağlanır.

Birimler performans raporlarına göre araştırmacılarının süreç içerisinde değerlendirilmeleri konusunda gerekli altyapı ve ihtiyacı göz önünde tutarak iyileştirmeleri sağlamak üzere yıllık hedeflerini gerçekleştirmek üzere faaliyetler gerçekleştirmektedirler. Bu strateji aşağıdan yukarıya olabildiği gibi üniversite araştırma hedefleri doğrultusunda Rektörlüğe bağlı TPDB tarafından çok disiplinli projeler, araştırma alt yapıları, ulusal ve uluslararası işbirlikleri konusunda birimler bilgilendirilmekte ve süreç içerisinde aktif katılımlara olanak sağlanmaktadır. Akademik çıktılarının ödüllendirilmesi sistemi ile aktif araştırma faaliyetlerinin özendirilmesi, araştırmacıların sürece aktif katılımlarını desteklemektedir.

TPDB tarafından araştırma aktivitesi ile ilgili tutulan faaliyet raporları üniversite birimleri ve üst yönetimi ile sürekli olarak paylaşılmaktadır. Geçmiş faaliyet dönemleri göz önünde tutularak stratejik plan gereğince ve ara dönem değerlendirmelerinde üniversitenin en önemli araştırma unsuru olan araştırma kadrosunun nitelik ve nicelik olarak sürdürülebilirliğine yönelik kararlar alınmaktadır.

Araştırma Performansının İzlenmesi ve İyileştirilmesi

Araştırma performansının değerlendirilmesinde, TPDB Komisyonu Başkan olarak görev yapan ilgili Rektör Yardımcısının koordinasyonu ile dönemsel faaliyet raporlarını Rektörlüğe sunmaktadır. Başarı hikâyeleri web sitesinde yayınlanmaktadır. ALİT (Akademik Liderlik Toplantısı) ve ayrıca birim başkanlarına stratejik hedefler ile uyum konusunda periyodik raporlar TPDB uzmanları tarafından sunulmaktadır. TPDB, YÖK, Bakanlıklar, TÜBİTAK gibi kurumlara İKÜ araştırma performansı ile ilgili gönderilen formların hazırlanması sürecini gerçekleştirmektedir. Girişimci ve Yenilikçi Üniversite Endeksi, KUSİ belgesi gibi birçok araştırma performansı dışı vurumu süreci periyodik izleme ve iyileştirme faaliyetlerini güçlendiren dış etkilere sahiptir.

Bu anlamda üniversitemizde proje sayı dökümünün sunumunun yanı sıra patent çalışmaları, teknoloji transferi faaliyetleri, ödül, başarı takibi, yayın sayıları, doktoralı mezun sayısı, Teknoparklarda istihdam edilen mezun sayıları, periyodik izleme sürecindedir. Nitelikli araştırma kriterleri özellikle proje çıktılarının izlenmesi, ilgili araştırma projelerinin başarı hikâyelerinin araştırmacının bağlı bulunduğu birim faaliyet raporlarında ve TPDB tarafından tutulan düzenli raporlar ile izlenmektedir. İKÜ araştırmacıları bu anlamda nitelikli çalışmalarını sonuçları açısından ödüllendirilmektedir. Bilimsel yayınlar ULAKBİM etki değer listesine göre ödül mekanizmasına dâhil olmaktadır. Benzer şekilde zorluk derecesine ve sürece bağlı olarak araştırma yürütücüleri aynı anda en fazla iki kez yararlanmak koşulu ile ders yükü teşviki, ulusal ve uluslararası bilimsel etkinliklere katılım ve akademik izin mekanizmaları ile ödüllendirilmektedir.

İKÜ doktora programları ülkemizin ve küresel araştırma süreçlerinin ihtiyacına cevap verebilecek nitelikli Ar-Ge personelinin yetiştirilmesine yönelik olarak öncelikli alanları hedef almaktadır. Doktora bursiyerlerimiz kendileri TÜBİTAK nezdinde dış destek mekanizmalarından araştırma hedefleri konusunda destek almakta olup (1002 araştırma projesi kodu), üniversitemiz mevcut araştırma faaliyetlerini geliştirici yönde katkı sağlamaktadırlar. Birimlerin talebi ile nitelikli doktora öğrencilerinin kuruma istihdamlarının sağlanmasına yönelik olarak [burs](#) verilmektedir.

Doktora bursiyerleri mezuniyet alanları ile uyumlu olarak sanayi kuruluşları, üniversiteler ve TTO'larda istihdam edilmektedirler. Yüksek oranda mezunlar (mühendislik, mimarlık) sanayi kuruluşları, KOBİ de istihdam edilmekte veya kendi girişimlerini devam ettirmektedirler.

D. YÖNETİM SİSTEMİ

Yönetim ve İdari Birimlerin Yapısı

İstanbul Kültür Üniversitesi İstanbul'da Kültür Koleji Vakfı (KEV) tarafından kurulmuş ve 2547 sayılı Kanunun vakıf yükseköğretim kurumlarına ilişkin hükümlerine tabi olmak üzere, kamu tüzel kişiliğine sahip bir üniversitedir. 18.02.1982 tarih ve 17609 sayılı Resmi Gazetede yayınlanmış üniversitelerde akademik teşkilat yönetmeliğine bağlı olmak koşulu ile rektör tarafından yönetilmekte olup, yönetim modeli çerçevesinde sürecin akademik organı üniversite senatosu; idari faaliyetlere ilişkin karar merci de üniversite yönetim kuruludur. İKÜ, 2547 sayılı Yükseköğretim Kanunu kapsamında tüm vakıf üniversiteleri için belirlenen yönetim yapısına

uygun olarak yapılandırılmıştır Üniversite yasal olarak Rektör tarafından temsil edilmektedir. Rektör, üniversitenin yönetiminden sorumlu olup, Senato ve Üniversite Yönetim Kuruluna başkanlık etmektedir.

Senato her türlü akademik ve idari konularda politika oluşturma ve karar verme organı olarak görev yapmaktadır. İstanbul Kültür Üniversitesi Senatosu: Rektör, 1 Rektör Yardımcısı, 7 Fakülte Dekanı, her bir Fakülteden birer temsilci olmak üzere 14 seçilmiş üye, 3 Meslek Yüksekokul Müdürü, 2 Enstitü Müdürü ve Öğrenci Konseyi Başkanından oluşmaktadır. Senato, eğitim-öğretim dönemi başında ve sonunda veya ihtiyaç duyulan zamanlarda Rektörün çağrısıyla toplanmaktadır. Yönetim Kurulu, Üniversite yönetiminin önemli bir karar alma organı olup yönetim kurulu Rektörün başkanlığında 7 fakülte dekanı ve Senato tarafından seçilmiş 3 profesörden oluşmaktadır. Rektör Yardımcısı, Yüksekokul Ve Meslek Yüksekokulu Müdürleri Ve Enstitü Müdürleri Üniversite Yönetim Kuruluna oy hakları bulunmaksızın davetli olarak katılmaktadır.

Enstitülerde ve yüksekokullarda fakültelerdekine benzer bir yönetim yapısı bulunmaktadır.

Üniversite genelinde Üniversite Genel Sekreteri tüm idari birimlerden sorumludur, akademik birimlerin operasyon süreçleri; Rektörlüğe bağlı fakülteler ve meslek yüksekokulları yöneticileri tarafından koordine edilerek, kendilerine bağlı bölüm ve/veya program başkanları tarafından yürütülmektedir. İdari birimlerin iş ve çalışma süreçleri Genel Sekreterliğe bağlı olan Daire Başkanları ve/veya amirleri tarafından koordine edilmek üzere, ilgili dairelerin ve birimlerin personelleri tarafından süreç yürütülmektedir.

Akademik içerikli operasyonel süreçler, Rektör ve Üniversite Senatosu tarafından, idari içerikli operasyonel süreçler de Genel Sekreterlik tarafından koordine edilmektedir. İç kontrol standartlarına sahip eylem planı, ortalama dört yılda tamamlanması hedeflenmiş stratejik plan, buna destek olarak akademik süreç için öğrenci ve öğretim elemanlarını ayrı kontrol etmeyi amaçlamış öğrenci memnuniyet analizleri, yine akademik kadronun performansını ölçme ve değerlendirmeye yönelik olarak çalışmalar sürdürülmekte ve idari birimler için de personel memnuniyetine ilişkin ortalama iki yılda bir kere yapılan memnuniyet çalışmaları ile etkin olarak yürütülmesi amaçlanmaktadır.

Kaynakların Yönetimi

İnsan Kaynakları yönetiminin temel amacı, Üniversitesinin vizyon, misyon, strateji ve hedefleri ile uyumlu, uygulanabilir ve değerlendirilebilir insan kaynakları stratejilerini ve hedeflerini oluşturmak ve bunları sürekli geliştirmek doğrultusundadır.

İdari ve destek hizmetleri sunan birimlerinde görev alan personelin eğitim ve liyakatlerinin üstlendikleri görevlerle uyumu:

Görev alan personelin görev tanımı ile uyumlu olması; sürecin başında işe alım sürecinde başlamakta olup, görev tanımının içeriğine uygun donanıma sahip bireylerin işe kazandırılması ile başlamakta, süreç esnasında ilgili personellere görev tanımlarına uygun olmak üzere özellikle Destek Hizmetleri Daire Başkanlığı'na bağlı görev yapan güvenlik ve temizlik personellerine ortalama yılda bir kez hizmet içi eğitimler yapılarak süreç yürütülmektedir. Yine ilgili personellere yönelik yapılan motivasyon artırıcı unsurlarla da süreç desteklenerek, ilgili personellerin öncelikli olarak kişisel gelişimlerine öncelik verilerek iş verimliliğinin artırılması ve personellerin kuruma aidiyet duyguların korunarak yükseltilmesi hedeflenmektedir.

❖ **Mali kaynakların yönetimi nasıl ve ne kadar etkin gerçekleştirilmektedir?**

Üniversitemizde her eğitim dönemi başında bütün bölüm ve birimlerden raporumuzun öncü kısımlarında attığımız SAP-BPC programı üzerinden bütçe talepleri toplanmaktadır. Toplanan talepler Üniversitemizin mali durumu da dikkate alınarak karara bağlanır ve ilgili birimler bilgilendirilir. Harcama birimleri SAP-MM programı üzerinden harcama taleplerini açarlar, açılan talepler birim yöneticisinin, Satın Alma Müdürünün ve Üniversitemizin harcama yetkilisinin onayından sonra siparişe dönüştürülerek alım gerçekleştirilir.

SAP-MM sistemi talepte bulunan birimin bütçesinin olup olmadığını kontrol etmektedir. Bütçesi olmayan birim talep dahi açmamaktadır. Birimlerinin dönem içinde öngörülmeyen harcama talepleri olursa yazılı olarak Rektörlüğe istekte bulunurlar, Rektörlükte gerekli olur için Mütevelli Heyet Başkanlığı'na sunar.

Üniversitemizin mali yapısı, kayıtları Yeminli Mali Müşavirlerce tam tasdik kapsamında incelenmekte olup rapor düzenlenmektedir. Ayrıca Dünyanın en büyük muhasebe, denetim, vergi ve yönetim danışmanlığı hizmeti sunan uluslararası bağımsız denetim firmalarından birisi olan Deloitte her yıl denetim yapıp rapor düzenlemektedir.

❖ **Taşınır ve taşınmaz kaynakların yönetiminin etkin olarak gerçekleştirilmesine yönelik uygulamalar:**

Üniversitemiz de her türlü mal ve hizmet alımı "[Satın Alma ve İhale Yönetmeliği](#)" ne göre yapılmaktadır. (EK-22) Harcama birimlerinden gelen alım talepleri için en az 3 teklif alınmakta olup en uygun olanı seçilerek alım gerçekleştirilmektedir. Büyük alımlar ve ihaleler için satın alma komisyonu toplanarak en uygun teklif seçerek üniversitemizin kaynakları doğru kullanılmaktadır. Taşınır ve taşınmazları yönetimi için Genel Sekreterliğe bağlı olarak Ayniyat birimi kurulmuştur. Ayniyat birimi taşınır ve taşınmazın dökümlerini tutmakta ve demirbaş defterine yazdırmaktadır. Taşınırılar ilgili kişilerin üzerine zimmetlenerek kayıt altına alınmaktadır.

❖ **Bilgi Yönetim Sistemi**

Üniversitemizde belirtilmiş olan süreçlere ilişkin analizler; 2012 yılından bu yana daha önce raporumuzda attığımız olduğumuz [Otomasyon Sistemi](#) üzerinden desteklenmekte ve süreç yönetilmektedir. İlgili sürece ilişkin iyileştirme ve geliştirme çalışmaları da halen devam etmektedir. Yine kurumun iç ve dış değerlendirmesine katkı sağlaması amacıyla akademik ve idari birimler tarafından yapılan anket çalışmaları ile süreç desteklenmekte ve yapılan analizlere katkı sağlanmaktadır.

Kullanılan bilgi yönetim sistemi,

1) Kullanılan bilgi yönetim sistemi; öncelikli olarak öğrencilerin künyesi olarak adlandırılabilir kimlik bilgilerini, mezun olmuş oldukları eğitim ve öğretim kurumları bilgileri ile birlikte üniversitemiz kayıtlı öğrencisi oldukları andan mezun olana kadar başarı grafiklerini raporlamakta olup, sistemin iyileştirilmesi çerçevesinde ilgili sisteme öğrencilerimizin mezun olduktan sonraki bilgilerini yönetebilecek bir yapılanma hedeflenmektedir.

2) Raporumuzun ön kısımlarında atfedildiği üzere veri sistemleri iç paydaşların şifreleri ile ulaşabildikleri süreçlerden örneğin performans kriterleri gereğince tüm proje verilerine, yayın

TABLO-1: İKÜ KAMUOYU BİLGİLENDİRME KANALLARI

İKÜ Kurumsal Sayfası	www.iku.edu.tr
İKÜ Kalite Yönetim Sistemi Sayfası	http://www.iku.edu.tr/4/283665/iku-kalite-yonetim-sistemi.html
İKÜ Today Sayfası	www.iku.today
İKÜ Haberler Sayfası	www.iku.edu.tr/26/0/haberler.html
İKÜ Facebook Sayfası	www.facebook.com/ikuedu
İKÜ Twitter Sayfası	www.twitter.com/ikuedu
İKÜ Youtube Sayfası	www.youtube.com/ikuedu
İKÜ Instagram Sayfası	www.instagram.com/ikuedu
Resmi Gazete	www.resmigazete.gov.tr

Yönetimin Etkinliği ve Hesap Verebilirliği

- Kurum, kalite güvencesi sistemini, mevcut yönetim ve idari sistemini, yöneticilerinin liderlik özelliklerini ve verimliliklerini ölçme ve izlemeye imkân tanıyacak şekilde tasarlamış mıdır?**

İstanbul Kültür Üniversitesi, kalite güvence sistemini, mevcut yönetim ve idari sistemini, yöneticilerinin liderlik özelliklerini ve verimliliğini ölçme ve izlemeye imkân verebilecek şekilde tasarlanmıştır. Kurumun bu konudaki dayanağı, 23 Temmuz 2015 tarih ve 29423 sayılı Resmi Gazetede yayınlanmış olan Yükseköğretim Kalite Güvencesi Yönetmeliği dayanağı olan 7 Nisan 2016 tarihli 16 sayılı toplantıdır. İstanbul Kültür Üniversitesi Senatosu tarafından kabul edilmiş olan Kalite Güvence Yönergesi Maddeler bağlamında 23 Mart 2017 tarihli Senato toplantısında incelenerek, güncellenmiştir. **(EK-14)**

Ayrıca, kurum 26 Mayıs 2016 tarihli 2015-2016 Eğitim-öğretim yılı 20 Toplantı numaralı ve 31 sayılı karar kapsamında üniversitenin senatosu tarafından kabul edilmiş olan Akademik Personel Performans Ölçme ve Kriterleri Usul ve Esasları Yönergesi 2016-2017 Eğitim-öğretim yılı itibari ile uygulanmaya başlamıştır. İş bu yönerge ile de akademik personelin performansının ölçme ve değerlendirme koşullarında iyileştirme hedeflenmiş ve böylece yönetimin etkinliği ve hesap verebilirliğine katkı sağlanması amaç edinilmiştir.

E. SONUÇ VE DEĞERLENDİRME

İstanbul Kültür Üniversitesi; sahip olduğu akademik birikimi ve üniversitenin teknolojik alandaki alt yapısının personelin kullanımına açık olması, tüm akademik ve idari kadrosunun bilgi, beceri ve deneyim kazanmasında önemli rol oynamaktadır. Ayrıca kurumun sahip olduğu tecrübeli akademisyen ve dinamik personel dengesi ile gerek kurum içindeki iç kontrol sisteminin inşa edilmesine ve bu doğrultuda da Türkiye'nin sahip bulunduğu genç nüfusun katma değerini artırabilecek, kamunun yararına hizmet sağlayabilecek mezunlar yetiştirebilme donanımına sahip bir üniversitedir.

İstanbul Kültür Üniversitesi İç Değerlendirme Raporu ile birimler arası iş birliği ve kalite süreçlerinde üniversitemizin güncel durumu bu raporda anlatılmış olup örneklerle süreç yönetimi hakkında bilgi verilmiştir. İç ve dış paydaş görüşlerinin anketler yolu ile tanımlanması sayesinde kalite süreçlerine katılımda öncü bulgular elde edilmiştir. Bu bulgulara göre Stratejik Planlama çalışmalarında Kalite Süreçlerinin daha fazla koordinasyon sürecine katılmasının uygun olacağı, uygulanan anketlerde kalite iç değerlendirme raporunu tam kapsayacak şekilde anket içeriklerinin güncellenmesi planlanmıştır.

Web sitesi bu anlamda kontrol edilmiş ve şeffaflık konusunda iyileştirilmesi gereken noktalar tespit edilmiştir. Bu amaçla kalite komisyonu faaliyetlerini tanımlayan ve erişime açık bilgilerin yer aldığı bir portal hizmete açılmıştır.

Üniversite üst yönetimi ve idari faaliyetlerin koordinasyonundan sorumlu Genel Sekreterlik Birimleri Kalite Komisyonu çalışmaları hakkında bilgilendirilmiş ve gelecek iş planlamalarında takvime kalite süreci ile ilgili gereksinim duyulan iş paketleri yerleştirilmiştir (örneğin: fakültelerin iç ve dış paydaş sonuçları hakkındaki faaliyet planlarını bildirim şekilleri, zamanları, üniversitemizin ulaşabildiği dış paydaş sayısının ankete katılımının özendirilmesine yönelik faaliyetler ve anket uygulama tarihleri vb.)

Üniversite; şeffaflık konusunda, özellikle üniversitemizin mezunları ile ilgili açık bilgilere ulaşmak üzere iş paketlerinin önemli olduğunu rapor üzerinden yeniden vurgulanmış ve Üniversitenin ilgili birimleri ve mezunlar derneği aracılığı ile mezun takip sistemi konusunda metrik bilgilerin neler olması gerektiği konusunda planlamalar yapılmıştır.