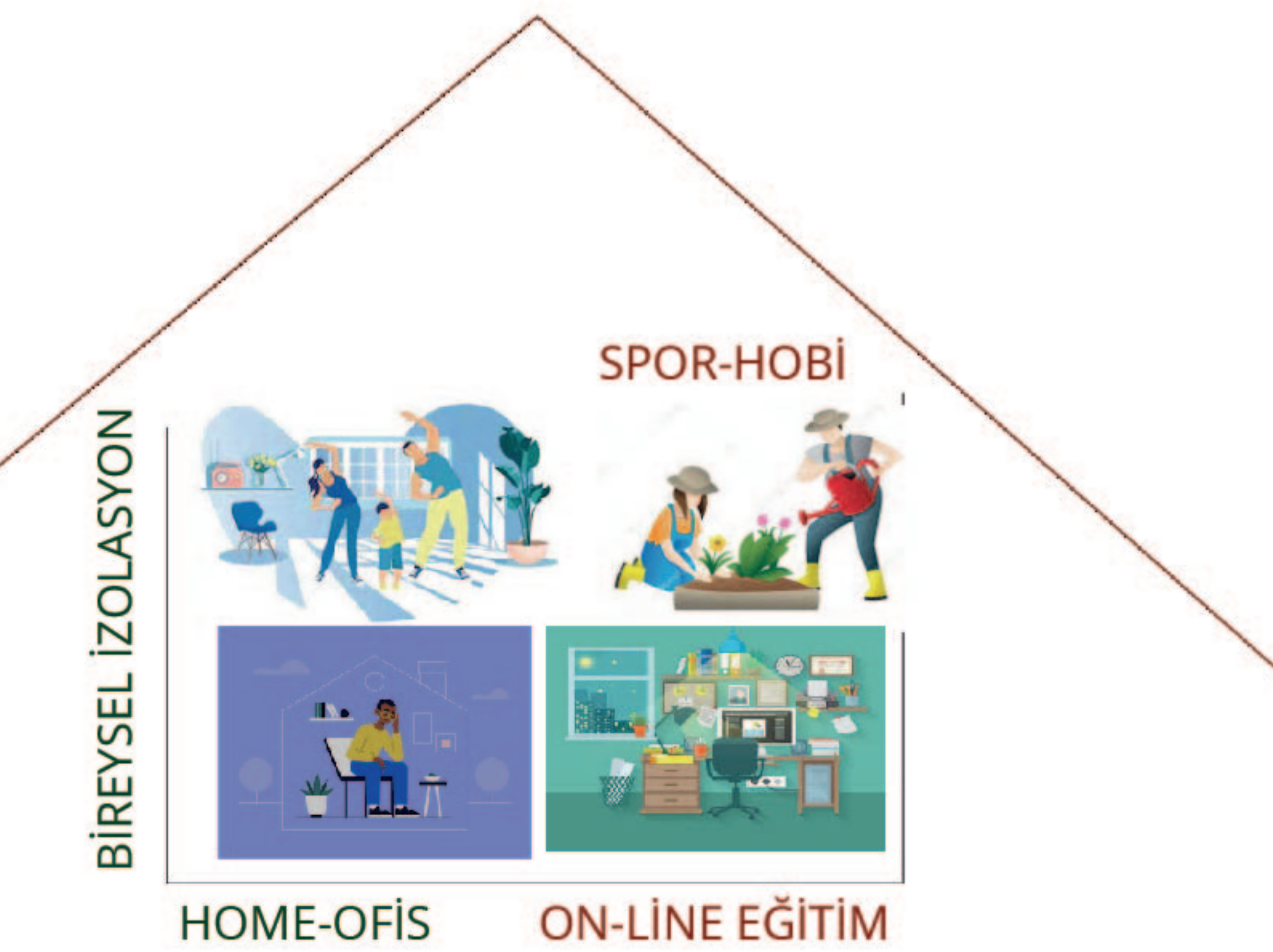


KONUT: Bir ya da bir kaç ev halkının yaşaması için yapılmış temel ihtiyaçları karşılayan barınak. Nesnel bir gerçekliktir. Ticari değeri olan mülktür.



EV: Bir kimse ya da ailenin içinde yaşadığı yer, konut. Yaşam ve ilişkileri içeren, aile ile ilişkilendirilen barınma mekanı.



YAŞAM: Varlıkların belirli işlevsel etkinlikleri yerine getirip, çevreye yanıt ve uyum göstermesi durumudur. Değişiklikler karşısında değişebilme yeteceğine ifade eder.

Pandemi kullanıcının eve bakışını değiştirdi. Konut nasıl anılarımızla "Ev" oldu ise şimdi de "ev" bizim yaşamımıza dönüştü. Bu dönüşüm "ev" e yeni işlevler eklenmesi ile sağlandı.

Çocukların evden on-line eğitime katılmaları, ebeveynlerin çalışmalarını online sürdürmeleri çalışma alanına ihtiyaç duyulmasını sağladı. Hijyen alanı evin önemli ve öncelikli mekanı haline geldi. Balkon, bahçe gibi ihtiyaçlar da öncelikler listesine eklendi. Hijyen elbette malzeme seçiminde de belirleyici bir unsura dönüştü. Diğer yandan olası bir bulaş döneminde bireysel izolasyon ihtiyacı da mekan organizasyonu açısından diğer bir çalışma alanına oldu. Evlerde spor yapılabilecek düzenlemelere ihtiyaç duyuldu.

KONUT... EV... YAŞAM...

Pandemi sürecinde evi daha fazla deneyimlemek durumunda kalan kullanıcı, yeni eklenen işlevler nedeni ile zaman zaman sıkıntılı anlar yaşadı. Daha önce "ev" hissi yaratan yaşam alanı kimi zaman yeni ihtiyaçları karşılayamaz noktaya geldi. Kimi zaman da içinde geçirilen zamana karşı kullanıcı mekan ilişkisi birbirinden giderek uzaklaştı. Çözüm olarak "adapte edilebilir" "esnek mimari" bir kez daha sahneye çıktı. Esneklik kendi taahhüt ettiği ilkelere bağlı kalarak adapte olabilir, değişebilir, dönüşebilir, hareket edebilir ya da bir modül ile kendisini ifade edebilir. Esneklik sadece fiziksel değişim ve modifikasyon uyumluluğunu ifade etmez. Kullanım ve amaç çeşitliliği ile özgürlük kavramını da ifade eder. Pandemi sonrası konut tasarım sürecinde kullanıcının özgürlük alanının genişletilmesi için hareketli bölücülerin yeniden gündeme gelmesi beklenebilir. Bölücülerin değişik versiyonlarda parti bir şekilde değişebileceği sistemle yeni ihtiyaçlar halinde mekan kurgusunda hızlı bir değişim mümkün olabilir.



MODÜLERLİK



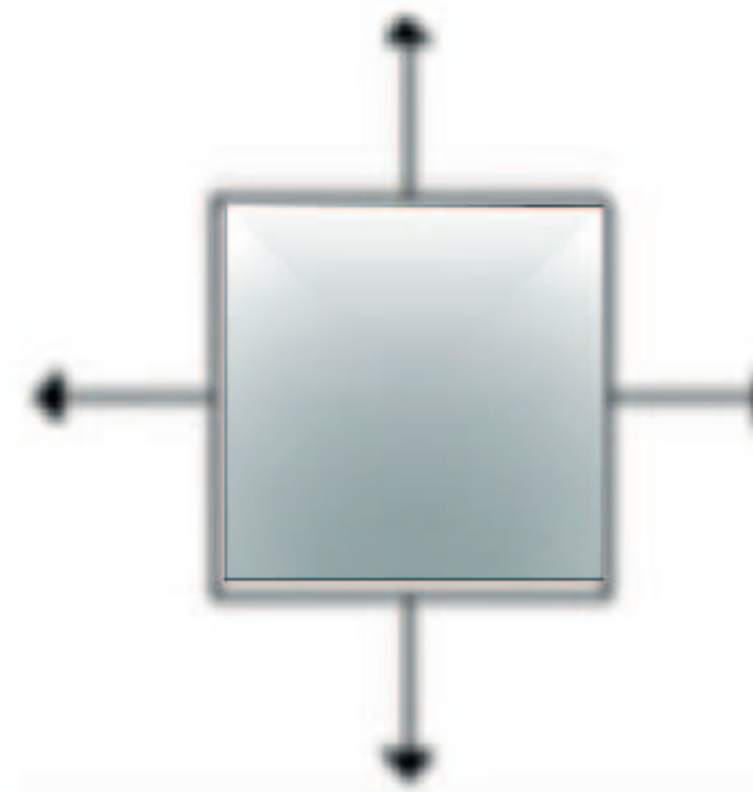
NÖTR ALANLAR



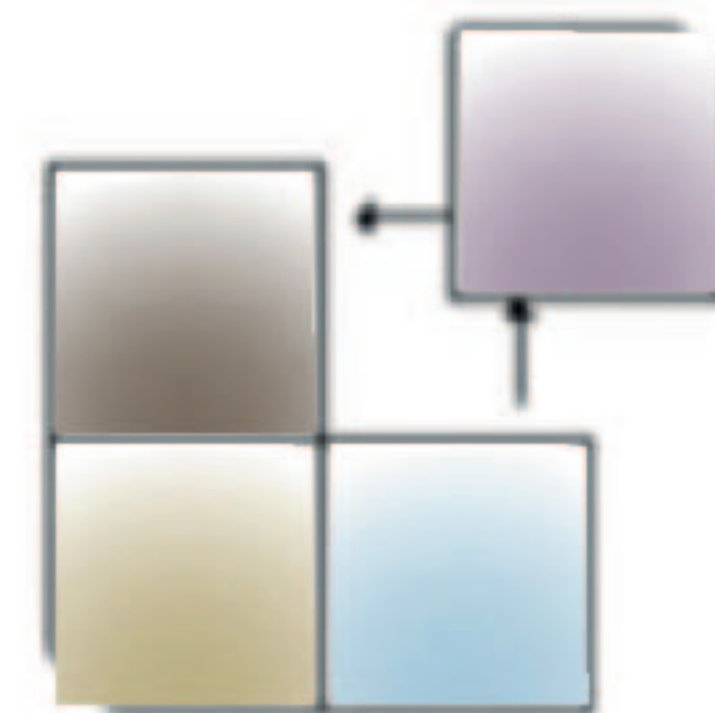
BİRLEŞTİRİLME-
BÖLÜNEBİLME



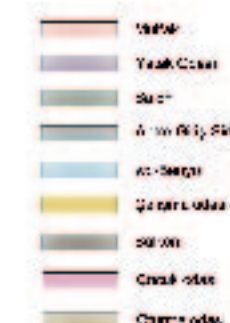
ÇOK AMAÇLI
KULLANIM

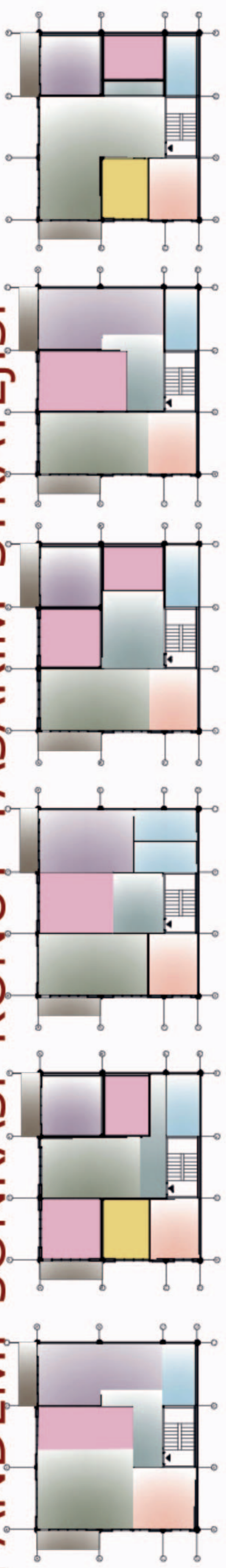


HAREKETLİLİK

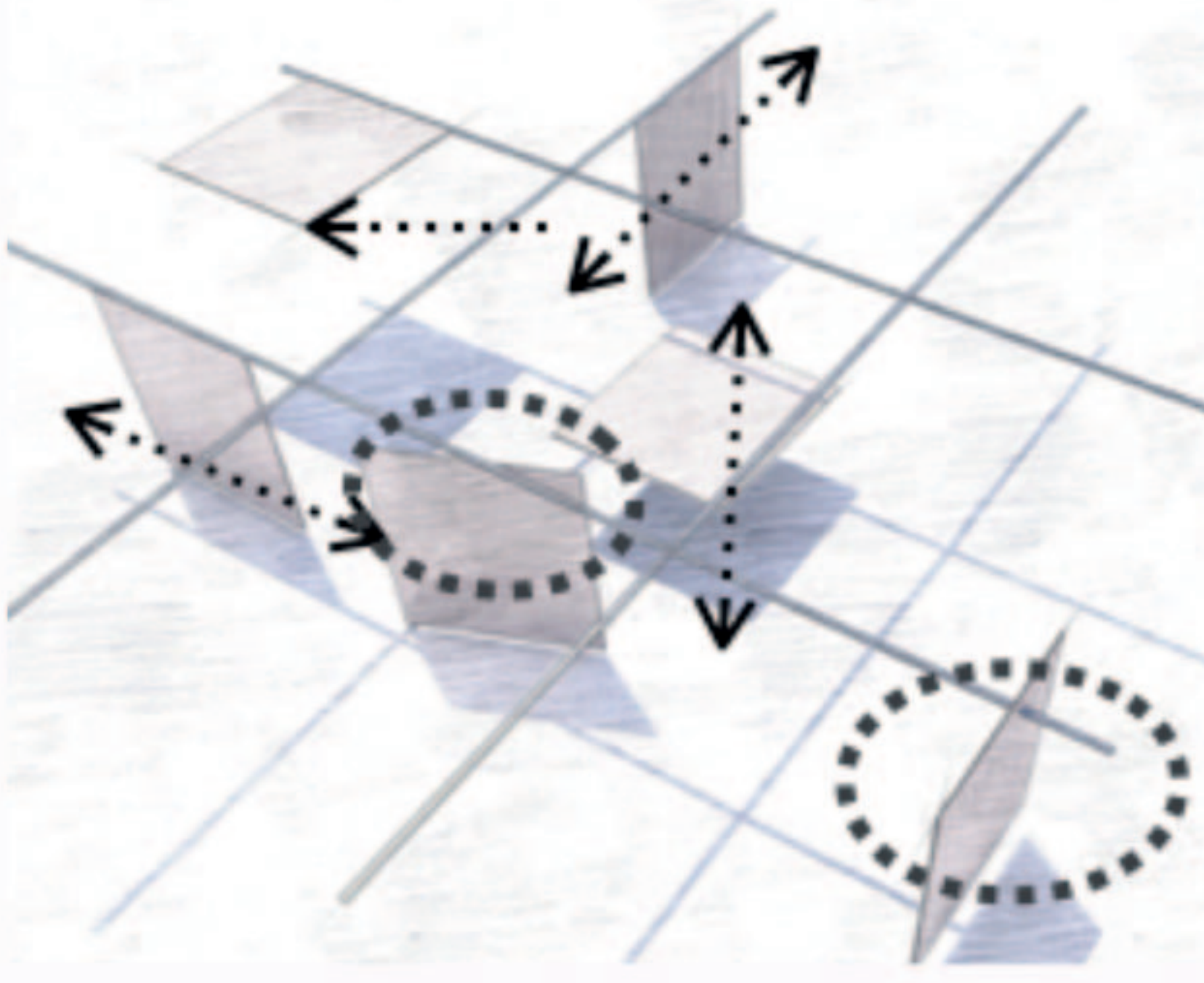


EKLENEBİLME-
ÇIKARTILABİLME



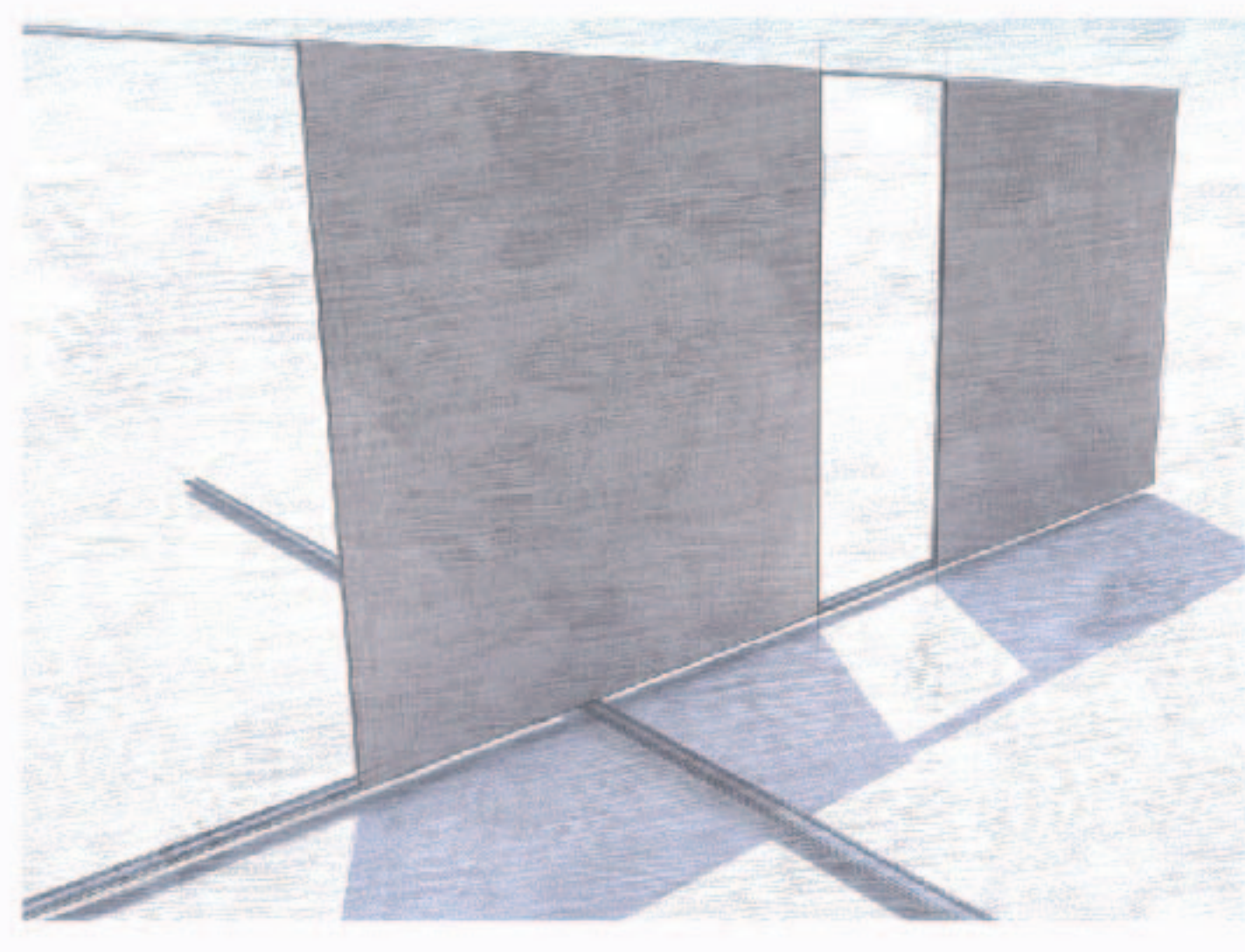


Mies van der Rohe, binaların zaman içinde hizmet ettikleri amaçların değişmesine paralel mekanların değişmesi gerektiğini, bunun da binaları yıkarak değil, binaları tek ve büyük bir hacim olarak görmekten geçtiğini belirtmektedir. Rohe, bu düşüncesine paralel olarak taşıyıcı ile bölünmemiş mekanlar üretti. Mimarın da belirttiği gibi tüm bina stoğunu yıkmak ve yeniden yapmak mümkün değil... Ancak onların iç kurgusunu bölücüler vasıtası ile değiştirmek mümkün..

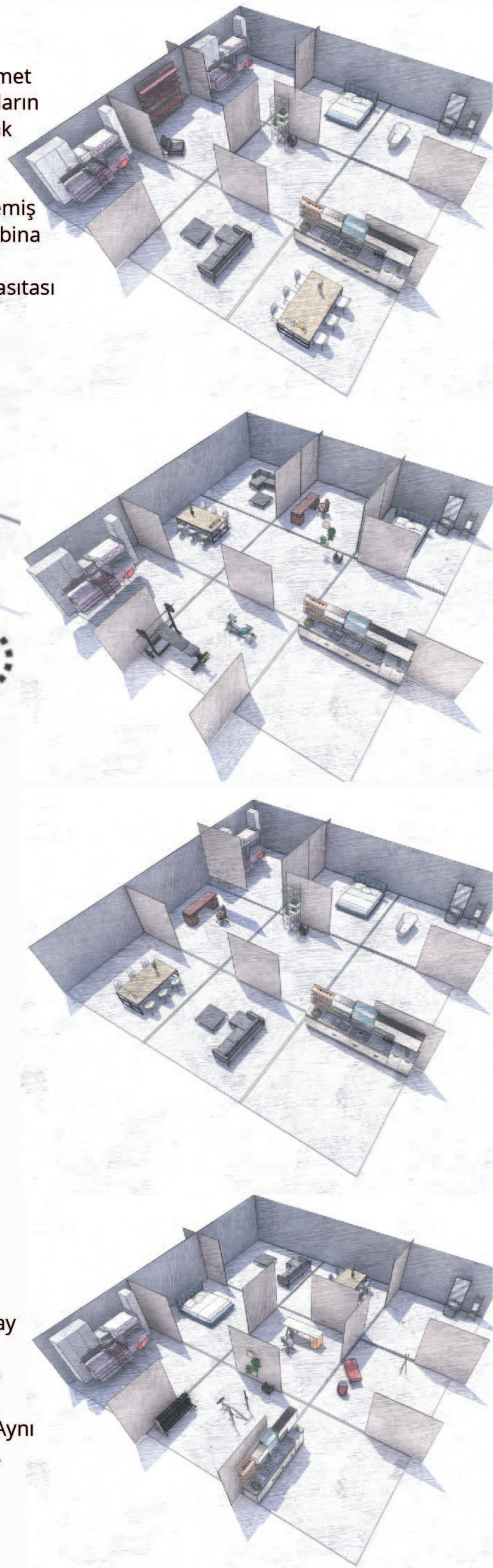


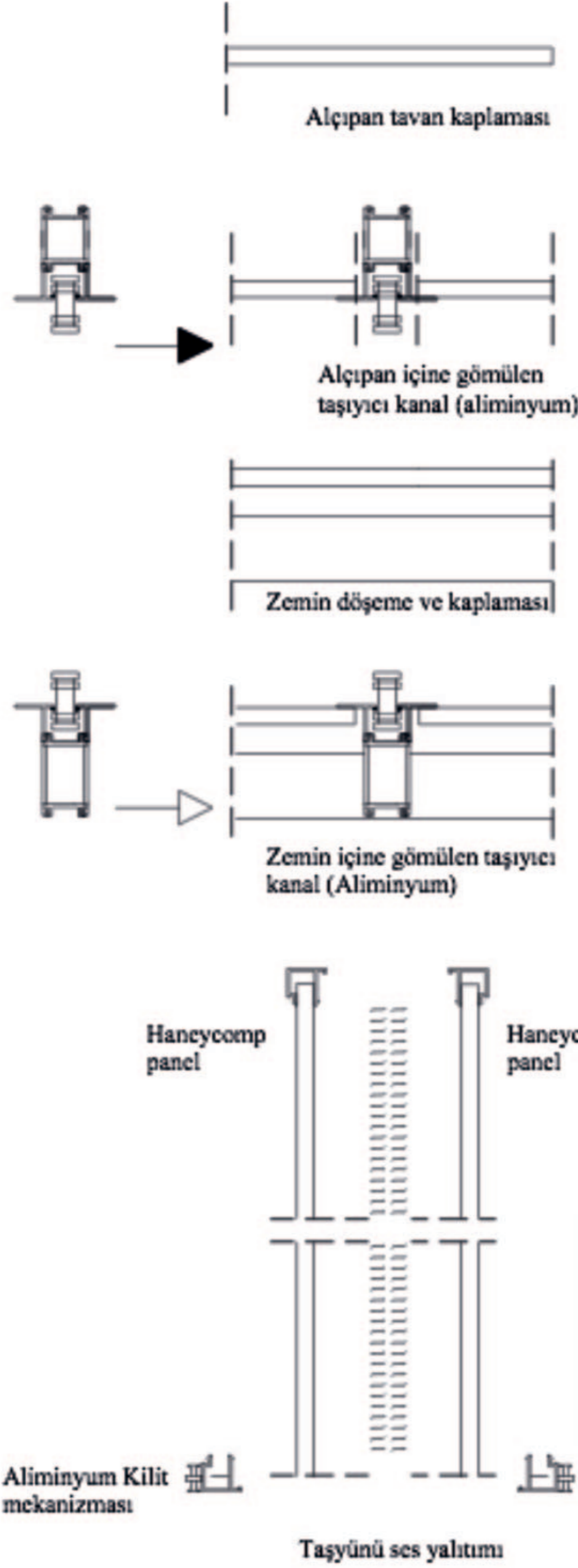
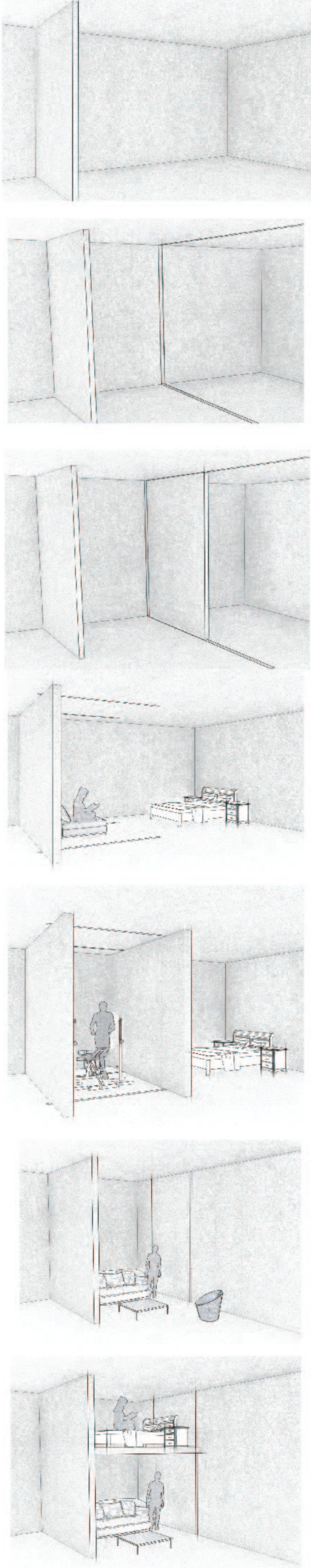
“DUVARSIZ”, PLANSIZ”, EV,

Ayarlanabilir / hareket edebilen duvarlar vasıtası ile dairenin kullanıcısının bireysel isteklerine göre şekillenebilmesi hedefleniyor. Kullanıcı "iç mekan"larını tasarlama hakkı ile maksimum özgürlük elde ediyor.

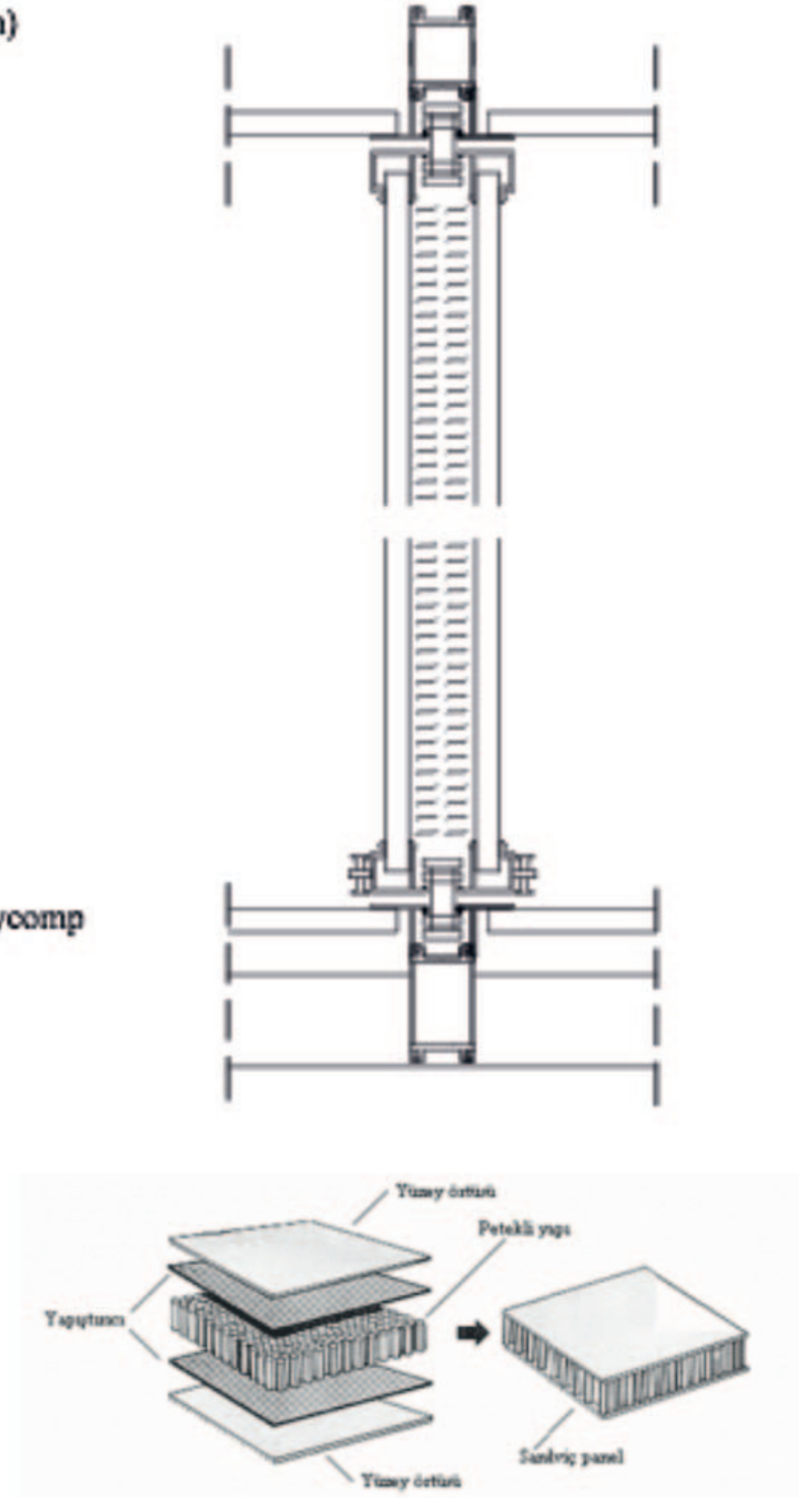


Bölücü elemanlarının mekanı daha kolay dönüştürebilmesi için basit bir sistem tercih edildi. Gridlere bölünen hacimde zemine bölücülerin takılabileceği hatta hareketine imkan sağlayan yiv yapıldı. Aynı ölçülerde tasarlanan bölücülerde, hafif, kolay tamir edilebilir ve kişi zevkine uyarlanabilecek malzeme tercih edildi.





Mekan, 'insanı çevreden belli bir ölçüde ayıran ve içinde eylemlerini sürdürmesine elverişli 'boşluk' olarak düşünüldüğünde önce mekanın sınırlanması söz konusu. Konutlarımızda bu sınır duvar ve döşemelerle tanımlanıyor.



Hafiflik, basma ve kesme dayanımı, [yanmaya](#), aşınmaya, korozyona karşı dayanıklılık ve kolay işlenebilirlik, nedeni ile tercih edilirler. Honeycomblarla oluşturulan kompozit paneller, mevcut çözümlerden daha hafif ve [yüksek](#) mukavemete sahiptirler. Kompozit kategorisinde yer alan bu petekli yapı, çok ince tabakaların şekillendirilmesi sonucu elde edilen hücrelerin birleştirilmesi ile oluşturulur.

